

ВСЕРОССИЙСКАЯ ОЛИМПИАДА ШКОЛЬНИКОВ
ТРУД (ТЕХНОЛОГИЯ) 2025–2026 уч. г.
МУНИЦИПАЛЬНЫЙ ЭТАП. 9 КЛАСС

Профиль «Культура дома, дизайн и технология»

Практический тур

Максимальный балл за работу – 35.

Время на выполнение работы – 3 часа 55 минут.

**Моделирование и изготовление образца фрагмента заданной модели
с элементами декора**

Задание состоит из **трёх** последовательных этапов.

Первый этап: моделирование заданной модели женского платья в уменьшенном размере на листе бумаги формата А4.

1.1. Внимательно прочитайте описание модели и рассмотрите эскиз (табл. 1).

1.2. В соответствии с эскизом и художественно-техническим описанием (ХТО) (табл. 1) нанесите новые фасонные линии, соблюдая пропорции. Обозначьте ваши действия по моделированию на чертеже основы прилегающего платья и основы втачного рукава на листе **«Контроль практического задания»**. Используйте для этого слова, значки, стрелки, и т.д.

1.3. Перенесите точно такие же линии фасона **на цветной лист** бумаги с изображением базового чертежа основы прилегающего платья и основы втачного рукава. Вырежьте детали выкроек из цветной бумаги для раскладки.

1.4. Наклейте выкройки всех деталей на листе **«Результат моделирования»** в соответствии с указанным в правом верхнем углу **направлением долевой нити**.

1.5. На всех деталях **кроя** (выкройках) должны быть следующие обозначения: наименование детали, положение середины и сгиба (при наличии), расположение долевой нити, конструктивные линии, положение контрольных знаков (надсечки, метки), величина припусков на швы, количество деталей, местоположение петель.

Второй этап: моделирование фрагмента заданной модели «Верхняя часть спинки» женского платья в натуральную величину и изготовление лекал.

2.1. Перенесите линии фасона на лист с изображением базового чертежа верхней части спинки в натуральную величину в соответствии с ранее выполненными действиями. Вырежьте детали выкроек для построения лекал (при необходимости).

Базовый чертёж $\frac{1}{2}$ спинки представлен на одном листе формата А4.

2.2. Разработайте комплект лекал с учётом запланированных припусков на обработку и выполнением правильного сопряжения срезов деталей (припуски швов), используя кальку.

Лекала СЛЕДУЕТ изготавливать из миллиметровой или обычной бумаги. Можно использовать для изготовления лекал распечатанные листы с базовыми выкройками.

Лекала, изготовленные из кальки, не принимаются.

Техническое задание

- Рекомендуемый припуск складки (глубина складки) с каждой стороны 3 см.
- Рекомендуемая ширина швов стачивания 15 мм.
- Рекомендуемая ширина швов обтачивания 7–10 мм.

2.3. На всех лекалах должны быть следующие обозначения:

- наименование детали;
- обозначение середины и (или) сгиба (при наличии);
- расположение долевой нити;
- конструктивные линии (например, линия середины);
- количество деталей (количество деталей заданной модели, а не только фрагмента);
- контрольные знаки (надсечки, метки);
- величина припусков на швы (намечены линии, указана величина припуска шва).

Примечание: комплект лекал по окончании работы необходимо сдать вместе с готовым фрагментом изделия для оценивания членами жюри.

Третий этап: изготовление (пошив и декор) образца фрагмента заданной модели женского платья.

3.1. Расположите лекала на ткани в соответствии с направлением долевой нити, указанной на лекалах. Прикрепите лекала булавками к ткани.

3.2. Выполните раскрой всех деталей кроя.

3.3. Выполните пошив разработанного фрагмента заданной модели, используя ручные операции и машинные швы, влажно-тепловую обработку:

- выполните **декор** притачной кокетки спинки 2 декоративными машинными строчками;
- обработайте складку;
- соедините кокетку и верхнюю часть спинки;
- обработайте линию горловины.

Линии плеча, проймы, бока и линию низа допускается не обрабатывать.

Выполните ВТО.

Примечания

1. Внешний вид фрагмента заданного изделия должен полностью соответствовать техническому рисунку модели и художественно-техническому описанию и рисунку фрагмента.

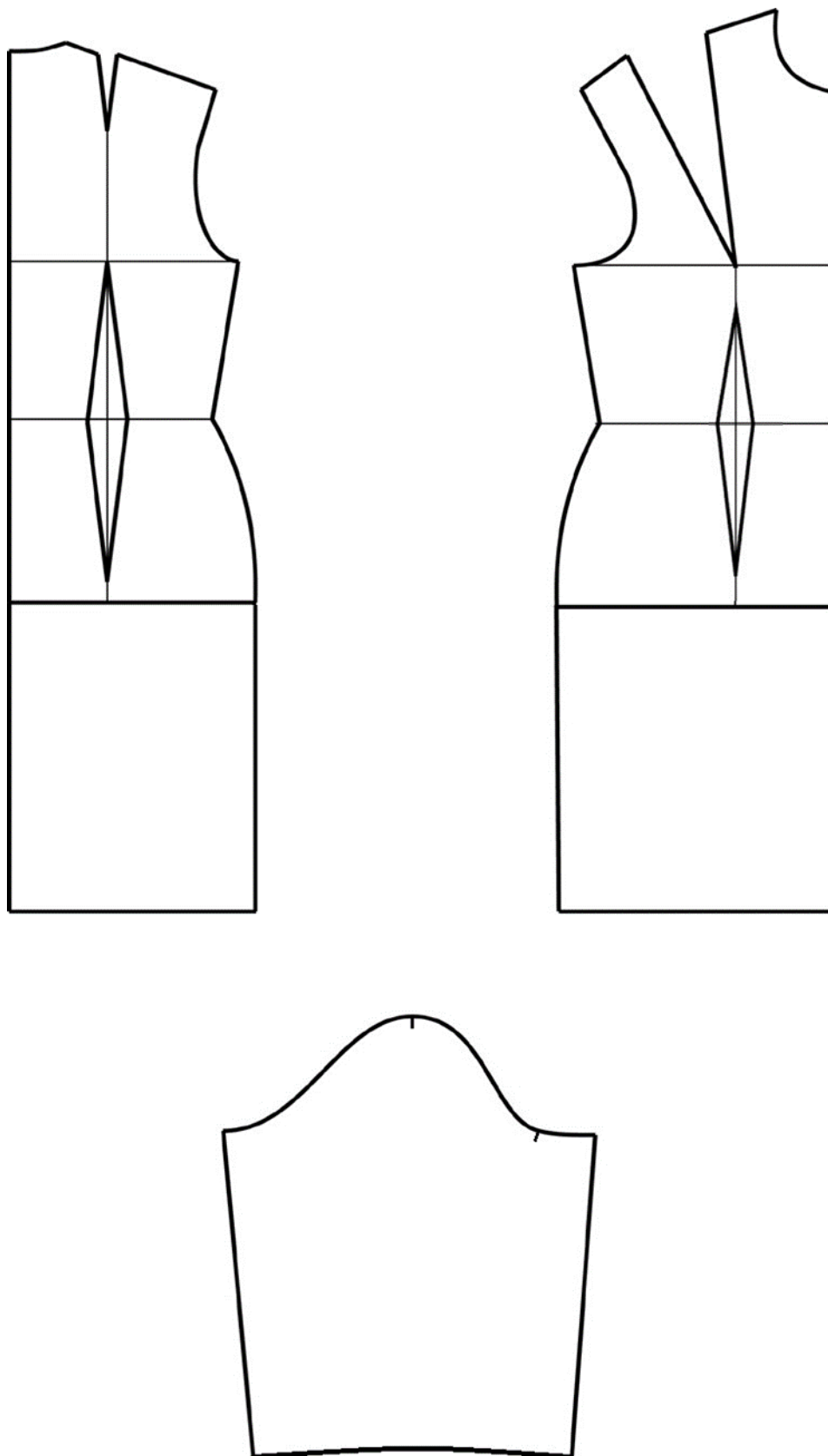
2. При пошиве можете воспользоваться рекомендованной технологической последовательностью изготовления, приведённой ниже, а также схемами обработки или применить свой метод изготовления, не ухудшающий качество и обеспечивающий полное соответствие заданному внешнему виду фрагмента модели женского платья.

По завершении выполнения задания или времени, предусмотренного на его выполнение, сложите все листы задания, листы приложений, лекала и выполненное изделие в папку-конверт и сдайте организаторам.

**Таблица 1. Технический рисунок
и художественно-техническое описание модели**

Технический рисунок модели	Художественно-техническое описание
	<p>Платье женское в стиле «сафари» из хлопчатобумажной ткани полуприлегающего силуэта, немного расширенное книзу по боковым швам; длиной ниже колена на 5 см, с овальным вырезом по горловине.</p> <p>Перед – с притачной кокеткой; с отрезной нижней частью по линии талии; с центральной застёжкой на притачной планке на петли и пуговицы; с рельефными швами, выходящими из кокеток, до линии низа. В линии соединения кокетки с верхней частью переда обработаны клапаны, декорированные пуговицами. Планка переда цельновыкроенная с подбортом.</p> <p>Нижняя часть переда – с рельефными швами на продолжении вытачек, доходящими до линии низа. В рельефах обработаны накладные карманы со встречными складками и планкой.</p> <p>Спинка – с притачной кокеткой. С отрезной нижней частью по линии талии.</p> <p>Верхняя часть спинки – со встречной соединительной заутюженной застрочной складкой в среднем шве.</p> <p>Талиевые вытачки на деталях спинки переведены в мягкие застрочные складки.</p> <p>Нижняя часть спинки – в среднем шве нижней части обработана шлица.</p> <p>Рукав – втачной, короткий с отрезной отложной манжетой.</p> <p>Горловина и борта переда обработаны подбортами, горловина спинки обработана обтачкой</p> <p>Пояс декоративный</p>

Контроль практического задания «Моделирование платья»
Нанесение линий и необходимых надписей
для моделирования чертежа основы платья и втачного рукава



**Результат моделирования (приклеить готовые выкройки модели)
в соответствии с указанным в правом верхнем углу
направлением долевой нити**



**Заданный фрагмент модели женского платья для пошива
«Обработка верхней части спинки»**

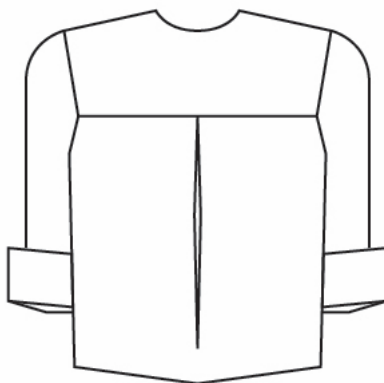


Рис. 1. Фрагмент платья – верхняя часть спинки

Декорирование разрабатываемого фрагмента заданной модели удобнее выполнить в процессе пошива, используя возможности швейной машины.

Обработка верхней части швейного изделия

1. Подготовьте лекала спинки к раскрою.
 - 1.1. Вырежьте лекала. Проверьте лекала на совмещение и сопряжение.
 - 1.2. Выполните раскрой деталей спинки по лекалам, соблюдая правила раскроя.
2. Обработайте соединительную складку на нижней части спинки (см. приложение 1 рис. 2).
 - 2.1. Застрочите (иначе стачайте) складку по линии середины складки на расстоянии 30 мм от верхнего и нижнего срезов складки.
 - 2.2. На деталях спинки заутюжьте припуски складок на изнаночную сторону по контрольным точкам.
 - 2.3. Стачайте детали соединительной складки, уравнивая срезы. Ширина шва стачивания 15 мм.
 - 2.4. Выполните поперечные ограничительные закрепки складки.
 - 2.5. Обработайте срезы швов зигзагообразной строчкой (выберите оптимальную ширину зигзагообразной строчки).
3. Соедините верхнюю часть спинки с кокеткой (см. приложение 1 рис. 3).
 - 3.1. Сложите детали кокетки и спинки лицевыми сторонами внутрь, уравняйте срезы и контрольные точки. Притачайте кокетку. Ширина шва 15 мм.
 - 3.2. Обработайте срезы шва зигзагообразной строчкой (выберите оптимальную ширину зигзагообразной строчки).
 - 3.3. Заутюжьте шов притачивания на сторону кокетки.
4. Обработайте отлетной (внешний) срез обтачки (см. приложение 1 рис. 4–5).
 - 4.1. Подогните срез на изнаночную сторону на 7–8 мм, приутюжьте.
 - 4.2. Застрочите на расстоянии 2–3 мм от сгиба по лицевой стороне детали.

5. Обработайте срез горловины обтачкой (см. приложение 1 рис. 4–5).
 - 5.1. Сложите обтачку и спинку лицевыми сторонами внутрь, совмещая срезы и контрольные точки. Обтачайте срез горловины со стороны обтачки шириной шва 10 мм. В закруглениях шва обтачивания сделайте рассечки.
 - 5.2. Настрочите обтачку на шов обтачивания горловины, ширина шва 1–2 мм.
 - 5.3. Приутюжьте шов обтачивания с изнаночной стороны, образуя кант шириной 1–2 мм из детали спинки.
6. Выполните окончательную влажно-тепловую обработку.
7. Не забудьте выполнить **декор** кокетки в процессе работы.

Приложение 1

Рис. 2

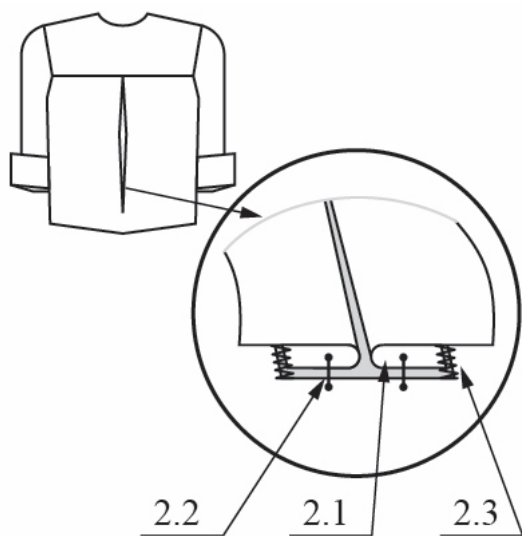


Рис. 3

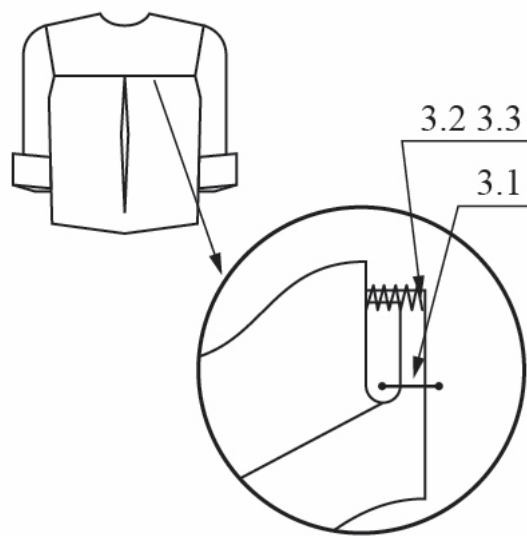


Рис. 4–5

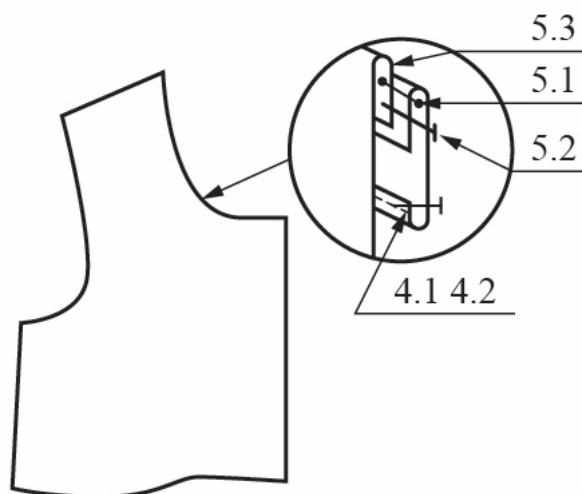


Таблица 2. Карта пооперационного контроля для участников 9 классов

Логин участника V _ _ . _ _ _ . _ _ _

№ п/п	Критерии оценивания	Баллы	Баллы по факту
	Нанесение новых линий фасона и надписей на чертёж основы платья и рукава	8	
1	Уточнение длины изделия	0,5	
2	Нанесение на чертёж переда линии кокетки	0,5	
3	Нанесение на чертёж нижней части переда расширения боковой части	0,5	
4	Уточнение линии низа после расширения	0,5	
5	Работа с нагрудными и талиевыми вытачками	1	
6	Нанесение на чертёж переда местоположения и формы планки-подборта	1	
7	Нанесение на чертёж спинки линии кокетки	0,5	
8	Нанесение на чертежи нижней части спинки расширения боковой части и шлицы	0,5	
9	Работа с плечевыми и талиевыми вытачками	1	
10	Уточнение длины рукава	0,5	
11	Нанесение на чертёж рукава местоположения манжеты	0,5	
12	Нанесение линий кармана, складки кармана и клапана	1	
	Нанесение линий для построения: вспомогательных деталей и деталей, требующих изменения формы	1	
13	Нанесение на чертёж переда и спинки внутреннего контура обтачки горловины и подборта	0,5	
14	Нанесение на чертёж верхней части спинки внутреннего контура складки	0,5	
	Изготовление выкроек платья. Расположение выкроек на листе бумаги в соответствии с направлением долевой нити	9	
15	Выполнение полного комплекта выкроек	0,5	
16	Правильное моделирование деталей (соответствие техническому рисунку и художественно-техническому описанию модели, соблюдение масштаба и пропорций). В случае симметричной модели следует разработать выкройки только для половины изделия. Максимум баллов:		

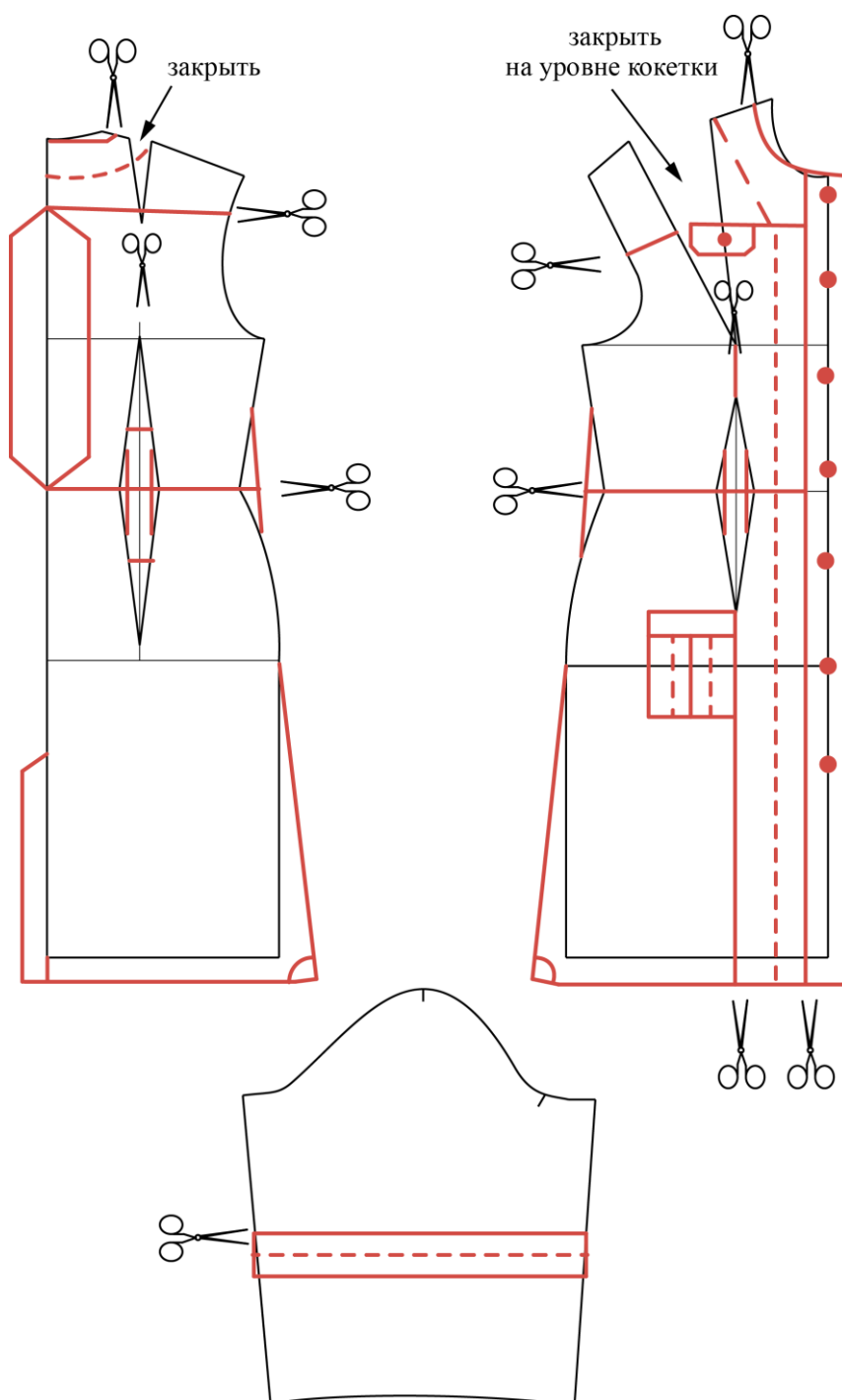
	– кокетка переда	0,5	
	– верхний части переда	0,5	
	– нижние части переда	0,5	
	– планка-подборт	0,5	
	– кокетка спинки	0,5	
	– верхняя часть спинки	0,5	
	– деталь складки спинки	0,5	
	– обтачка горловины	0,5	
	– нижняя часть спинки	0,5	
	– рукав	0,5	
	– манжета	0,5	
	– клапан	0,5	
	– детали кармана	0,5	
17	Наличие названия и количества деталей на всех выкройках	0,5	
18	Наличие контрольных линий на выкройках: долевые нити, сгибы, линии середины	0,5	
19	Наличие необходимых контрольных знаков (меток и надсечек)	0,5	
20	Наличие припусков на обработку каждого среза	0,5	
	Изготовление комплекта лекал заданного фрагмента платья	5	
21	Выполнение полного комплекта правильных лекал (4 лекала) заданного фрагмента	0,5	
22	Все лекала правильной конфигурации, соответствуют модели и выполнены с припусками швов с учётом технических требований, указанных в задании и в художественно-техническом описании (ХТО):		
	– кокетка спинки	0,5	
	– верхняя часть спинки	0,5	
	– деталь складки	0,5	
	– обтачка горловины	0,5	
23	Выбраны правильные припуски на обработку срезов	0,5	
24	Указаны названия и кол-во на всех деталях, контрольные линии, долевые нити, сгибы, линии середины	1	
25	Выполнены необходимые надсечки и намечены метки	1	
	Пошив образца заданного фрагмента платья	12	
26	Соответствие выполненного фрагмента заданной модели	1	

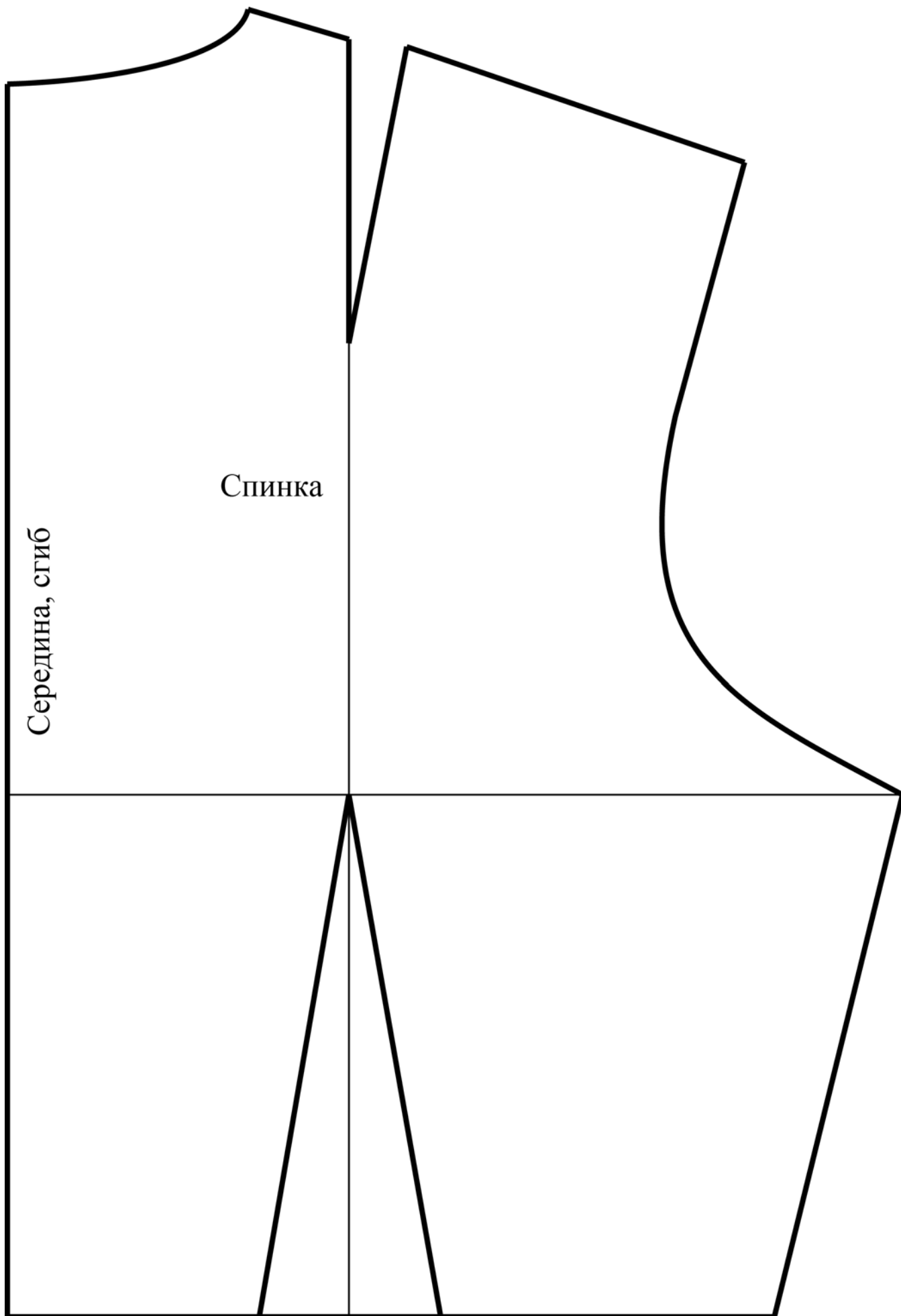
	(техническому рисунку модели и художественно-техническому описанию), учёт пропорций, формы, местоположения деталей		
27	Соответствие выкроенных деталей лекалам (форма, припуски швов, направление долевой нити)	1	
28	Обработанные детали соответствуют заданию – верхняя часть спинки	0,5	
29	Ширина швов соединительной складки 15 мм	0,5	
30	Срезы обработаны зигзагообразной строчкой качественно, выбрана оптимальная ширина	0,5	
31	Влажно-тепловая обработка складки выполнена верно (нет деформации узла)	0,5	
32	Выполнено застрачивание складки в соответствии с заданием (30 мм)	1	
33	Поперечные ограничительные закрепки на складке выполнены	0,5	
34	Качество соединения кокетки и нижней части спинки:		
	– ширина шва притачивания 15 мм	0,5	
	– шов притачивания заутюжен в сторону кокетки	0,5	
	– срезы обработаны зигзагообразной строчкой качественно, выбрана оптимальная ширина	0,5	
35	Качество обработки горловины спинки:		
	– отлетной срез обтачки обработан	0,5	
	– срез горловины выполнен швом 8–10 мм	0,5	
	– на линии шва выполнены рассечки	0,5	
	– шов обтачивания горловины направлен на сторону обтачки	0,5	
	– ровная строчка настрачивания шва обтачивания горловины (1–2 мм)	0,5	
	– кант выправлен из детали спинки, ширина канта 1–2 мм по всей длине горловины	0,5	
	– влажно-тепловая обработка присутствует	0,5	
36	Качество выполнения декорирования кокетки	1	
37	Качество окончательной влажно-тепловой обработки и отделки	0,5	
	Итого	35	

Внимание! Итоговый балл должен быть целым числом. При получении дробного балла, необходимо произвести его округление до целого.

ВСЕРОССИЙСКАЯ ОЛИМПИАДА ШКОЛЬНИКОВ
ТРУД (ТЕХНОЛОГИЯ) 2025–2026 уч. г.
МУНИЦИПАЛЬНЫЙ ЭТАП. 9 КЛАСС
Профиль «Культура дома, дизайн и технология»
Практический тур
КРИТЕРИИ ОЦЕНИВАНИЯ

Лист для эксперта
Нанесение линий и необходимых надписей
для моделирования чертежа основы платья и втачного рукава





Спинка

Середина, сгиб

**Базовый чертёж основы прилегающего платья с втачными рукавами
для моделирования**

Лист из цветной бумаги для вырезания деталей выкроек

