

ВСЕРОССИЙСКАЯ ОЛИМПИАДА ШКОЛЬНИКОВ
ТРУД (ТЕХНОЛОГИЯ) 2025–2026 уч. г.
МУНИЦИПАЛЬНЫЙ ЭТАП. 10–11 КЛАСС
Профиль «Культура дома, дизайн и технология»
Практический тур

Максимальный балл за работу – 35.
Время на выполнение работы – 3 часа 55 минут.

**Моделирование и изготовление образца фрагмента заданной модели
с элементами декора**

Задание состоит из **трёх** последовательных этапов.

Первый этап: моделирование заданной модели женского платья в уменьшенном размере на листе бумаги формата А4.

1.1. Внимательно прочитайте описание модели и рассмотрите эскиз (табл. 1).

1.2. В соответствии с эскизом и художественно-техническим описанием (ХТО) (табл. 1) нанесите новые фасонные линии, соблюдая пропорции. Обозначьте ваши действия по моделированию на чертеже основы прилегающего платья и основы втачного рукава на листе **«Контроль практического задания»**. Используйте для этого слова, значки, стрелки, и т.д.

1.3. Перенесите точно такие же линии фасона **на цветной лист** бумаги с изображением базового чертежа основы прилегающего платья и основы втачного рукава. Вырежьте детали выкроек из цветной бумаги для раскладки.

1.4. Наклейте выкройки всех деталей на листе **«Результат моделирования»** в соответствии с указанным в правом верхнем углу **направлением долевой нити**.

1.5. На всех деталях **кроя** (выкройках) должны быть следующие обозначения: наименование детали, положение середины и сгиба (при наличии), расположение долевой нити, конструктивные линии, положение контрольных знаков (надсечки, метки), величина припусков на швы, количество деталей, местоположение петель.

Второй этап: моделирование фрагмента заданной модели «Верхняя правая часть переда» женского платья в натуральную величину и изготовление лекал.

2.1. Перенесите линии фасона на лист с изображением базового чертежа верхней части переда в натуральную величину в соответствии с ранее выполненными действиями. Вырежьте детали выкроек для построения лекал (при необходимости).

Базовый чертёж $\frac{1}{2}$ переда представлен на одном листе формата А4.

2.2. Разработайте комплект лекал с учётом запланированных припусков на обработку и выполнением правильного сопряжения срезов деталей (припуски швов), используя кальку.

Лекала **СЛЕДУЕТ** изготавливать из миллиметровой или обычной бумаги. Можно использовать для изготовления лекал распечатанные листы с базовыми выкройками.

Лекала, изготовленные из кальки, не принимаются.

Техническое задание

- Швы стачивания 15 мм.
- Рекомендуемая ширина швов обтачивания горловины и линии борта 7–10 мм.

2.3. На всех лекалах должны быть следующие обозначения:

- наименование детали;
- обозначение середины и (или) сгиба (при наличии);
- расположение долевой нити;
- конструктивные линии (например, линия середины);
- количество деталей (количество деталей заданной модели, а не только фрагмента);
- контрольные знаки (надсечки, метки);
- величина припусков на швы (намечены линии, указана величина припуска шва).

Примечание

Комплект лекал по окончании работы необходимо сдать вместе с готовым фрагментом изделия для оценивания членами жюри.

Третий этап: изготовление (пошив) образца фрагмента заданной модели женского платья и декор.

3.1. Расположите лекала на ткани в соответствии с направлением долевой нити, указанной на лекалах. Прикрепите лекала булавками к ткани.

3.2. Выполните **раскрой** всех деталей кроя.

3.3. Выполните **пошив** разработанного фрагмента заданной модели, используя ручные операции и вышивальные швы;

- выполните **декор** притачной кокетки;
- обработайте оборку на детали переда;
- обработайте линию горловины и борта.

Линии плеча, проймы, бока и линию низа допускается не обрабатывать.

Примечания

1. Внешний вид фрагмента заданного изделия должен полностью соответствовать техническому рисунку модели и художественно-техническому описанию и рисунку фрагмента.

2. При пошиве можете воспользоваться рекомендованной технологической последовательностью изготовления, приведённой ниже, а также схемами обработки или применить свой метод изготовления, не ухудшающий качество и

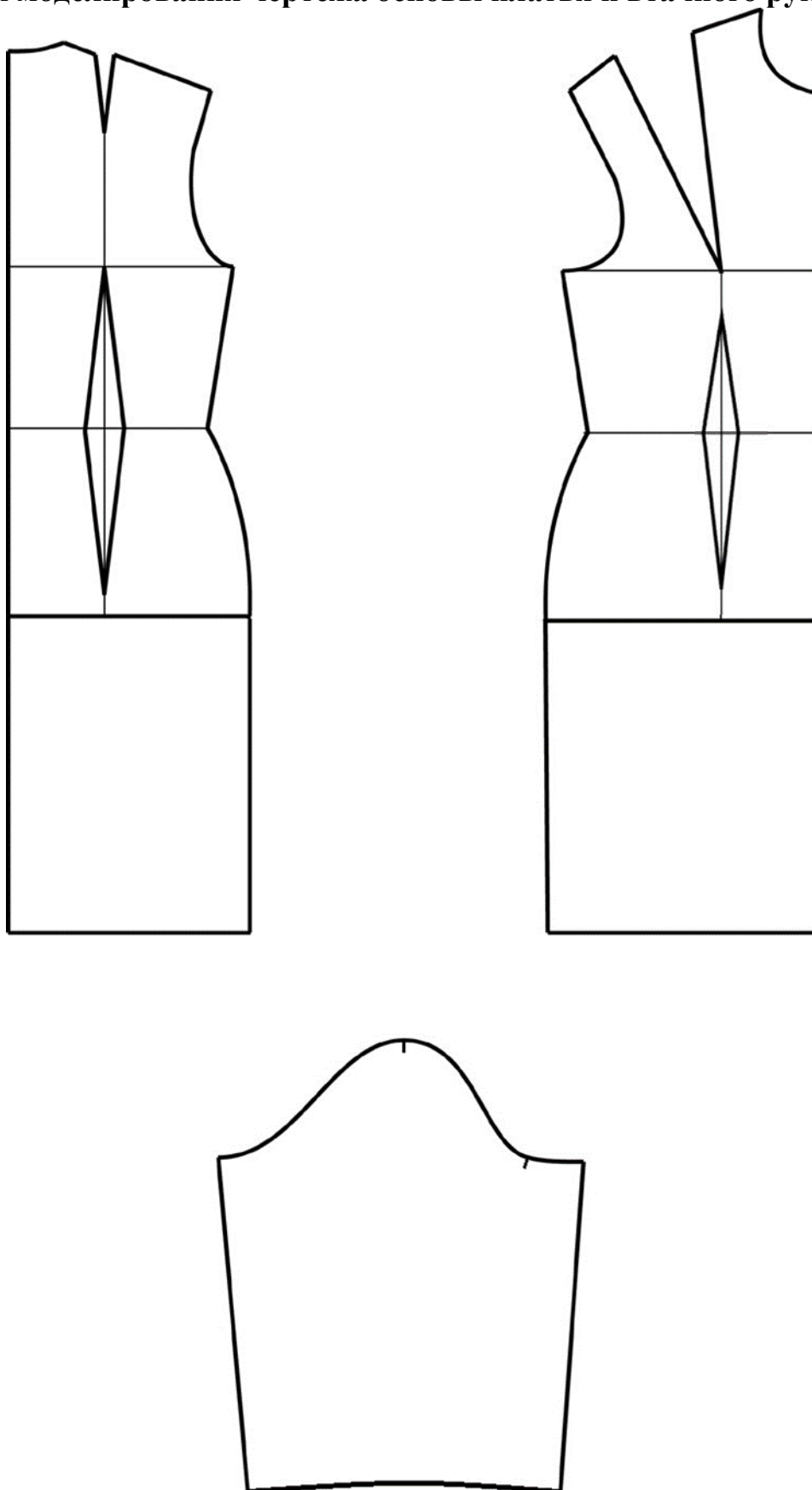
обеспечивающий полное соответствие заданному внешнему виду фрагмента модели женского платья.

По завершении выполнения задания или времени, предусмотренного на его выполнение, сложите все листы задания, листы приложений, лекала и выполненное изделие в папку-конверт и сдайте организаторам.

**Таблица 1. Технический рисунок
и художественно-техническое описание модели**

Технический рисунок модели	Художественно-техническое описание
	<p>Платье женское из лёгкой ткани полу-прилегающего силуэта, отрезное по линии талии, расширенное книзу в боковых швах и линиях рельефов; длиной ниже колена на 5 см, с V-образным вырезом по горловине.</p> <p>Перед – с притачной кокеткой.</p> <p>Нижняя часть переда – с рельефными швами на продолжении вытачек, доходящими до линии низа.</p> <p>В линиях рельефов верхней части переда обработаны оборки.</p> <p>Застёжка по центру переда на 3 пуговицы.</p> <p>Спинка – с горизонтальной притачной кокеткой.</p> <p>Нижняя часть спинки – с рельефными швами на продолжении вытачек, доходящими до линии низа.</p> <p>Рукав – фонарик, втачной, короткий с притачной оборкой.</p> <p>Горловина переда и линия борта обработаны подкройным подбортом, горловина спинки обтачкой.</p> <p>Пояс узкий, двойной.</p> <p>Рукава и оборки построить методом разведения базовой выкройки</p>

Контроль практического задания «Моделирование платья»
Нанесение линий и необходимых надписей
для моделирования чертежа основы платья и втачного рукава



**Результат моделирования (приклеить готовые выкройки модели)
в соответствии с указанным в правом верхнем углу
направлением долевой нити**



**Заданный фрагмент модели женского платья
для пошива «Обработка верхней правой части переда»**



Рис. 1. Фрагмент платья – верхняя правая часть переда

***Декорирование** разрабатываемого фрагмента заданной модели удобнее выполнить в процессе пошива.

Обработка верхней части швейного изделия

1. Подготовьте лекала к раскрою.
 - 1.1. Вырежьте лекала, проверьте лекала на совмещение и сопряжение.
 - 1.2. Выполните раскрой деталей правой верхней части переда по лекалам, соблюдая правила раскроя.
 - 1.3. Выполните пошив и **декор** притачной кокетки правой верхней детали переда, соблюдая технологическую последовательность (см. приложение 1).
2. Выполните обработку оборки.
 - 2.1. Обработайте отлетной (внешний) срез оборки швом вподгибку с открытым срезом. Подогните срез на изнаночную сторону детали на ширину 10 мм, приутюжьте. По линии заутюженного края выполните зигзагообразную строчку (выберите оптимальную ширину зигзагообразной строчки) (рис. 2.1).
 - 2.2. По противоположной стороне оборки выполните две сборкообразующие строчки на расстоянии 7–8 мм и 13–14 мм от среза (рис. 2.2).
 - 2.3. Сформируйте сборку (рис 2.3), проверьте детали оборки и основных деталей переда на совмещение по линии рельефа.
3. Обработайте линию рельефа переда.
 - 3.1. На лицевую сторону боковой части переда приложите оборку изнаночной стороной, притачайте оборку шириной шва 15 мм (работу

выполняйте по оборке) (рис. 3.1). Приутюжьте шов притачивания, уменьшив толщину сборки.

3.2. Сложите две детали переда лицевыми сторонами внутрь, стачайте шириной шва 15 мм (рис. 3.2). Шов стачивания обработайте зигзагообразной строчкой (выберите оптимальную ширину) (рис. 3.3). Заутюжьте шов в сторону борта.

4. Соединение кокетки с передом.

4.1. Притачайте кокетку к переду, сложив детали лицевыми сторонами внутрь шириной шва 15 мм (рис. 4.1). Обметайте срезы зигзагообразной строчкой (выберите оптимальную ширину) (рис. 4.2). Заутюжьте на сторону кокетки.

5. Обработайте срезы горловины и застёжки:

5.1. Обработайте отлетной (внешний) срез подборта швом вподгибку с открытым срезом. Подогните срез на изнаночную сторону детали на ширину 10 мм, приутюжьте. По линии заутюженного края выполните зигзагообразную строчку (выберите оптимальную ширину зигзагообразной строчки) (рис. 5.1).

5.2. Обтачайте срез застёжки и горловину правой части переда подбортом, ширина шва 7–10 мм (рис. 5.2). На шве обтачивания горловины поставьте рассечки для лучшего выправления шва обтачивания.

5.3. Настрочите подборт на шов обтачивания горловины и борта, не доходя до угла 20 мм, ширина шва 1–2 мм (рис. 5.3). Срежьте угол шва обтачивания борта и горловины, не доходя до строчки 2 мм. Выверните и приутюжьте борт и горловину, образуя кант шириной 1–2 мм из детали переда.

Приложение 1

Рис. 2

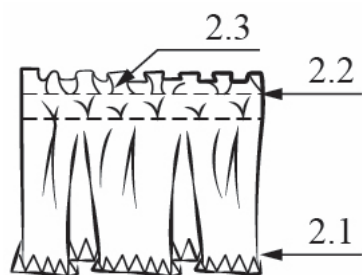


Рис. 3

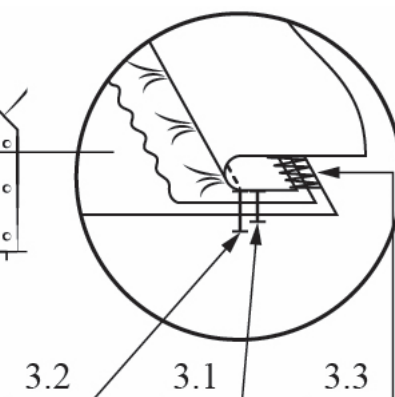


Рис. 4

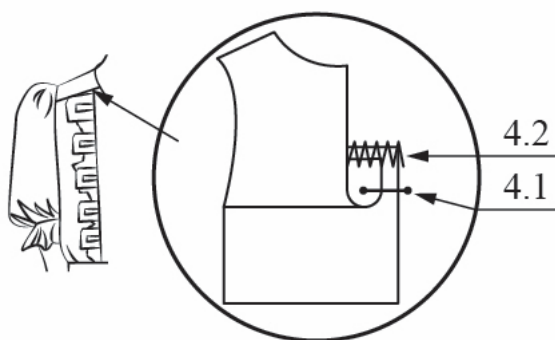


Рис. 5

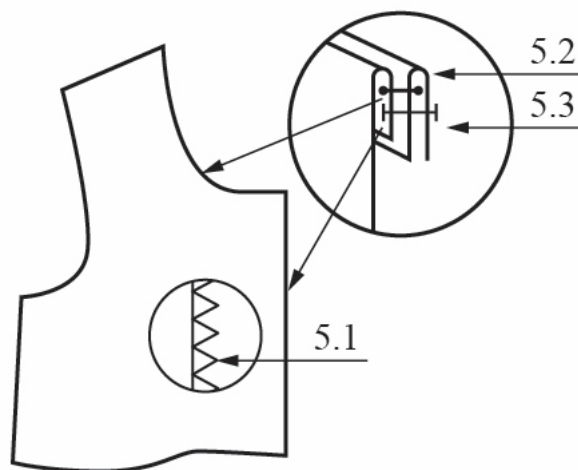


Таблица 2. Карта пооперационного контроля для участников 10–11 классов

Логин участника V _ _ . _ _ _ . _ _ _

№ п/п	Критерии оценивания	Баллы	Баллы по факту
	Нанесение новых линий фасона и надписей на чертёж основы платья и рукава	8	
1	Уточнение длины изделия	0,25	
2	Нанесение на чертёж переда линии кокетки и линии горловины	1	
3	Нанесение на чертёж нижней части переда местоположения и расширения рельефов и боковой части	1	
4	Уточнение линии низа после расширения	0,25	
5	Работа с нагрудными и талиевыми вытачками	1	
6	Нанесение на чертёж переда местоположения и формы оборки	0,5	
7	Нанесение на чертёж спинки линии кокетки и горловины	1	
8	Нанесение на чертежи нижней части спинки местоположения и расширения рельефов и боковой части	1	
9	Работа с плечевыми вытачками	0,5	
10	Уточнение длины рукава	0,5	
11	Нанесение на чертёж рукава местоположения оборки	0,5	
12	Нанесение линий расширения рукава	0,5	
	Нанесение линий для построения вспомогательных деталей и деталей, требующих изменения формы	1	
13	Нанесение на чертёж переда и спинки внутреннего контура обтачки горловины и подборта	1	
	Изготовление выкроек платья. Расположение выкроек на листе бумаги в соответствии с направлением долевой нити	9	
14	Выполнение полного комплекта выкроек	0,25	
15	Правильное моделирование деталей (соответствие техническому рисунку и художественно-техническому описанию модели, соблюдение масштаба и пропорций). В случае симметричной модели следует разработать выкройки только для половины изделия:		
	– кокетка переда	0,25	
	– кокетка спинки	0,25	

	– верхние части переда	1	
	– верхние части спинки	1	
	– нижние части переда	1	
	– подборт, пояс	0,5	
	– обтачка горловины	0,25	
	– нижние части спинки	1	
	– рукав	0,5	
	– оборки	1	
16	Наличие названия и количества деталей на всех выкройках	0,5	
17	Наличие контрольных линий на выкройках: долевые нити, сгибы, линии середины	0,5	
18	Наличие необходимых контрольных знаков (меток и надсечек)	0,5	
19	Наличие припусков на обработку каждого среза	0,5	
	Изготовление комплекта лекал заданного фрагмента платья	3	
20	Выполнение полного комплекта правильных лекал (5 лекал) заданного фрагмента	0,5	
21	Все лекала правильной конфигурации, соответствуют модели и выполнены с припусками швов с учётом технических требований, указанных в задании и в художественно-техническом описании (ХТО):		
	кокетка переда	0,25	
	верхние части переда	0,5	
	подборт	0,5	
	оборка	0,25	
22	Выбраны правильные припуски на обработку срезов	0,25	
23	Указаны названия и количество на всех деталях, контрольные линии, долевые нити, сгибы, линии середины	0,5	
24	Выполнены необходимые надсечки и намечены метки	0,25	
	Пошив образца заданного фрагмента платья	14	
25	Соответствие выполненного фрагмента заданной модели (техническому рисунку модели и художественно-техническому описанию), учёт пропорций, формы, местоположения деталей	0,5	
26	Соответствие vykpoенных деталей лекалам (форма, припуски швов, направление долевой нити)	0,5	

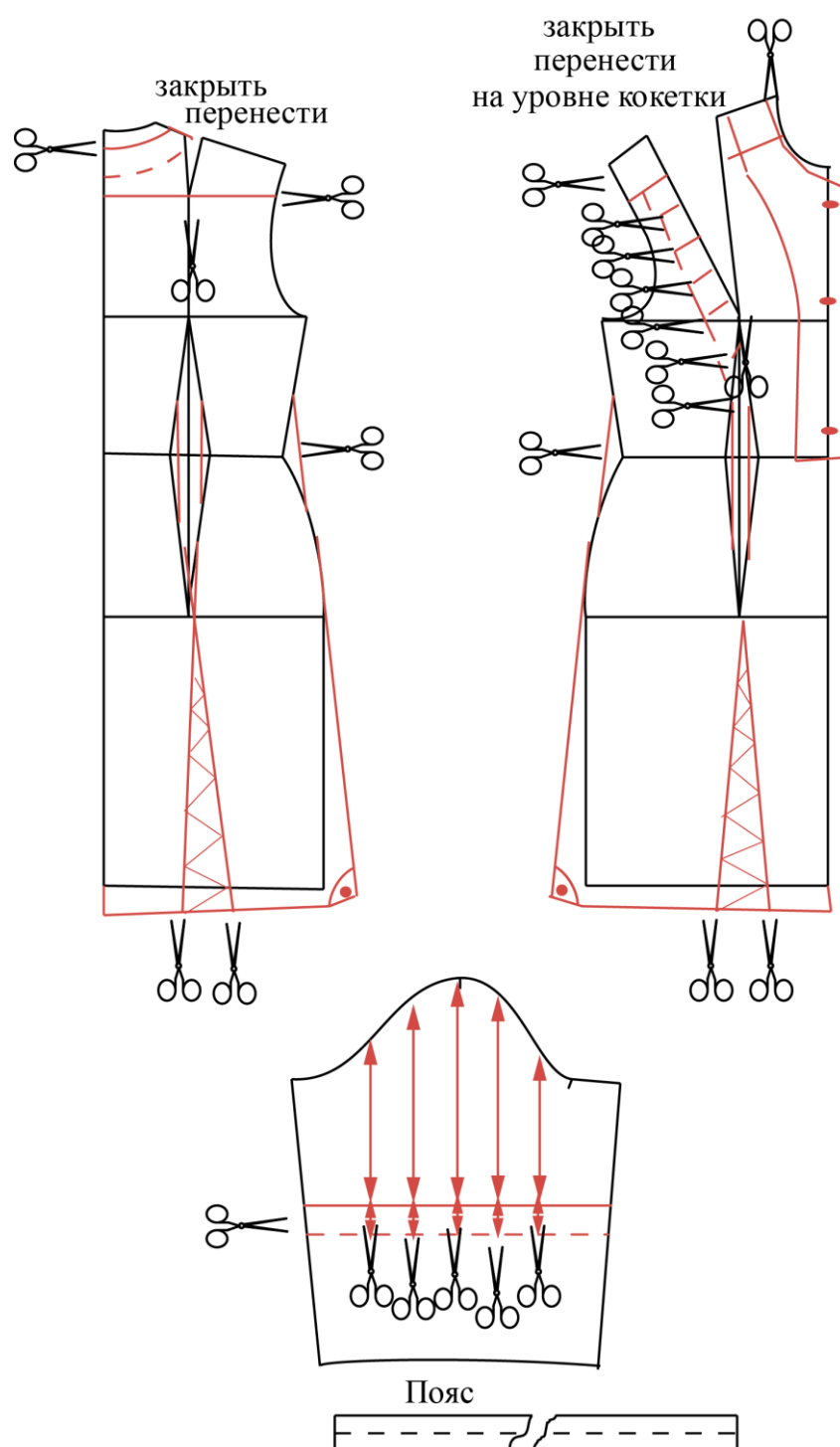
27	Детали кроя проверены на совмещение	0,5	
28	Обработанные детали соответствуют заданию – верхняя правая часть переда	0,5	
29	Качество обработки оборки		
	– отлетной срез подогнут на 10 мм по всей длине	0,5	
	– качество зигзагообразного шва на внешнем срезе	0,5	
	– влажно-тепловая обработка присутствует	0,5	
	– качество сборкообразующих строчек (на расстоянии 7–8 мм и 13–14 мм от среза)	1	
	– равномерность сборки по всей детали	1	
30	Качество обработки рельефа переда		
	– шов притачивания оборки 15 мм, шов приутюжен	0,5	
	– шов стачивания 15 мм, обработан зигзагообразной строчкой	0,5	
	– выполнена ВТО, шов заутюжен в сторону борта	0,5	
31	Соединение кокетки с передом		
	– шов притачивания 15 мм, обработан зигзагообразной строчкой	0,5	
	– выполнена ВТО, шов заутюжен в сторону кокетки	0,5	
32	Обработка горловины и застёжки		
	– отлетной срез подборта обработан (подогнут на 5 мм, выполнена зигзагообразная строчка, заутюжен)	0,5	
	– ширина шва обтачивания 7 мм	0,5	
	– на линии шва выполнены рассечки	0,5	
	– ровная строчка настрачивания шва обтачивания горловины и борта (1–2 мм)	1	
	– срезан шов обтачивания угла борта и горловины	0,5	
	– образован кант шириной 1–2 мм из детали переда	1	
	– присутствует влажно-тепловая обработка	0,5	
33	Качество выполнения декорирования фрагмента платья	1	
34	Качество окончательной влажно-тепловой обработки и отделки	0,5	
	Итого	35	

Внимание! Итоговый балл должен быть целым числом. При получении дробного балла, необходимо произвести его округление до целого.

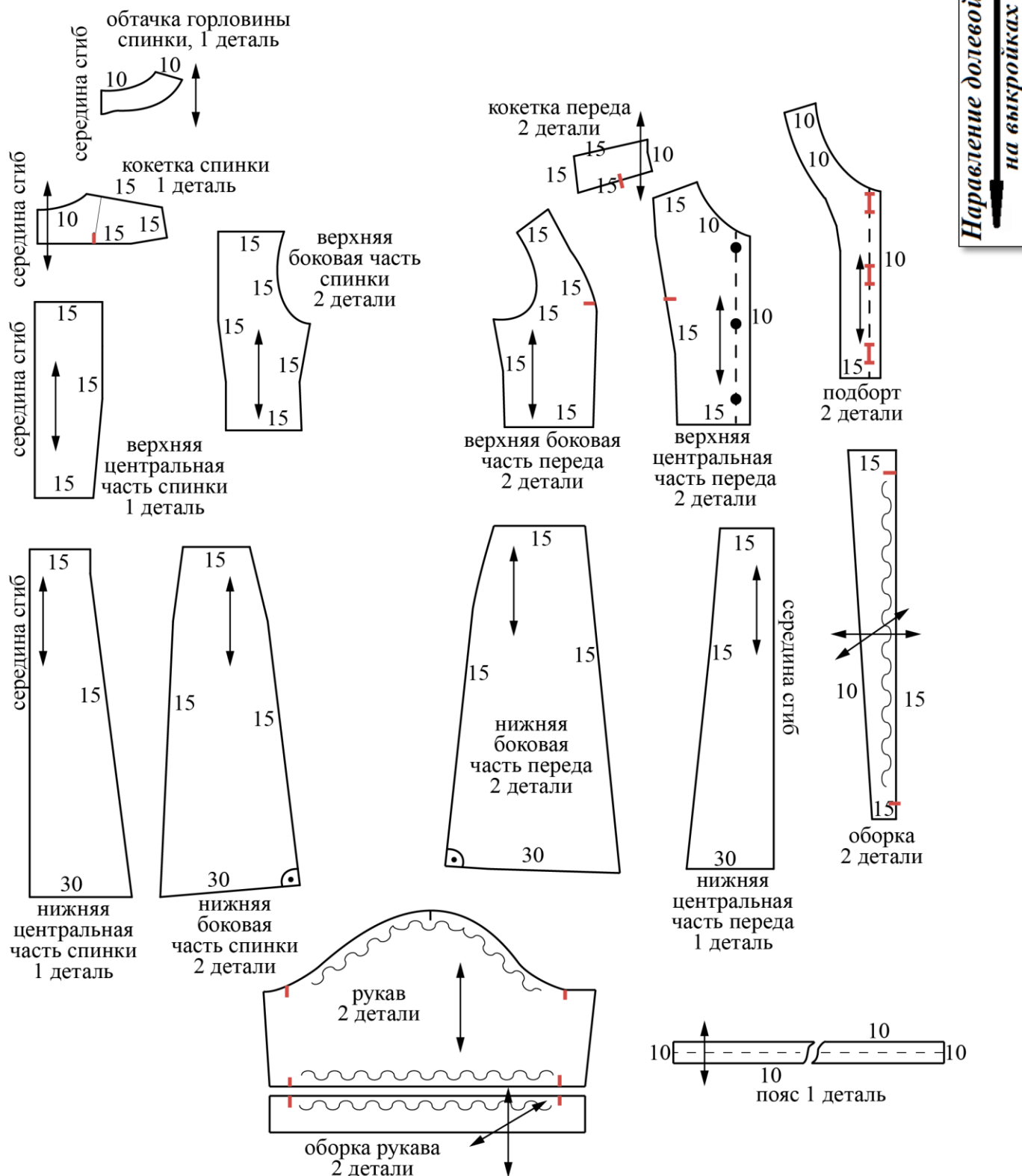
ВСЕРОССИЙСКАЯ ОЛИМПИАДА ШКОЛЬНИКОВ
ТРУД (ТЕХНОЛОГИЯ) 2025–2026 уч. г.
МУНИЦИПАЛЬНЫЙ ЭТАП. 10–11 КЛАСС
Профиль «Культура дома, дизайн и технология»
Практический тур
КРИТЕРИИ ОЦЕНИВАНИЯ

Лист для эксперта

Нанесение линий и необходимых надписей
для моделирования чертежа основы платья и втачного рукава

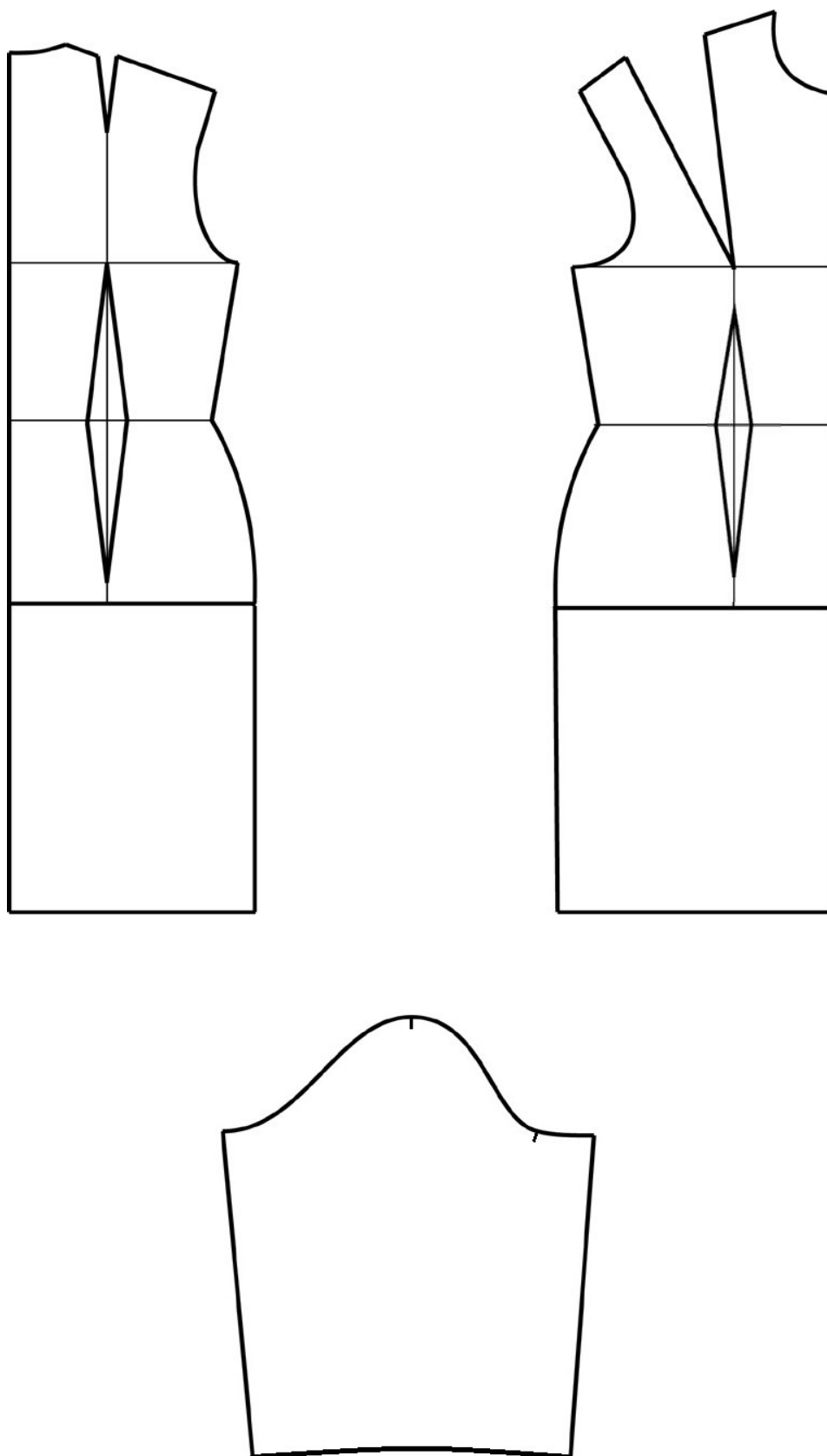


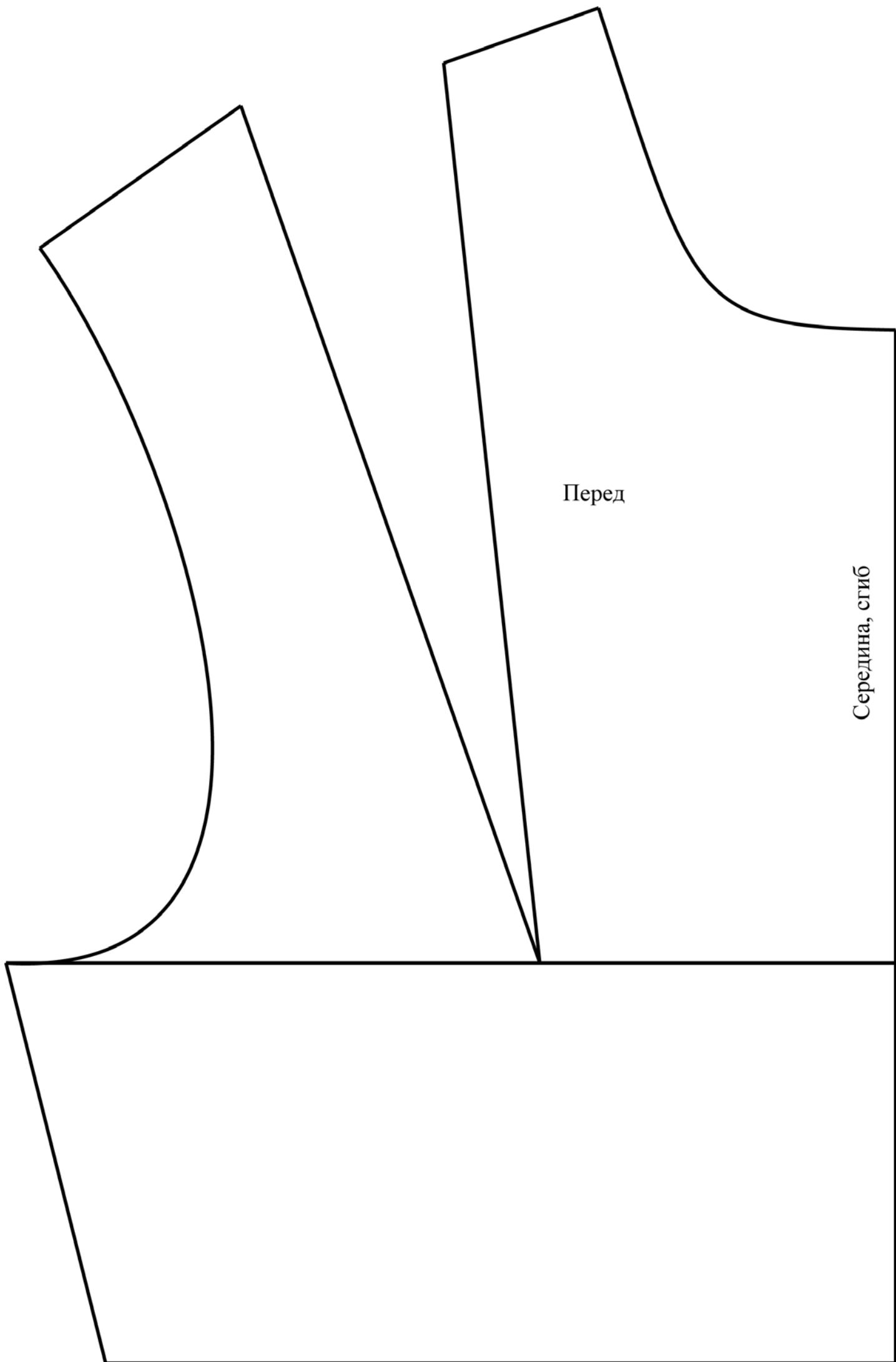
Лист для эксперта Результат моделирования



**Базовый чертёж основы прилегающего платья с втачными рукавами
для моделирования**

Лист из цветной бумаги для вырезания деталей выкроек





Перед

Середина, сгиб