

ВСЕРОССИЙСКАЯ ОЛИМПИАДА ШКОЛЬНИКОВ
ГЕОГРАФИЯ. 2025–2026 уч. г.
МУНИЦИПАЛЬНЫЙ ЭТАП. 10 КЛАСС
ОТВЕТЫ И КРИТЕРИИ ОЦЕНИВАНИЯ

Максимальный балл за работу – 200.

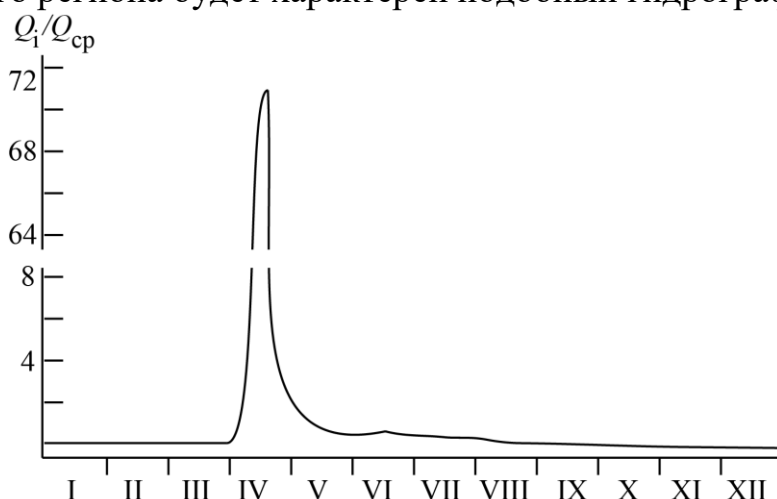
**Тестовая часть
(задания 1–15)**

1. К какой науке относится термин «ватты»?

- А) биогеография
- Б) гляциология
- В) лимнология
- Г) океанология

Ответ: Г (2 балла)

2. Для рек какого региона будет характерен подобный гидрограф?



- А) Восточная Сибирь
- Б) Западная Европа
- В) Западный Казахстан
- Г) Дальний Восток России

Ответ: В (2 балла)

3. Какое из государств не делится на штаты?

- А) самая большая по площади португалоязычная страна мира
- Б) страна, где находится самая большая по площади административно-территориальная единица в мире
- В) страна, где находится самая большая по численности населения административно-территориальная единица в мире
- Г) страна – мировой лидер по запасам нефти

Ответ: Б (2 балла)

4. Выберите из списка города, расположенные в тропическом поясе освещённости.

- А) Дарвин
- Б) Сидней
- В) Лиссабон
- Г) Майами
- Д) Макао
- Е) Манаус

Ответ: АДЕ (2 балла)

5. Выберите из списка почвы, которые можно встретить на территории Якутии.

- А) Красные ферралитные
- Б) Лугово-чернозёмные
- В) Подбуры
- Г) Аллювиальные
- Д) Солоди

Ответ: БВГД (2 балла)

6. Выберите из списка моря, на побережье которых находятся города-миллионеры.

- А) Азовское
- Б) Карибское
- В) Красное
- Г) Саргассово
- Д) Японское

Ответ: БВД (2 балла)

7. Заполните пропуски в тексте словами из выпадающего списка.

Если при впадении реки в озеро или море происходит накопление наносов, то у водотока формируется (1). Одна из её форм – дугообразная, когда от основного русла радиально расходятся множество (2). Крупнейшая в мире подобная форма формируется в устье реки (3).

- А) Ганг
- Б) дельта
- В) лагуна
- Г) Нил
- Д) притоков
- Е) рукавов

Ответ:

1	2	3
Б	Е	А

(2 балла)

8. Заполните пропуски в тексте словами из выпадающего списка.

Основной климатической классификацией, используемой в России, является классификация (1). В ней климатические зоны и области выделяются исходя из условий (2). Классификация выделяет (3) основных географических типа воздушных масс.

- А) Б.П. Алисова
- Б) В.П. Кёппена
- В) общей циркуляции атмосферы
- Г) режима осадков
- Д) 3
- Е) 4

Ответ:

1	2	3
А	В	Е

(2 балла)

9. Соотнесите субъекты РФ и названия станций метрополитена, расположенного в их административном центре.

СУБЪЕКТЫ РФ

- А) Татарстан
- Б) Новосибирская область
- В) Нижегородская область
- Г) Свердловская область

НАЗВАНИЯ СТАНЦИЙ МЕТРОПОЛИТЕНА

- 1) Автозаводская, Буревестник, Стрелка, Чкаловская
- 2) Геологическая, Динамо, Машиностроителей, Уралмаш
- 3) Березовая роща, Гагаринская, Красный проспект, Сибирская
- 4) Авиастроительная, Дубравная, Кремлевская, Площадь Тукая

Ответ:

А	Б	В	Г
4	3	1	2

(каждое верное соответствие 1 балл, итого 4 балла)

10. Соотнесите субъекты РФ с графиками, на которых отражена численность населения пяти крупнейших городов каждого региона.

СУБЪЕКТЫ РФ

- А) Татарстан
- Б) Новосибирская область
- В) Нижегородская область
- Г) Свердловская область

ГРАФИКИ

График 1. Население, тыс. чел.



График 2. Население, тыс. чел.

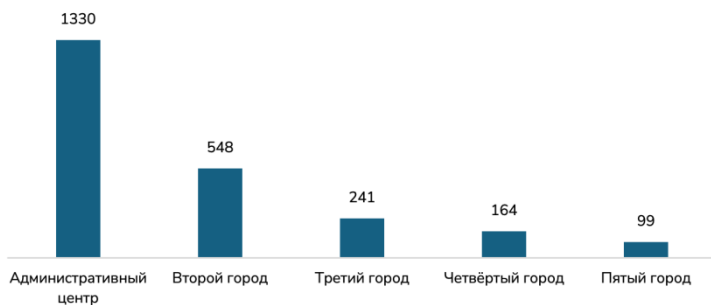


График 3. Население, тыс. чел.

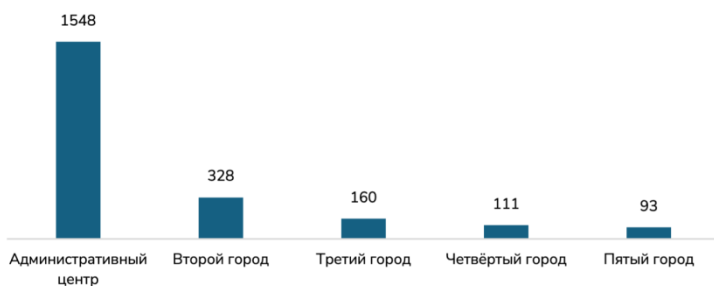


График 4. Население, тыс. чел.






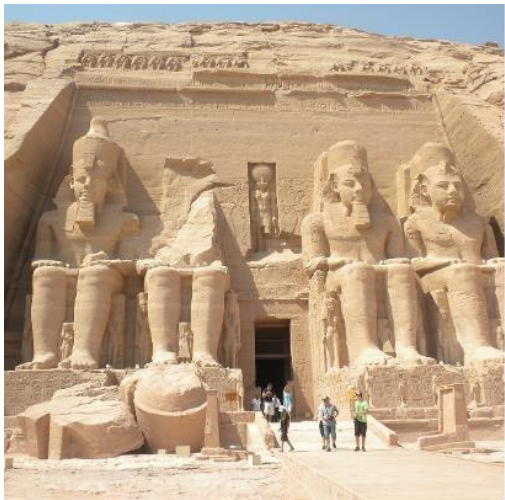
Ответ:

А	Б	В	Г
2	4	1	3

(каждое верное соответствие 1 балл, итого 4 балла)

11. Соотнесите объекты Всемирного наследия ЮНЕСКО и государства.

ОБЪЕКТЫ ВСЕМИРНОГО НАСЛЕДИЯ

<p>А</p> 	<p>Б</p> 
<p>В</p> 	<p>Г</p> 

ГОСУДАРСТВА

- 1) Египет
- 2) Исландия
- 3) Перу
- 4) Великобритания

Ответ:

А	Б	В	Г
4	2	3	1

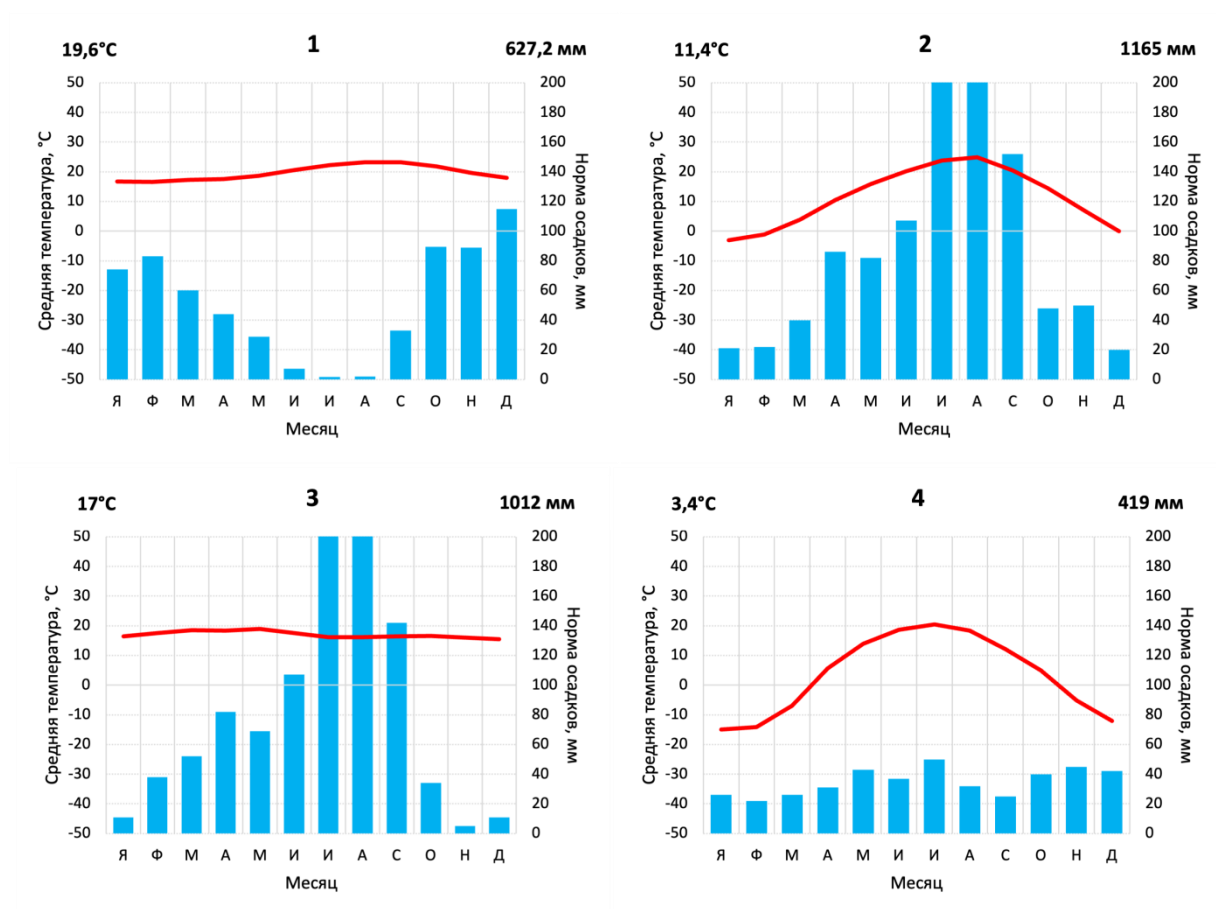
(каждое верное соответствие 1 балл, итого 4 балла)

12. Сопоставьте города и их климатограммы.

ГОРОДА

- А) Аддис-Абеба
- Б) Инчхон
- В) Усть-Каменогорск
- Г) Фуншал

КЛИМАТОГРАММЫ



Ответ:

1	2	3	4
Г	Б	А	В

(каждое верное соответствие 1 балл, итого 4 балла)

13. Расставьте страны в порядке увеличения объёма потребления электроэнергии.

- А) Австралия
- Б) Германия
- В) Казахстан
- Г) Республика Корея

Ответ: ВАБГ (2 балла)

14. Расставьте города России в порядке времени их основания, начиная от самого старого.

- А) Вологда
- Б) Липецк
- В) Орёл
- Г) Сургут

Ответ: АВГБ (2 балла)

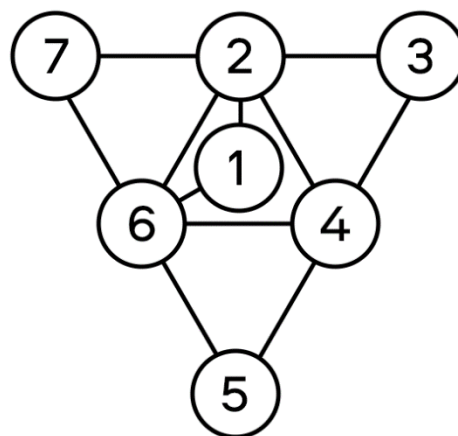
15. Определите площадь садового участка (в гектарах), если на карте масштаба 1:10 000 она составляет 4 см². В ответ внесите только число.

Ответ: 4 (4 балла)

Максимальный балл за задания тестовой части – 40 баллов.

Задача 1 (задания 16–17)

16. Перед Вами упрощённое изображение (граф-схема) нескольких субъектов Российской Федерации. Каждый кружок на схеме соответствует одному субъекту, а линия – границе между двумя субъектами. Схема в целом сориентирована на север, но направления отдельных линий могут не совпадать с реальными направлениями на местности.



Ниже даны названия городов, занимающих второе место по численности населения в субъектах 1–7. Кроме того, приведён список известных людей, родившихся на территории этих субъектов. Опираясь на эти данные, напишите названия каждого из регионов, их номера на схеме и имена их уроженцев.

Уроженцы субъектов РФ: Сергей Есенин, Николай Пржевальский, Александр Пушкин, Лев Толстой, Иван Тургенев.

Ответ:

Второй город	Субъект	Цифра на схеме	Уроженец
Обнинск	Калужская область	6	Георгий Жуков
Подольск	Московская область	2	кн. Владимир Серпуховский
Ливны	Орловская область	5	Иван Тургенев
Касимов	Рязанская область	3	Сергей Есенин
Вязьма	Смоленская область	7	Николай Пржевальский
Новомосковск	Тульская область	4	Лев Толстой
Зеленоград ¹	город Москва	1	Александр Пушкин

¹ в статистике не выделяется как отдельный населённый пункт
(1 балл за каждое верное соответствие, всего 19 баллов)

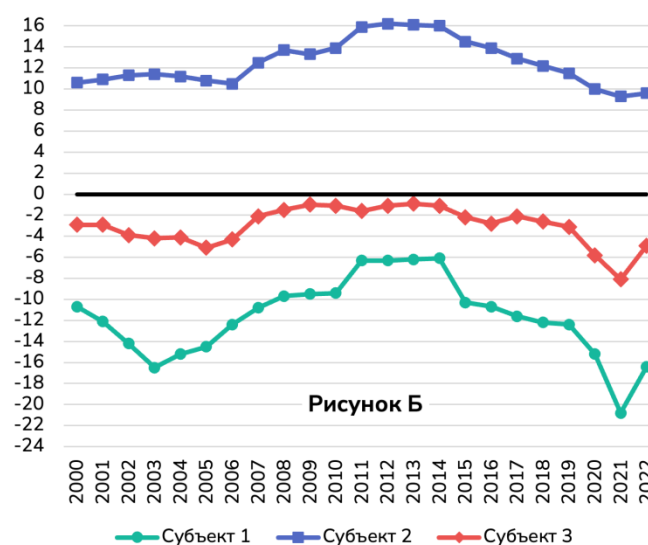
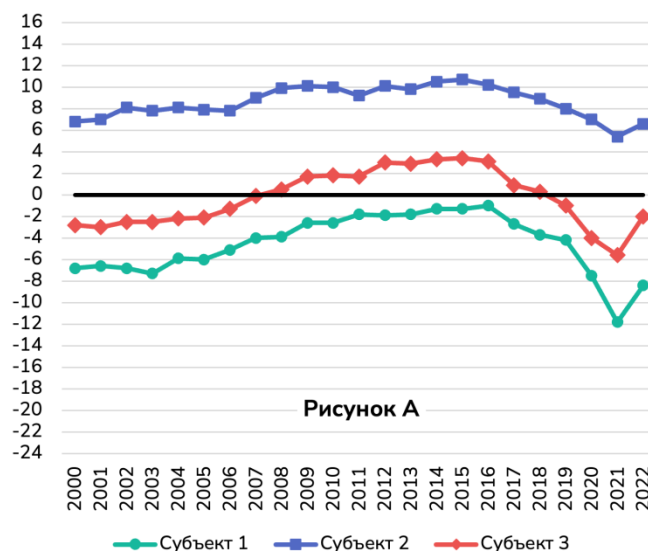
17. До 2012 года границы между субъектами 1 и 6 не существовало, а субъект 1 граничил только с субъектом 2, будучи его [...]. Заполните пропуск термином из политической географии.

Ответ: анклавом / анклав (1 балл). Ответ «эксклав» не принимается.

Максимальный балл за задачу 1 – 20 баллов

Задача 2 (задания 18–22)

Перед Вами графики, описывающие естественное движение городского и сельского населения в трёх республиках России – Дагестан, Карелия и Башкортостан.



18. Выберите, какой из рисунков (А или Б) описывает естественное движение городского населения, а какой (А или Б) – естественное движение сельского населения.

Ответ: А – городское население республик РФ, Б – сельское население республик РФ (по 1 баллу, всего 2 балла)

19. Какой показатель естественного движения населения отображён на рисунках А и Б? Заполните пропуски терминами из списка и составьте верную формулу его расчёта.

$$(1) = (2) - (3)$$

Термины:

- А) суммарный коэффициент рождаемости
- Б) коэффициент естественного прироста
- В) сальдо миграции
- Г) общий прирост населения
- Д) миграционный оборот
- Е) общий коэффициент рождаемости
- Ж) общий коэффициент смертности
- З) коэффициент младенческой смертности
- И) количество прибывших
- К) количество выбывших

Ответ:

1	2	3
Б	Е	Ж

(4 балла за полностью верный ответ)

20. Сопоставьте линии на графиках А и Б и республики РФ.

СУБЪЕКТЫ НА ГРАФИКЕ

Субъект 1

Субъект 2

Субъект 3

РЕСПУБЛИКИ РФ

А) Дагестан

Б) Карелия

В) Башкортостан

Ответ:

1	2	3
Б	А	В

(по 2 балла за верное сопоставление, всего 6 баллов)

21. Выберите верный тип воспроизводства населения, характерный для каждой из республик.

СУБЪЕКТЫ НА ГРАФИКЕ

Субъект 1
Субъект 2
Субъект 3

**ТИП ВОСПРОИЗВОДСТВА
НАСЕЛЕНИЯ**

А) расширенное
Б) простое
В) суженное

Ответ:

1	2	3
В	А	Б

(2 балла за полностью верный ответ)

22. Используя данные о численности городского и сельского населения субъектов 1–3, рассчитайте долю городского населения в 2021 г. и её изменение в процентных пунктах по сравнению с 2002 г. Расчеты округлите до одного знака после запятой.

Численность	Год	Субъект 1	Субъект 2	Субъект 3
Городского населения	2002	540 000	1 081 000	2 632 000
	2010	504 000	1 285 000	2 452 000
	2021	429 000	1 433 000	2 531 000
Сельского населения	2002	182 000	1 455 000	1 476 000
	2010	144 000	1 583 000	1 617 000
	2021	112 000	1 732 000	1 565 000
Доля городского населения, %	2002	74,8	42,6	64,1
	2021			
Изменение доли городского населения, 2021 к 2002, п.п.				

Ответ:

Численность	Год	Субъект 1	Субъект 2	Субъект 3
Доля городского населения, %	2021	79,2±1	45,3±1	61,7±1
Изменение доли городского населения, 2021 к 2002, п.п.		4,4±1	2,7±1	–2,4±1

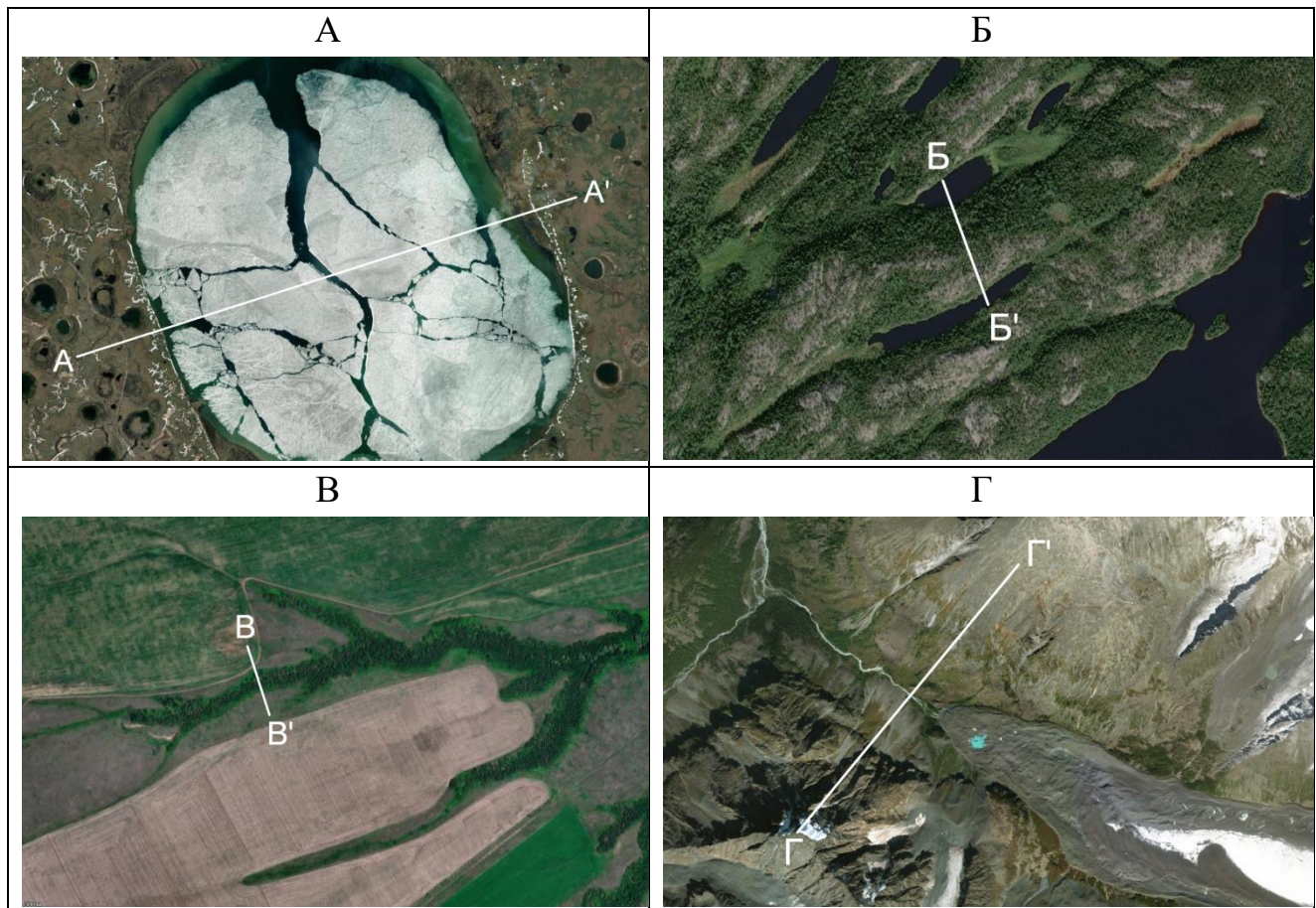
(1 балл за каждую величину, всего 6 баллов.)

Максимальный балл за задачу 2 – 20 баллов

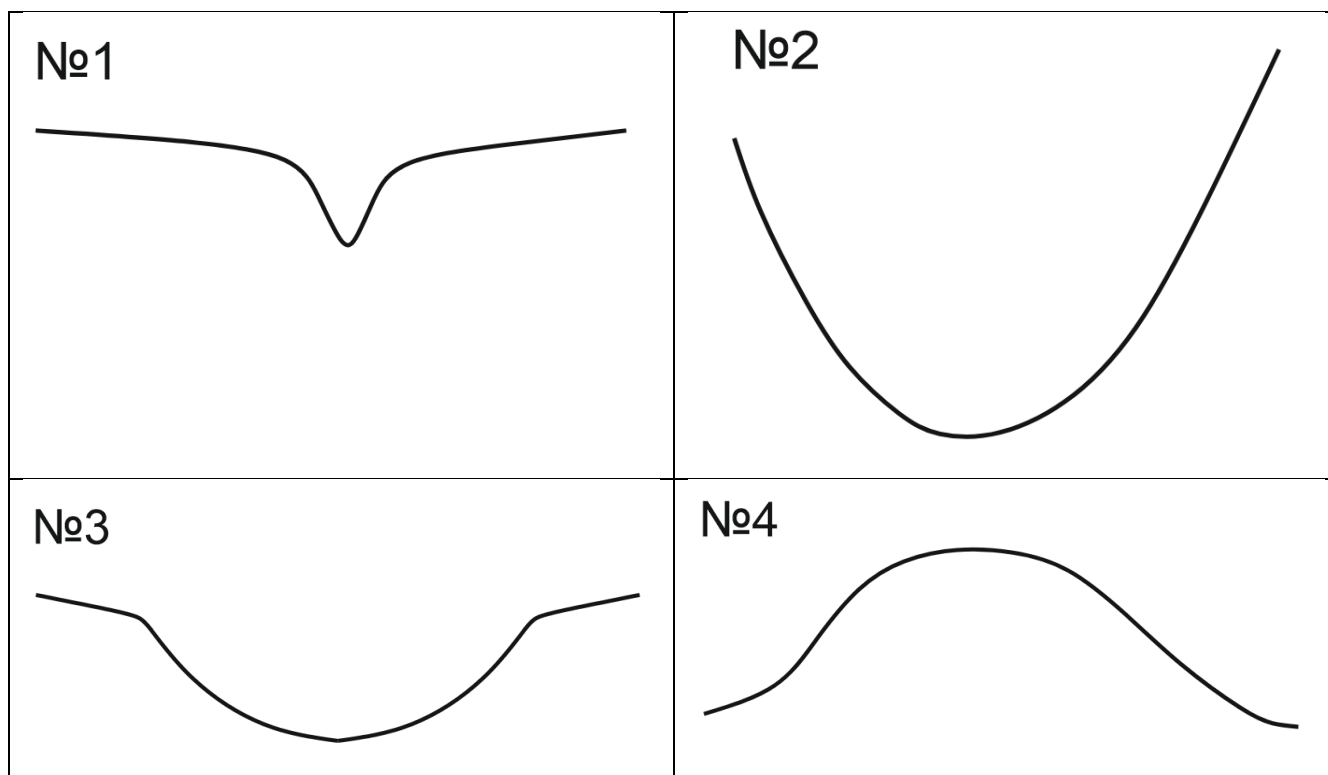
Задача 3
(задание 23)

Ниже представлены космические снимки (А–Г) и схематичные поперечные профили (1–4) форм рельефа, сформированных различными экзогенными (внешними) процессами.

Космические снимки (снимки выполнены в разном масштабе).



Поперечные профили форм рельефа (профили выполнены в разном масштабе).



Проанализируйте изображения и ответьте на вопросы в поле ниже, соблюдая нумерацию ответов.

1. Соотнесите космические снимки А–Г и профили 1–4. В ответе укажите букву каждого космического снимка и номер соответствующего ему профиля.

2.1. Как называются представленные на снимках А–Г формы рельефа? Укажите букву каждого космического снимка и подпишите название формы рельефа.

2.2. Как называется аккумулятивная форма рельефа, расположенная к юго-востоку от поперечного профиля ГГ’?

3. Сопоставьте космические снимки А–Г и субъекты РФ, в которых они были сделаны: *Республика Алтай, Республика Карелия, Курская область, Ямало-Ненецкий автономный округ.*

4.1. На каких снимках показаны формы рельефа, сформированные одним рельефообразующим процессом?

4.2. Как называется данный процесс?

Образование одной из форм рельефа напрямую связано с увеличением средней температуры у поверхности Земли из-за роста концентрации *определенных* газов.

5.1. Укажите букву снимка, на которой изображена эта форма. Назовите эти газы.

5.2. Объясните механизм образования данной формы рельефа. Объясните, как её образование способствует росту концентрации газов.

5.3. Как данные газы способствуют росту средней температуры у поверхности Земли?

Ответы и критерии:

Критерии	Максимальный балл	Ответы на вопросы
23.1	8	1. А – 3, Б – 4, В – 1, Г – 2 (по 2 балла, всего 8 баллов)
23.2	10	2.1. А – термокарстовая котловина/алас/хасырей, Б – сельга/бараний лоб, В – овраг/балка, Г – трог (по 2 балла, всего 8 баллов) 2.2. моренный вал/конечно-моренная гряда / конечная морена (2 балла, вариант «морена» – 1 балл)
23.3	4	3. А – Ямало-Ненецкий автономный округ, Б – Республика Карелия, В – Курская область, Г – Республика Алтай. (по 1 баллу, всего 4 балла)
23.4	4	Вариант 1: 4.1. Б и Г (2 балла) 4.2. экзарация / ледниковое выпахивание / ледниковый (гляциальный) (2 балла) Вариант 2: 4.1. В и Г (2 балла) 4.2. эрозия / флювиальный (2 балла) <i>Если в пункте 4.1 снимки определены неверно, пункт 4.2 не проверяется!</i>
23.5	6	5.1. Снимок А (2 балла). Газы – метан, углекислый газ (по 2 балла, всего 4 балла). <i>Ответ парниковые газы – 2 балла.</i>
23.6	4	5.2. <i>Объясните механизм образования данной формы рельефа.</i> – Они являются результатом вытаивания пластов и жил подземных льдов и последующей просадки вышележающего грунта с образованием отрицательной формы рельефа / образуются в результате деградации (оттаивания) многолетней мерзлоты с образованием отрицательных форм рельефа (2 балла). <i>Просадка грунта без указания на оттаивание многолетней мерзлоты не засчитывается.</i> – вечная мерзлота содержит в себе газовые гидраты/газы с высоким содержанием метана, которые высвобождаются при таянии; – вечная мерзлота консервирует органическое вещество, которое при оттаивании начинает

		<p>разлагаться с образованием углекислого газа и метана.</p> <p>(2 балла за один из представленных механизмов)</p> <p>(Всего 4 балла)</p>
23.7	4	<p>5.3. Как данные газы способствуют росту средней температуры у поверхности Земли?</p> <p>– коротковолновое излучение Солнца проходит через атмосферу и поглощается земной поверхностью, преобразуясь в тепло. Данное тепло возвращается обратно в атмосферу и космическое пространство с длинноволновым инфракрасным излучением Земли. Парниковые газы (водяной пар, углекислый газ, метан, озон и оксид азота) отражают данное излучение обратно на земную поверхность, приводя к повышению ее средней температуры. Данный механизм получил название парникового эффекта.</p> <p>(2 балла за описание механизма парникового эффекта. 2 балла за пояснение, что увеличение концентрации парниковых газов усиливает парниковый эффект. (Всего 4 балла)</p>

Если снимок неверный или отсутствует буква снимка, пункт 5.2 не проверяется;

Если в пункте 5.1 неправильно указано название газов или названия отсутствуют, указание снимка и пункт 5.2. и 5.3 не проверяются!

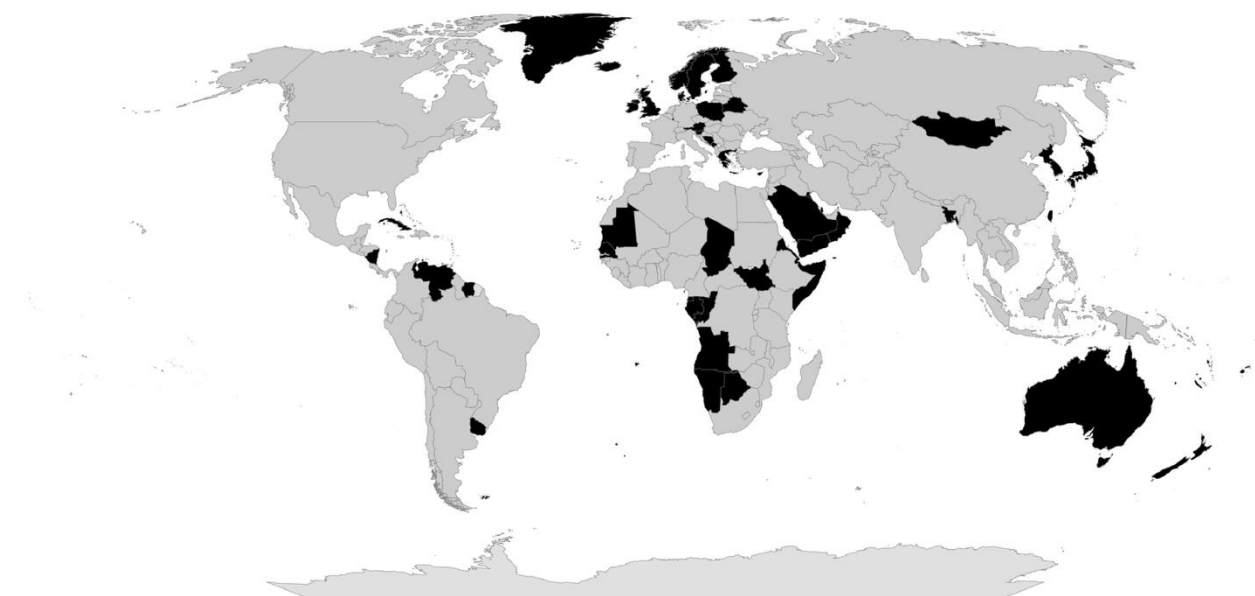
Если в пункте 2.1А не указан правильный ответ, пункт 5.2 не проверяется!

Максимальный балл за задачу 3 – 40 баллов

(задание 24)

Сельское хозяйство является одной из важнейших отраслей экономики, необходимых для жизнедеятельности человека

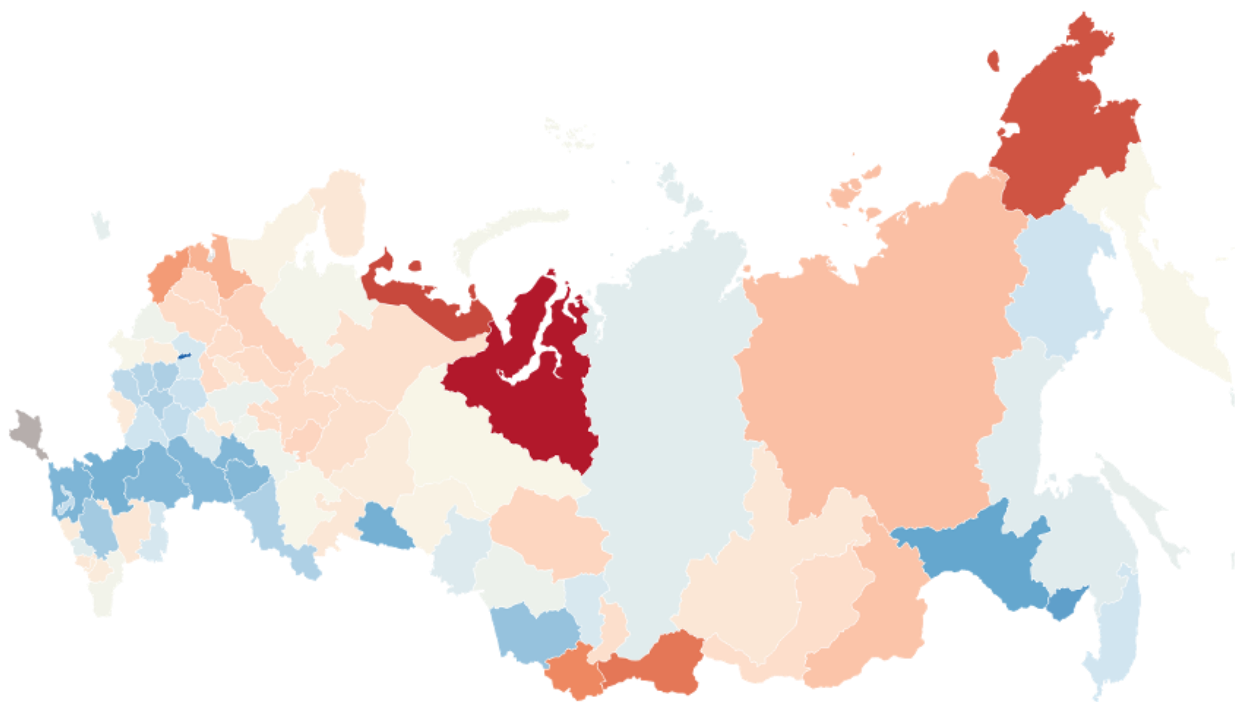
Перед вами карта мира, где страны окрашены в два цвета: один означает, что в сельскохозяйственной структуре экспорта преобладает продукция растениеводства, другой – животноводства.



Проанализируйте карту и ответьте на вопросы в поле ниже, соблюдая нумерацию ответов.

1. Укажите, преобладание какой отрасли в экспорте показано а) серым цветом
б) черным цветом
2. Объясните, с чем связано преобладание той или иной отрасли в экспорте следующих стран или регионов:
 - 2.1. Страны Аравийского полуострова
 - 2.2. Япония
 - 2.3. Бразилия
 - 2.4. Страны Закавказья
3. Две страны Южного полушария являются мировыми лидерами по экспорту некоторого вида мяса, пользующегося большим спросом в определённых странах, причём каждый год пик спроса на него меняется. В 2025 году он пришёлся на июнь. Назовите:
 - 3.1. эти две страны Южного полушария
 - 3.2. вид мяса
 - 3.3. причины, по которым они лидируют в его производстве
 - 3.4. страны, где оно пользуется спросом и причины сезонности этого спроса.

4. В России также, в зависимости от региона, в структуре сельскохозяйственного производства могут преобладать растениеводство или животноводство. Перед вами карта, составленная по итогам Всероссийской сельскохозяйственной переписи 2021 года (границы приведены на момент проведения переписи). Укажите, оттенки какого цвета указывают на преобладание животноводства, какого – на преобладание растениеводства.



5. Напишите, на выращивании каких культур (при преобладании растениеводства) или разведении каких видов сельскохозяйственных животных (при преобладании животноводства) специализируются следующие субъекты РФ:

- 5.1.** Алтайский край
- 5.2.** Амурская область
- 5.3.** Брянская область
- 5.4.** Ямало-Ненецкий автономный округ

Ответы и критерии:

Критерий	Максимальный балл	Ответ на вопросы
24.1	4	<p>1. А) – серый – растениеводство; Б) – чёрный – животноводство</p> <p>По 2 балла за каждый верный ответ, итого 4 балла максимум</p>
24.2	16	<p>2.1. Расположение в зоне пустынь – как следствие, сложности с развитием растениеводства. Засчитывать синонимичные указания на аридный климат, недостаточное увлажнение и т.д.</p> <p>Максимум 4 балла</p> <p>2.2. небольшая и гористая территория – ограниченные возможности для растениеводства; – выход к океану – специализация на рыбной ловле.</p> <p>По 2 балла за два довода</p> <p>Максимум 4 балла</p> <p>2.3. – несмотря на лидирующую позицию по поголовью КРС в мире, Бразилия меньше выделяется поголовьем других сельскохозяйственных животных; – также страна традиционно специализируется на выращивании немалого числа сельскохозяйственных растений: сахарный тростник, кофе, фрукты, соя; – благоприятные климатические условия (достаточное увлажнение, тёплый климат) и историческая экспортная ориентация сельского хозяйства.</p> <p>По 2 балла за два довода</p> <p>Максимум 4 балла.</p> <p>2.4. – горная территория – трудности для развития ряда отраслей животноводства; – историческая специализация на виноградарстве, производстве фруктов и овощей; – наличие плодородных Колхидской и Ленкоранской низменностей.</p> <p>По 2 балла за два довода</p> <p>Максимум 4 балла</p>

24.3	8	<p>3.1. Австралия и Новая Зеландия. Порядок стран в ответе неважен. По 1 баллу за каждый верный ответ, итого 2 балла максимум</p> <p>3.2. Баранина Ответ «Бараны»/ «Овцы» не засчитывать, так как а) это не мясо, а животные; б) лидер по экспорту живых баранов – Судан. 2 балла.</p> <p>3.3. – наследие Британской империи; – исторически ориентированное развитие экономики на овцеводстве; – обширные территории с травянистой растительностью, удобные для выпаса. Максимум 2 балла.</p> <p>3.4. Мусульманские страны; спрос растёт в период мусульманских праздников. Засчитывать также термин при указании нескольких государств со значимым мусульманским населением; засчитывать упоминание конкретных праздников, засчитывать термин «религиозные праздники». 1 балл – за мусульманские страны; 1 балл – за мусульманские праздники</p>
24.4	4	<p>Красный – животноводство, синий – растениеводство. По 2 балла за каждый верный ответ, итого 4 балла максимум</p>

24.5		<p>5.1. Яровая пшеница, гречиха, овёс, лён. Не засчитывать ответы «пшеница» (без указания на то, что она яровая или зимняя). 2 балла за любой из трёх вариантов. Любой из трёх вариантов льна засчитывается как верный.</p> <p>5.2. Соя. Максимум 2 балла</p> <p>5.3. Крупный рогатый скот (мясной крупный рогатый скот). Ответы «КРС», «скот», «коровы», «быки» засчитывать; ответы «молочный скот» (и иные с конкретизацией на молочной специализации), «буйволы» и иные виды КРС, кроме коров/быков – не засчитывать. Максимум 2 балла</p> <p>5.4. Северные олени/полярные олени/олени. «карибу» или «лесные олени» не засчитывать. Максимум 2 балла</p>
------	--	---

Если в пункте 1 неверно даны ответы, пункты 2.1-2.4. не проверяются и оцениваются 0 баллов.

Если пункт 3.1 полностью определен неверно, пункт 3.3 не проверяется и оценивается 0 баллов.

Если в пункте 3.2 дан неверный ответ, пункт 3.3-3.4 не проверяются и оцениваются 0 баллов.

Если в пункте 4 дан неверный ответ, пункты 5.1-5.4 не проверяются и оцениваются 0 баллов.

Максимальный балл за задачу 4 – 40 баллов

Практическая часть (задание 25)

Для выполнения заданий практической части используйте цветную карту. Для заданий, в которых необходимо выполнить расчёты, воспользуйтесь распечатанной чёрно-белой картой.

1. На представленной карте линии сетки соответствуют географическим координатам. Используя разницу широт, определите численный и именованный масштаб фрагмента карты.

Обязательно приведите расчёт. Без расчётов ответ не будет засчитан!

2. Найдите истинный и магнитный азимут от мыса Ист-Энд на высшую точку острова Нью-Провиденс. Магнитное склонение в этой местности восточное и равняется 12° .

3. Применив свои знания условных знаков, выпишите буквы, которыми обозначены объекты, встречающиеся на этом фрагменте карты.

а) больница, б) светящийся буй, в) мангровые заросли, г) маяк, д) хранилище горючих материалов, е) цитрусовый сад, ж) отдельная пальма, з) песчаный пляж

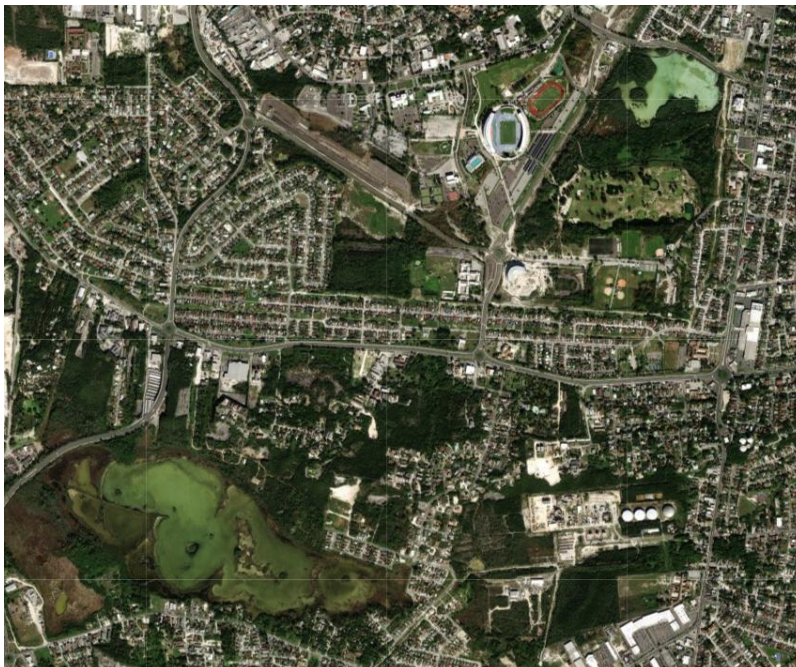
4. Для изображённого на карте острова характерен относительно плоский рельеф суши. Однако перепады морских глубин на данной территории очень значительные. Как называются изолинии, с помощью которых изображён рельеф морского дна?

5. В юго-западной части фрагмента карты стрелками отмечены три локальных повышения донного рельефа, обладающие, как и весь архипелаг, к которому относится данный остров, специфическим происхождением. Назовите этот архипелаг, термин, которым называют такие отмели, и сформировавший их тип рельефообразующих процессов.

6. Один из обозначенных на карте аэродромов был заброшен и в XXI веке застроен частными домами. Используя фрагмент спутникового снимка, показывающего территорию бывшего аэродрома, укажите обозначенное на карте название этого заброшенного аэродрома.

7. Опишите причины, по которым данный аэродром был заброшен.

8. Измеренная по снимку длина (расстояние между двумя самыми удалёнными точками берега) самого крупного из попавших на снимок озера составляет 4 см. Отыскав это озеро на карте, определите именованный масштаб данного спутникового снимка. **Обязательно приведите расчёт.**



9. Совершённая испанской экспедицией в 1492 году высадка на один из островов данного архипелага стала первым шагом европейцев к одному из величайших географических открытий. Назовите человека, возглавлявшего эту экспедицию.

Ответы и критерии:

Критерии	Максимальный балл	Ответы на вопросы
25.1	8	<p>Без расчётов ответ не принимается! Численный масштаб – 1:200 000 (2 балла), именованный – в 1 см 2 км (2 балла) Расчёт: как видно на карте, расстояние между двумя соседними линиями координатной сетки (например, 25°5' с.ш. и 25°10' с.ш.) составляет 5' по широте. При длине 1' по широте в 1,85 км расстояние составит 9,25 км. Измеренное расстояние составляет примерно 4,6 см, соответственно, если 4,6 см = 9,25 км, то 1 см равен примерно 2 км. Аналогичный расчёт можно было произвести по обозначенным долготам, но при расчёте нужно было принять во внимание длину параллели на широте 25°. (4 балла за правильно приведенные расчёты)</p>
25.2	12	<p>2. Истинный азимут – $277^{\circ} \pm 2^{\circ}$ (4 балла), магнитный азимут – $265^{\circ} \pm 2^{\circ}$ (4 балла) Если определён только магнитный азимут, то ответ не оценивается! <i>Если истинный азимут определен не верно, а значение магнитного азимута меньше на 12°, то такой ответ оценивается в 2 балла!!</i> 3. больница, маяк, хранилище горючих материалов, песчаный пляж (4 балла)</p>
25.3	14	<p>4. изобаты (2 балла) 5. Багамские острова, банка / риф, биогенный / коралловый (по 2 балла максимум 6 баллов) 6. Аэродром Окс-Филд (4 балла) 7. Аэродром находится в пределах столицы страны – г. Нассау. В островном государстве отчётливо ощущается недостаток территории, поэтому при расширении города данный аэродром был постепенно покинут, и роль основного аэродрома острова перешла к аэродрому, обозначенному на карте как Уинсор (2 балла за аргументацию)</p>

25.4	6	<p>8. Озеро, попавшее на снимок – озеро Харолд. (2 балла за ответ) Без расчётов ответ не принимается! <i>Возможные погрешности при измерениях – 0,1 см (100 м).</i> Его длина на карте составляет 0,8 см, что в масштабе карты соответствует 1,6 км. Если его измеренная длина на снимке составляет 4 см, 4 см = 1,6 км, 1 см = 0,4 км. Масштаб снимка – в 1 см 400 м (2 балла за расчёты) (всего 4 балла).</p> <p>9. Христофор Колумб (2 балла)</p>
------	---	--

Максимальный балл за практическую часть – 40 баллов