

ВСЕРОССИЙСКАЯ ОЛИМПИАДА ШКОЛЬНИКОВ  
ГЕОГРАФИЯ. 2024–2025 уч. г.  
ШКОЛЬНЫЙ ЭТАП. 10 КЛАСС  
ЗАДАНИЯ

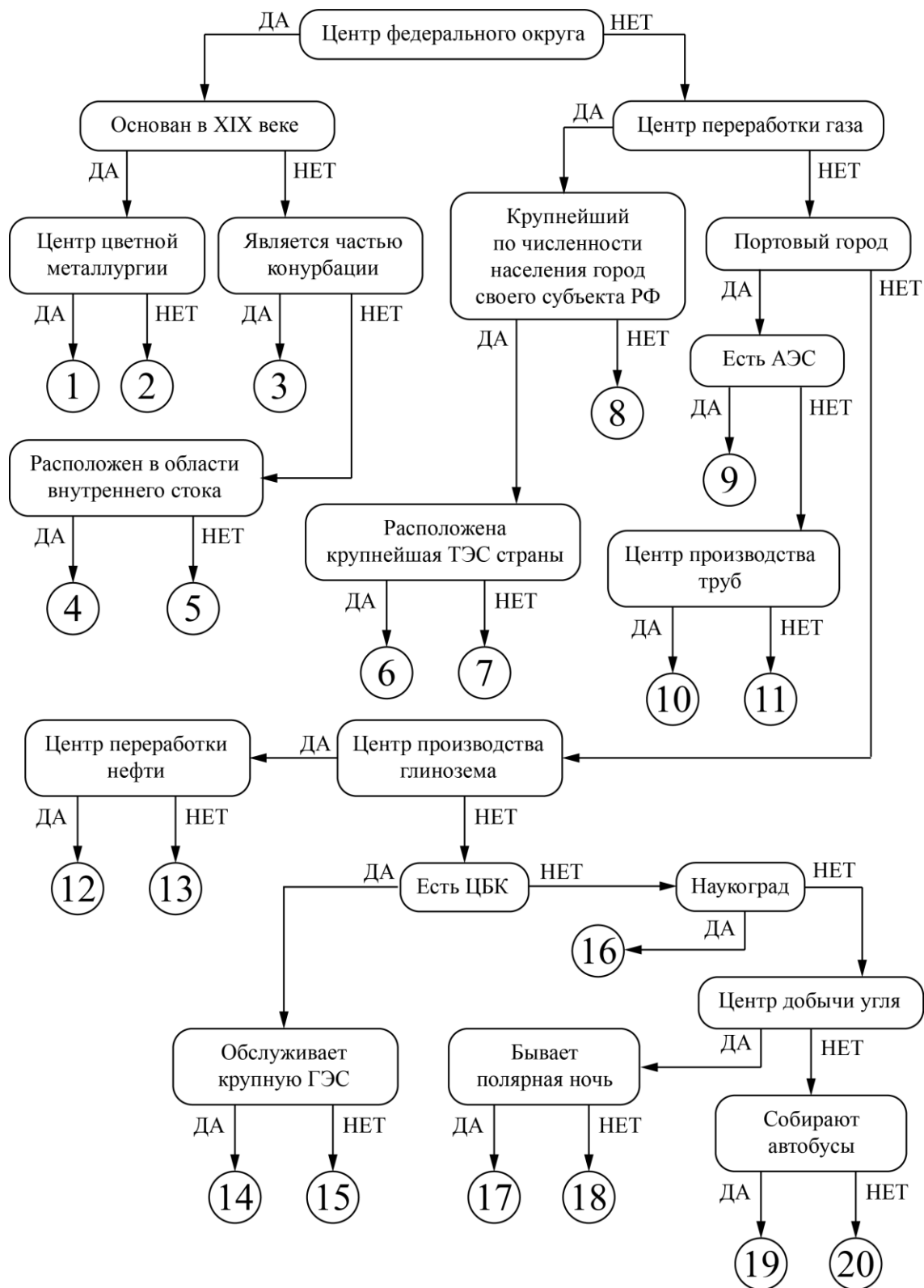
**Максимальный балл за работу – 100.**

**Задача 1**

**1.** Следуя алгоритму, распределите следующие города России.

- |                      |                     |
|----------------------|---------------------|
| 1. Находка           | 11. Нерюнгри        |
| 2. Каменск-Уральский | 12. Усть-Илимск     |
| 3. Владивосток       | 13. Нижний Новгород |
| 4. Сургут            | 14. Ачинск          |
| 5. Нефтекамск        | 15. Екатеринбург    |
| 6. Мичуринск         | 16. Таганрог        |
| 7. Пятигорск         | 17. Воркута         |
| 8. Новодвинск        | 18. Новый Уренгой   |
| 9. Певек             | 19. Тайшет          |
| 10. Новосибирск      | 20. Свободный       |

### Города России



## **Задача 2** **(задания 2-21)**

По текстовым описаниям определите три субъекта РФ, расположенных в одной природной зоне и в одном физико-географическом районе, но в разных экономических районах и в разных федеральных округах. Известно, что субъекты РФ 2 и 3 расположены в одном географическом районе, при этом все три субъекта РФ граничат друг с другом. Напишите полные названия субъектов РФ и ответьте на дополнительные вопросы о каждом из них. Определите общую для субъектов РФ природную зону (А) и напишите название физико-географического района (Б).

**Субъект РФ 1.** Регион специализируется на производстве продукции чёрной металлургии. Крупнейшее предприятие этой отрасли расположено во втором по численности населения городе субъекта РФ. Однако одним из брендов региона является один из молочных продуктов. В регионе развит туризм, в частности, одним из таких туристических центров является город – родина русских землепроходцев, исследователей Сибири и Дальнего Востока.

**Определите:**

2. название субъекта РФ 1;
3. название экономического района;
4. название федерального округа;
5. название предприятия чёрной металлургии;
6. молочный продукт;
7. название туристического центра.

**Субъект РФ 2.** Административный центр субъекта РФ назван в честь реки, впадающей в крупнейшую реку физико-географического района. Одним из видов продукции машиностроения региона являются автокраны, производимые в седьмом по численности населения городе данного субъекта РФ. Одной из отраслей специализации растениеводства региона является выращивание прядильной и масличной сельскохозяйственной культуры, которую производят также в субъектах РФ 1 и 3.

**Определите:**

8. название субъекта РФ 2;
9. название экономического района;
10. название федерального округа;
11. название крупнейшей реки физико-географического района;
12. название города, в котором производят автокраны;
13. сельскохозяйственную культуру.

**Субъект РФ 3.** Административный центр субъекта РФ до 1934 года сменил два названия – первое название существовало в XV–XVIII вв., затем город получил такое же название, как и река, на которой он расположен. Среди уникальных объектов субъекта РФ – крупнейшее месторождение горно-химического сырья, используемого в производстве минеральных удобрений. В черте административного центра находится район – бывшая слобода, в которой зародился народный промысел – производство глиняных игрушек.

**Определите:**

14. название субъекта РФ 3;
15. название экономического района;
16. название федерального округа;
17. название административного центра в XV–XVIII вв.;
18. название месторождения горно-химического сырья;
19. название слободы.

**Укажите:**

20. название природной зоны (А),
21. название физико-географического района (Б).

### **Задача 3** **(задания 22-40)**

В XXI веке городские агломерации являются ключевой формой современного расселения, главной ареной урбанизационных процессов. Агломерация не упраздняет город, она меняет его. В её составе города ведут более сложную и более эффективную деятельность. Большая часть городских агломераций сформировались «от города», который не может расширяться бесконечно, но при своём развитии «выплёскивает» всё то, что в нём не помещается, и образует вокруг себя сеть пригородов или городов-спутников. И мы, жители XXI века, всё чаще используем понятие «городская агломерация» в повседневной жизни.

Этим летом, перед финальным матчем чемпионата Европы по футболу, один из болельщиков рассказывал другому о том, в каких местах он побывал в 2023 году.

**Определите по описанию шесть городских агломераций шести разных стран Европы. Заполните таблицу, в которой напишите название каждой городской агломерации, наиболее многочисленный проживающий в ней народ и государство, в котором она расположена.**

- «Первым делом я посетил две страны, расположенные на огромном полуострове. Городская агломерация с населением в 5,3 миллиона человек является второй по величине в стране. Это крупнейший промышленный и торговый центр, порт в акватории одного из внутренних морей. Ежегодно сотни тысяч туристов приезжают в город, чтобы посмотреть на его средневековый центр, небоскрёбы Олимпийской деревни, католические храмы с величественными колокольнями, многочисленные фонтаны и пляжи. Здесь родился Дани Ольмо, который блистает на этом турнире».
22. Напишите название городской агломерации;
  23. Наиболее многочисленный народ, проживающий на территории агломерации;
  24. Государство, в котором расположена агломерация.
- «В соседней стране я посетил агломерацию её бывшей столицы, давшей ей название, которая сегодня насчитывает 1,35 миллиона жителей. Город возник на высоком правом берегу реки в 5 километрах от места её впадения в океан. Крупные морские суда подойти к причалам порта не могут из-за песчаного бара в устье реки, поэтому на берегу океана сооружены два аванпорта. Главная достопримечательность города – двухъярусный мост в виде металлической ажурной дуги длиной 172 метра. А ещё здесь родился полузащитник Бруну Фернандеш».
25. Напишите название городской агломерации;
  26. Наиболее многочисленный народ, проживающий на территории агломерации;
  27. Государство, в котором расположена агломерация.
- «Затем самолётом я полетел на острова, на родину Филя Фодена, в «первый в мире промышленный город», ведь именно здесь когда-то началась промышленная революция. Вторая по численности населения в её стране городская агломерация знаменита бывшими текстильными мануфактурами и складами, каналами и железнодорожными мостами, боро, как в Нью-Йорке, университетами, а также историческим дилерским центром компании «Роллс-Ройс Моторс».
28. Напишите название городской агломерации;
  29. Наиболее многочисленный народ, проживающий на территории агломерации;
  30. Государство, в котором расположена агломерация.

- «Я не мог не побывать и на родине Яна Вертонгена, в городской агломерации, в которой проживает более 1 миллиона человек. Центр агломерации – старинный город, один из крупнейших центров Ренессанса. Его слава была особенно велика в XVI веке, когда население превышало 100 тысяч человек, а товарная биржа была крупнейшей в мире. Сегодня это один из крупнейших морских портов Европы и один из важнейших в ЕС центров нефтеперерабатывающей промышленности и атомной энергетики, а также мировой центр торговли бриллиантами».

**31.** Напишите название городской агломерации;

**32.** Наиболее многочисленный народ, проживающий на территории агломерации;

**33.** Государство, в котором расположена агломерация.

- «Далее я поехал на север, в крупнейший морской порт Европы. Его становление шло постепенно, важным транспортным узлом он стал только к концу XVII века. Это морские ворота Европейского Союза, так как большая часть товаров не остаётся в стране, а поступает на общеевропейский рынок. По берегам эстуариев Рейна и Мааса расположены бесконечные грузовые терминалы и несколько крупных нефтеперерабатывающих заводов. Город сильно пострадал от бомбёжек во время Второй мировой войны. Здесь проводятся многочисленные международные симпозиумы и выставки. Это один из самых многонациональных городов мира, в городской агломерации с населением 1,3 миллиона человек полно выходцев из Северной Африки, Юго-Западной Азии, Суринама и с островов Вест-Индии. Именно здесь родился Мемфис Депай».

**34.** Напишите название городской агломерации;

**35.** Наиболее многочисленный народ, проживающий на территории агломерации;

**36.** Государство, в котором расположена агломерация.

- «Завершил я своё путешествие в одном из самых известных городов на юге Европы. Он был основан греками рядом с крупным вулканом 2800 лет назад, за свою длительную историю переживал и взлёты, и падения. На протяжении нескольких столетий был столицей королевства, в XIX веке – столицей оперы, является родиной пиццы. В XXI веке сильно разросся, численность населения его агломерации достигла 3,7 миллиона человек. Здесь есть площадь Данте, базилики, театры, катакомбы, этот город – родина вратаря Джанлуиджи Доннаруммы, чемпиона Европы по футболу».

**37.** Напишите название городской агломерации;

**38.** Наиболее многочисленный народ, проживающий на территории агломерации;

**39.** Государство, в котором расположена агломерация.

**40.** Из шести утверждений выберите те два, которые верны для всех шести городских агломераций.

**A** – Столицы государств Европы.

**B** – Крупнейшие морские порты своих государств.

**C** – Вторые по численности населения городские агломерации своих государств.

**D** – В пределах городских агломераций есть объекты Всемирного наследия ЮНЕСКО.

**E** – Крупные центры автомобилестроения.

**F** – Расположены на полуостровах.

#### **Задача 4** **(задания 41-45)**

Из предложенных вариантов выберите верное обоснование логического ряда (верно определён общий признак для четырёх элементов в логическом ряду). Опираясь на знания по географии, подберите пример, который наилучшим образом может продолжить логический ряд.

#### **Пример**

Калязин – Весьегонск – Молога – Тольятти...

Из предложенных вариантов выберите верное обоснование своего ответа (верно определён общий признак для четырёх объектов в логическом ряду, который наилучшим образом может продолжить логический ряд.

Все города расположены в пределах молодой платформы.

- Эти населённые пункты расположены в Центральной России.
- Это крупнейшие города своих субъектов РФ.
- **Эти города были затоплены Волгой при строительстве водохранилищ.**
- Все города являются административными центрами областей России.

Из списка географических объектов подберите пример, который наилучшим образом может продолжить логический ряд.

- Ржев
- Балабаново
- Иркутск
- Щёлково
- Кострома
- Благовещенск
- Коломна
- Барнаул
- Шагонар
- **Болгар**

#### **Оценивание задания**

Оценивается только полностью правильный ответ.



**41.** Опираясь на знание географии, выберите общий признак четырёх объектов в логическом ряду.

**Вьетнам – Канада – Пакистан – Швейцария...**

- Это страны, которые получили независимость в XX веке.
- Это страны, где столица не является крупнейшим по численности населения городом.
- Это приморские страны.
- Это страны, которые в XX веке изменили своё название.
- Это экономические развитые страны.

Из списка географических объектов подберите пример, который наилучшим образом может продолжить логический ряд.

- Алжир
- Япония
- Казахстан
- Польша
- Колумбия
- Иран
- Италия
- Австрия
- Кения
- Узбекистан

**42.** Опираясь на знание географии, выберите общий признак четырёх объектов в логическом ряду.

**Курская область – Белгородская область – Свердловская область –  
Мурманская область ...**

- Это субъекты РФ, лидирующие по производству пшеницы.
- Это субъекты РФ, лидирующие по добыче железных руд.
- Это субъекты РФ, расположенные в таёжной зоне.
- Это субъекты РФ, которые находятся в бассейне Северного Ледовитого океана.
- Это субъекты РФ – лидеры по выплавке стали.

Из списка географических объектов подберите пример, который наилучшим образом может продолжить логический ряд.

- Красноярский край
- Республика Карелия
- Сахалинская область
- Пензенская область
- Липецкая область
- Ставропольский край
- Пермский край
- Республика Коми
- Республика Татарстан
- Ямало-Ненецкий автономный округ

**43.** Опираясь на знание географии, выберите общий признак четырёх объектов в логическом ряду.

**Мончегорск – Великий Новгород – Кыштым – Норильск ...**

- Это центры производства химических волокон.
- Это центры выплавки алюминия.
- Это центры производства меди.
- Это центры нефтепереработки.
- Это центры речного судостроения.

Из списка географических объектов подберите пример, который наилучшим образом может продолжить логический ряд.

- Нижний Новгород
- Североуральск
- Будёновск
- Орск
- Липецк
- Тула
- Хабаровск
- Волгоград
- Верхняя Пышма
- Новосибирск

**44.** Опираясь на знание географии, выберите общий признак четырёх объектов в логическом ряду

**Острова Тонга – Алеутские острова – Курильские острова – Южные Сандвичевы острова ...**

- Это острова, которые расположены в зоне субдукции.
- Это острова, расположенные между Северным и Южным тропиками.
- Это острова с материковой земной корой.
- Это острова, которые омываются холодными течениями.
- Это острова, расположенные в Тихом океане.

Из списка географических объектов подберите пример, который наилучшим образом может продолжить логический ряд.

- Остров Исландия
- Остров Ньюфаундленд
- Багамские острова
- Канарские острова
- Марианские острова
- Остров Пасхи
- Новая Земля
- Азорские острова
- Балеарские острова
- Сейшельские острова

**45.** Опираясь на знание географии, выберите общий признак четырёх объектов в логическом ряду.

**ханты – вепсы – марийцы – саамы ...**

- Это титульные народы субъектов РФ.
- Это народы, проживающие только в Европейской части страны.
- Это народы исповедуют местные традиционные верования.
- Это малочисленные коренные народы России.
- Это народы финно-угорской группы.

Из списка народов подберите пример, который наилучшим образом может продолжить логический ряд.

- латыши
- греки
- удмурты
- осетины
- абазины
- чувашаи
- ногайцы
- сойоты
- ороки
- ительмены