

ВСЕРОССИЙСКАЯ ОЛИМПИАДА ШКОЛЬНИКОВ
ТРУД (ТЕХНОЛОГИЯ) 2024–2025 уч. г.
МУНИЦИПАЛЬНЫЙ ЭТАП. 10–11 КЛАССЫ
Профиль «Культура дома, дизайн и технология»
Практический тур
Максимальный балл за работу – **60**.
Время на выполнение работы – 3 часа 55 минут.

Моделирование и изготовление образца фрагмента заданной модели

Задание состоит из **двух** последовательных этапов.

1. Первый этап: моделирование заданной модели женского платья в уменьшенном размере на листе бумаги формата А4.

1.1. Внимательно прочитайте описание модели и рассмотрите эскиз (табл. 1).

1.2. В соответствии с эскизом и художественно-техническим описанием (ХТО) (табл. 1) нанесите новые фасонные линии, соблюдая пропорции. Обозначьте ваши действия по моделированию на чертеже основы прилегающего платья и основы втачного рукава на листе **«Контроль практического задания»**. Используйте для этого слова, значки, стрелки, и т.д.

1.3. Перенесите точно такие же линии фасона **на цветной лист** бумаги с изображением базового чертежа основы прилегающего платья и основы втачного рукава. Вырежьте детали выкроек из цветной бумаги для раскладки.

1.4. Наклейте выкройки всех деталей на листе **«Результат моделирования»** в соответствии с указанным в правом верхнем углу **направлением долевой нити**.

1.5. **На всех деталях кроя** (выкройках) должны быть следующие обозначения: наименование детали, положение середины и сгиба (при наличии), расположение долевой нити, конструктивные линии, положение контрольных знаков (надсечки, метки), величина припусков на швы, количество деталей, местоположение петель.

2. Второй этап: изготовление (пошив) образца фрагмента заданной модели женского платья с использованием готовых лекал

Вырежьте предложенные лекала образца заданной модели. Проверьте их на сопряжение и совмещение. Подготовьте ткань к раскрою. Расположите лекала на ткани в соответствии с направлением долевой нити, указанной на лекалах. Прикрепите лекала булавками к ткани. Выполните **раскрой** всех деталей кроя, соблюдая правила раскроя.

Выполните **пошив** верхней **правой** части швейного изделия, используя ручные, машинные операции и влажно-тепловую обработку, а именно:

– обработайте деталь паты;

– обработайте вытачку и мягкую складку, вставляя пату (см. контрольные точки) на детали верхней части переда;

- обработайте срез борта и срез горловины верхней части переда подбортом;
 - обработайте нижний срез швом в подгибку с открытым срезом.
- Линии плеча, проймы и линию бока допускается не обрабатывать.

Примечания

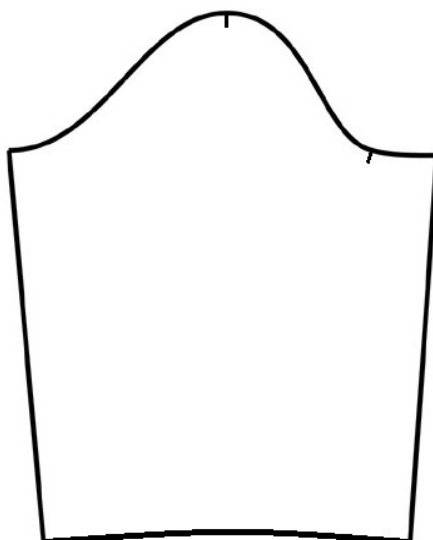
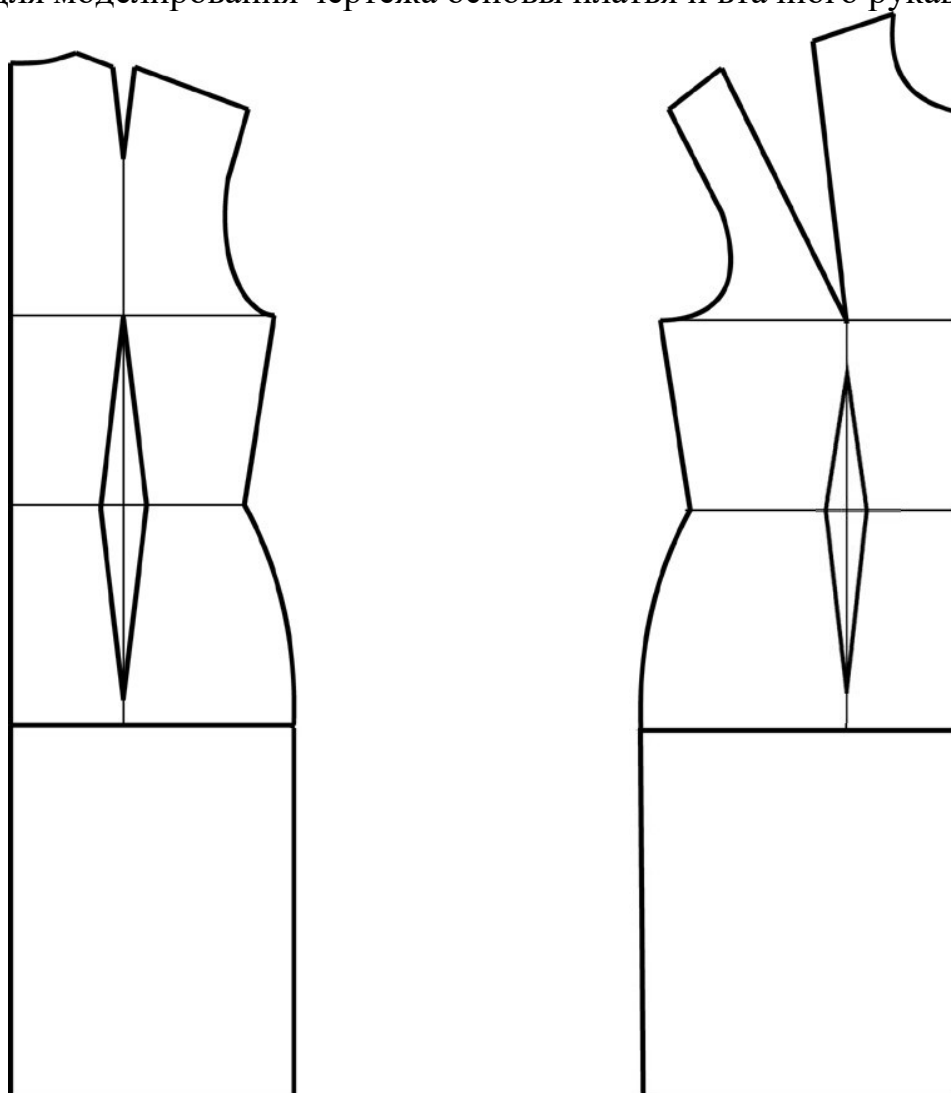
1. Внешний вид фрагмента заданного изделия должен полностью соответствовать техническому рисунку модели, художественно-техническому описанию и рисунку фрагмента.
2. При пошиве можете воспользоваться рекомендованной технологической последовательностью изготовления, приведённой ниже, а также схемой обработки.

По завершении выполнения задания или времени, предусмотренного на его выполнение, сложите все листы задания, листы приложений, лекала и выполненное изделие в папку-конверт и сдайте организаторам.

**Таблица 1. Технический рисунок
и художественно-техническое описание модели**

Технический рисунок модели	Художественно-техническое описание
	<p>Платье женское из платьевой ткани полуприлегающего силуэта, слегка зауженное книзу; длиной ниже колена на 5 см, с небольшим овальным вырезом по горловине.</p> <p>Перед – с отрезной верхней частью выше линии талии на 10 см.</p> <p>Верхняя часть переда – с центральной застёжкой по линии борта на 3 петли и пуговицы, с нагрудными вытачками, стачанными от линии плеча на длину 7 см, далее переходящими в мягкие складки.</p> <p>В верхнюю часть нагрудной вытачки втачана пата, застегивающаяся на пуговицу.</p> <p>Нижняя часть переда – с рельефными швами на продолжении талиевых вытачек, доходящими до линии низа.</p> <p>В рельефные швы средней части переда по линии талии втачаны детали пояса, скруглённые на концах, с застёжкой на спинке на петлю и пуговицу.</p> <p>Спинка – с притачной кокеткой, с талиевыми вытачками.</p> <p>Рукав – втачной, длиной до линии локтя, с притачной манжетой.</p> <p>Горловина и борта верхней части переда обработаны подбортами, горловина спинки обработана обтачкой</p>

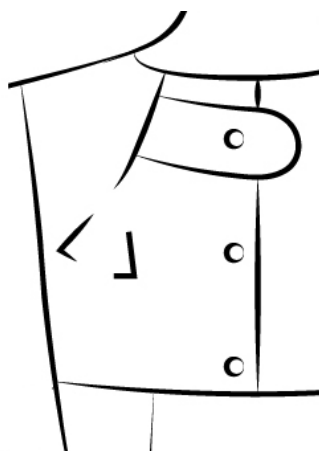
Контроль практического задания «Моделирование платья»
Нанесение линий и необходимых надписей
для моделирования чертежа основы платья и втачного рукава



**Результат моделирования (приклеить готовые выкройки модели)
в соответствии с указанным в правом верхнем углу
направлением долевой нити**



**Заданный фрагмент модели женского платья
для пошива «Обработка правой верхней части переда»**



**Обработка верхней правой части швейного изделия
с использованием готовых лекал**

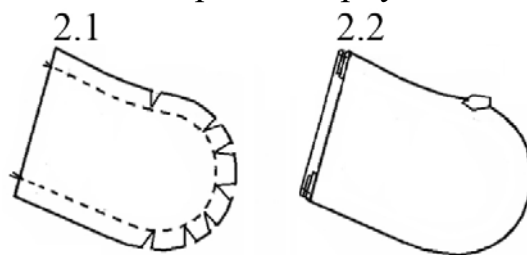
1. Подготовьте лекала к раскрою.

1.1. Вырежьте лекала, проверьте лекала на совмещение и сопряжение. Выполните раскрой правой верхней детали переда по лекалам, соблюдая правила раскроя.

2. Обработайте пату.

2.1. Обтачайте детали, согласно техническим условиям, выполните рассечение шва обтачивания, выверните деталь на лицевую сторону.

2.2. Выправьте шов обтачивания в раскол, приутюжьте.



3. Стачайте вытачку до контрольной точки, предварительно вставив деталь паты между контрольными точками. Выполните влажно-тепловую обработку, направив раствор вытачки в сторону проймы.

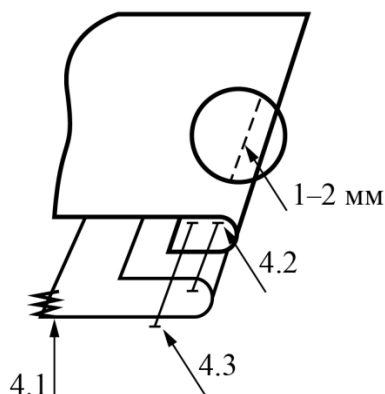
4. Обработайте срез борта отрезным подбортом, соблюдая технологическую последовательность.

4.1. Обработайте внутренний срез подборта зигзагообразной строчкой.

4.2. Сложите деталь полочки и подборта лицевыми сторонами внутрь, обтачайте шириной шва 10 мм. Заутюжьте шов обтачивания на сторону подборта.

4.3. Настрочите шов обтачивания по стороне подборта шириной шва 1–2 мм.

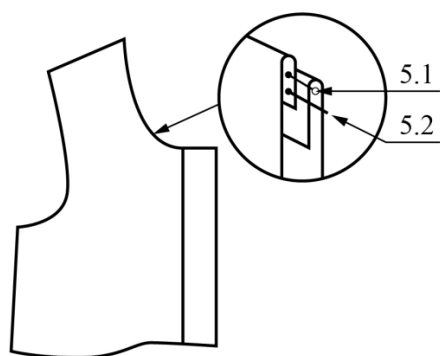
4.4. Выправьте кант из детали переда на подборт, приутюжьте.



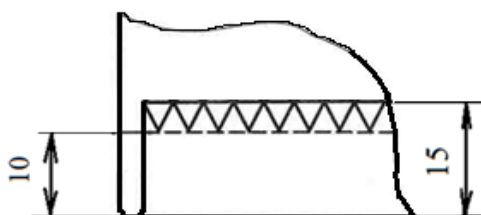
5. Обработайте срез горловины.

5.1. Обтачайте срез горловины шириной шва 10 мм.

5.2. Настрочите шов обтачивания, направив его на подборт, предварительно выполнив несколько рассечек по линии шва. Выверните на лицевую сторону, выправьте кант из детали переда на сторону подборта, приутюжьте.



6. Обработайте нижний срез зигзагообразной строчкой, заутюжьте припуск на изнаночную сторону, обработайте швом вподгибку с открытым срезом. Строчка застрачивания должна проходить на 10 мм от подогнутого края.



7. Выполните окончательную влажно-тепловую обработку.

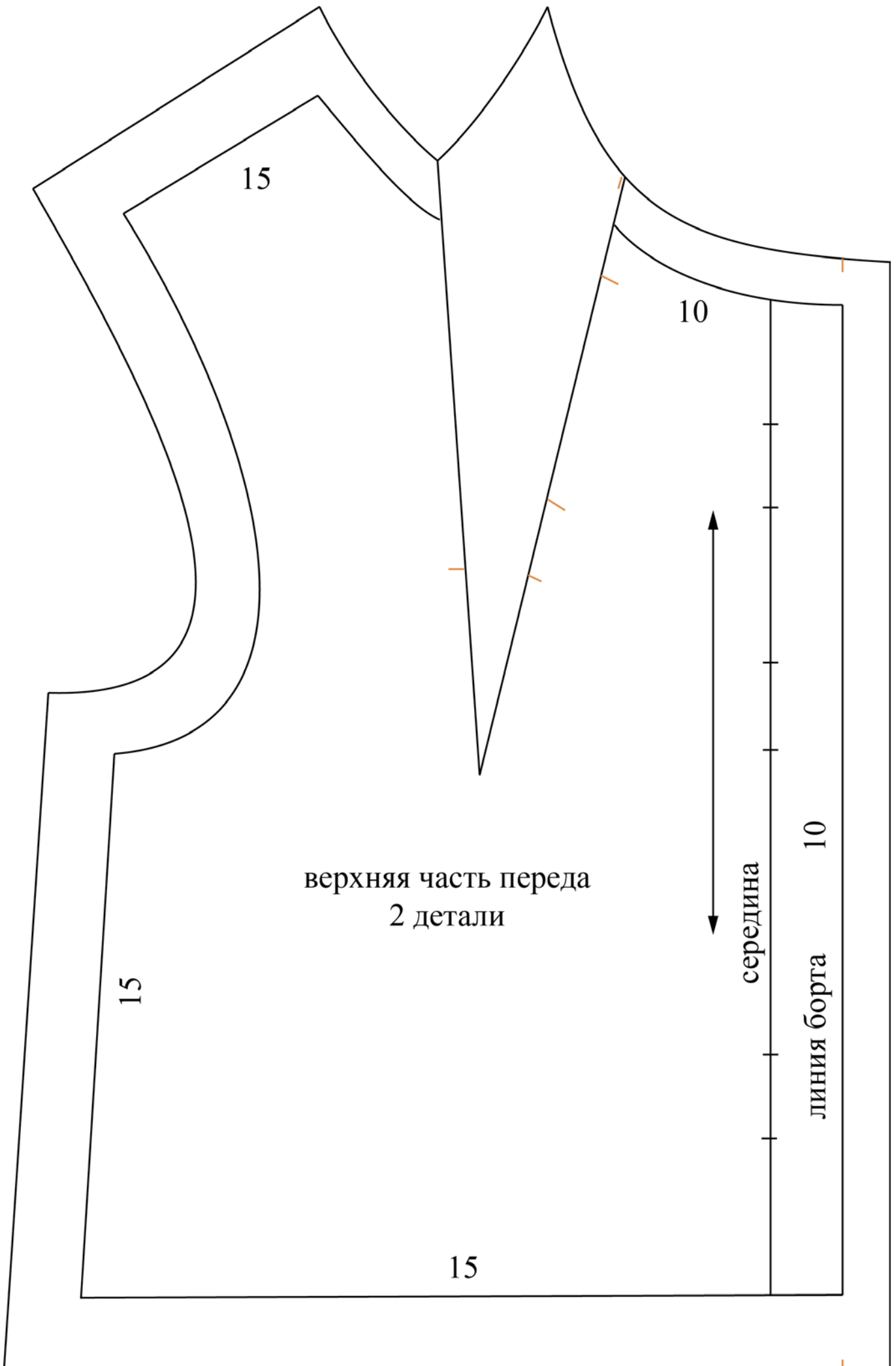
Карта пооперационного контроля для участников из 10–11 классов
Участник _____

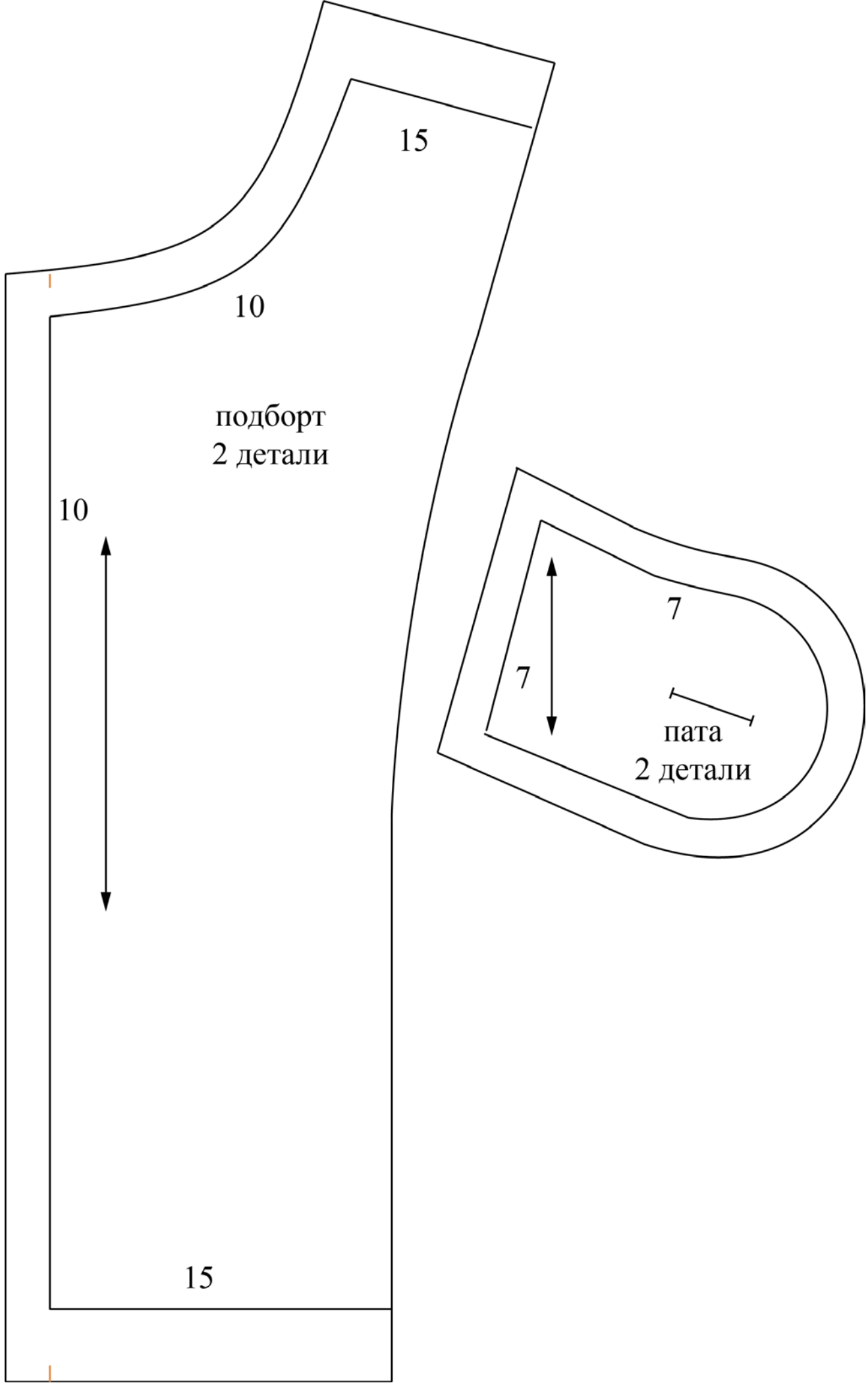
№ п/п	Критерии оценивания	Баллы	Баллы по факту
	Нанесение новых линий фасона и надписей на чертёж основы платья и рукава	8,5	
1	Уточнение длины изделия	1	
2	Нанесение на чертёж переда линии соединения верхней и нижней частей	0,5	
3	Нанесение на чертёж нижней части переда линии заужения по линии бока	0,5	
4	Уточнение линии низа	1	
5	Работа с нагрудными и талиевыми вытачками	1	
6	Нанесение на чертёж верхней части переда местоположения и формы паты	1	
7	Нанесение на чертёж спинки линии соединения кокетки и нижней части	0,5	
8	Нанесение на чертёж нижней части спинки линии заужения по линии бока	0,5	
9	Работа с плечевыми вытачками	0,5	
10	Уточнение линии горловины	0,5	
11	Уточнение длины рукава	0,5	
12	Нанесение на чертёж верхней части переда линий стачивания мягких складок	0,5	
13	Нанесение на чертёж рукава местоположения манжеты	0,5	
	Нанесение линий для построения: вспомогательных деталей и деталей, требующих изменения формы	3,0	
14	Нанесение на чертёж переда внутреннего контура подборта	1	
15	Нанесение на чертёж спинки внутреннего контура обтачки горловины	1	
16	Построение детали пояса	1	
	Изготовление выкроек платья. Расположение выкроек на листе бумаги в соответствии с направлением долевой нити	24,0	
17	Выполнение полного комплекта выкроек	1	
18	Правильное моделирование деталей (соответствие техническому рисунку и художественно-техническому		

	описанию модели, соблюдение масштаба и пропорций). Максимум 11 баллов:		
	– верхняя часть переда	1	
	– кокетка спинки	1	
	– нижние части переда	1	
	– пата	1	
	– подборт	1	
	– обтачка горловины	1	
	– нижняя часть спинки	1	
	– верхняя часть рукава	1	
	– манжета	1	
	– пояс	1	
19	Наличие названия и количества деталей на всех выкройках	5	
20	Наличие контрольных линий на выкройках: долевые нити, сгибы, линии середины	3	
21	Наличие необходимых контрольных знаков (меток и надсечек)	1	
22	Наличие припусков на обработку каждого среза	3	
	Пошив образца заданного фрагмента платья	24,5	
23	Детали кроя: верхняя правая часть переда, подборт, 2 детали паты проверены на совмещение	0,5	
24	Соответствие выкроенных деталей лекалам (форма, припуски швов, направление долевой нити)	1	
25	Соответствие выполненного фрагмента заданной модели (техническому рисунку модели и художественно-техническому описанию), учтены пропорции, форма, местоположение деталей	0,5	
26	Обработанные детали соответствуют заданию – верхняя правая часть переда, пата	1	
27	Качество обработки паты (4 балла):		
	– шов обтачивания 10 мм	1	
	– рассечки шва обтачивания присутствуют	1	
	– шов обтачивания паты выправлен в раскол	1	
	– влажно-тепловая обработка паты присутствует	1	
28	Качество обработки вытачки и соединение паты (4 балла):		
	– вытачка стачена до контрольной точки	1	

	– пата вставлена в вытачку по контрольным точкам	1	
	– влажно-тепловая обработка вытачки присутствует	1	
	– глубина вытачки (раствор) направлен в сторону проймы	1	
29	Качество обработки борта подкройным подбортом (5 баллов):		
	– внутренний срез подборта обработан зигзагообразной строчкой	1	
	– ширина шва обтачивания (8–11 мм)	1	
	– шов обтачивания направлен в сторону подборта, заутюжен	1	
	– ровная строчка настрачивания шва обтачивания борта (1–2 мм)	1	
	– выполнена влажно-тепловая обработка по линии борта	1	
30	Качество обработки горловины (5 баллов):		
	– срез горловины обработан (8–10 мм)	1	
	– на линии шва выполнены рассечки	1	
	– шов обтачивания горловины направлен на сторону подборта	1	
	– ровная строчка настрачивания шва обтачивания горловины (1–2 мм)	1	
	– влажно-тепловая обработка присутствует	1	
31	Качество обработки низа (3 балла):		
	– срез низа обработан зигзагообразной строчкой	1	
	– ровная ширина подгиба (13–15 мм)	1	
	– ровная строчка застрачивания (1–2 мм)	1	
32	Качество окончательной влажно-тепловой обработки	0,5	
	Итого	60	

Внимание! Итоговый балл должен быть целым числом. При получении дробного балла, необходимо произвести его округление до целого.





**Базовый чертёж основы прилегающего платья с втачными рукавами
для моделирования**

Лист из цветной бумаги для вырезания деталей выкроек

