

# ВСЕРОССИЙСКАЯ ОЛИМПИАДА ШКОЛЬНИКОВ

ГЕОГРАФИЯ. 2022–2023 уч. г.

ШКОЛЬНЫЙ ЭТАП. 6 КЛАСС

**Максимальная оценка за работу – 100 баллов.**

## Задание 1

Определите три горные породы по их описаниям, если известно, что все они по происхождению относятся к одной группе горных пород. Ответьте на вопросы, посвящённые каждой из горных пород и на вопросы в конце задания. Ответы запишите в именительном падеже словом или словосочетанием.

**Внимание!** Ответы с орфографическими ошибками не засчитываются.

1) Горная порода занимает важное место в жизни человека. Минерал, составляющий горную породу, состоит из двух основных элементов – натрия и хлора. У этой горной породы есть уникальный отличительный признак, который не встречается у большинства горных пород и минералов. Некоторые учёные считают, что залежи этой горной породы образовались в сухие и тёплые климатические периоды прошлого в результате сильного испарения.

### Определите

1. Название горной породы
2. Название подгруппы в классификации по происхождению, к которой относится горная порода
3. Название (состоящее из двух слов) основного продукта, который получают из горной породы
4. Название минерала, образующего описанную горную породу
5. Уникальный признак, по которому можно определить эту горную породу

2) Эту горную породу используют в качестве топлива. Она относится к группе горных пород, образовавшихся из остатков растений и животных, накопившихся на дне различных водоёмов. Данная горная порода обязана своим происхождением горной породе, образующейся из-за неполного разложения растительных остатков на болотах. Главным химическим элементом этой горной породы является углерод. В зависимости от возраста образования выделяются несколько видов этой горной породы, отличающейся по количеству выделяемого при сгорании тепла. Для выплавки металла и получения электроэнергии используется один из видов горной породы, который на картах обозначается значком в виде чёрного квадрата.

**Определите**

1. Название горной породы
2. Название подгруппы в классификации по происхождению, к которой относится горная порода
3. Название горной породы, из которой образуется описанная горная порода
4. Название самого «зрелого» и качественного сорта этой горной породы
5. Название сорта породы, который используется для работы различных промышленных производств

3) Это рыхлая горная порода, состоящая из частиц мелкого размера. Происхождение бывает разное – речное, морское. Горная порода может образовывать различные формы рельефа, которые объединяют в особую группу – эоловых. Примером такой формы рельефа являются эоловые холмы в форме полумесяца с видимым гребнем. Другой характерной формой рельефа считаются вытянутые полосы побережья рек или морей, сложенные этой горной породой. Эта горная порода широко применяется в строительстве. Из неё изготавливают бетон, а также – производят прозрачное вещество, получаемое при воздействии на горную породу очень высоких температур, из-за которых эта горная порода расплавляется.

**Определите**

1. Название горной породы
2. Название подгруппы в классификации по происхождению, к которой относится горная порода
3. Название эолового холма в форме полумесяца с видимым гребнем
4. Название формы рельефа, вытянутой вдоль морских и речных побережий
5. Название прозрачного вещества, которое изготавливается из описанной горной породы

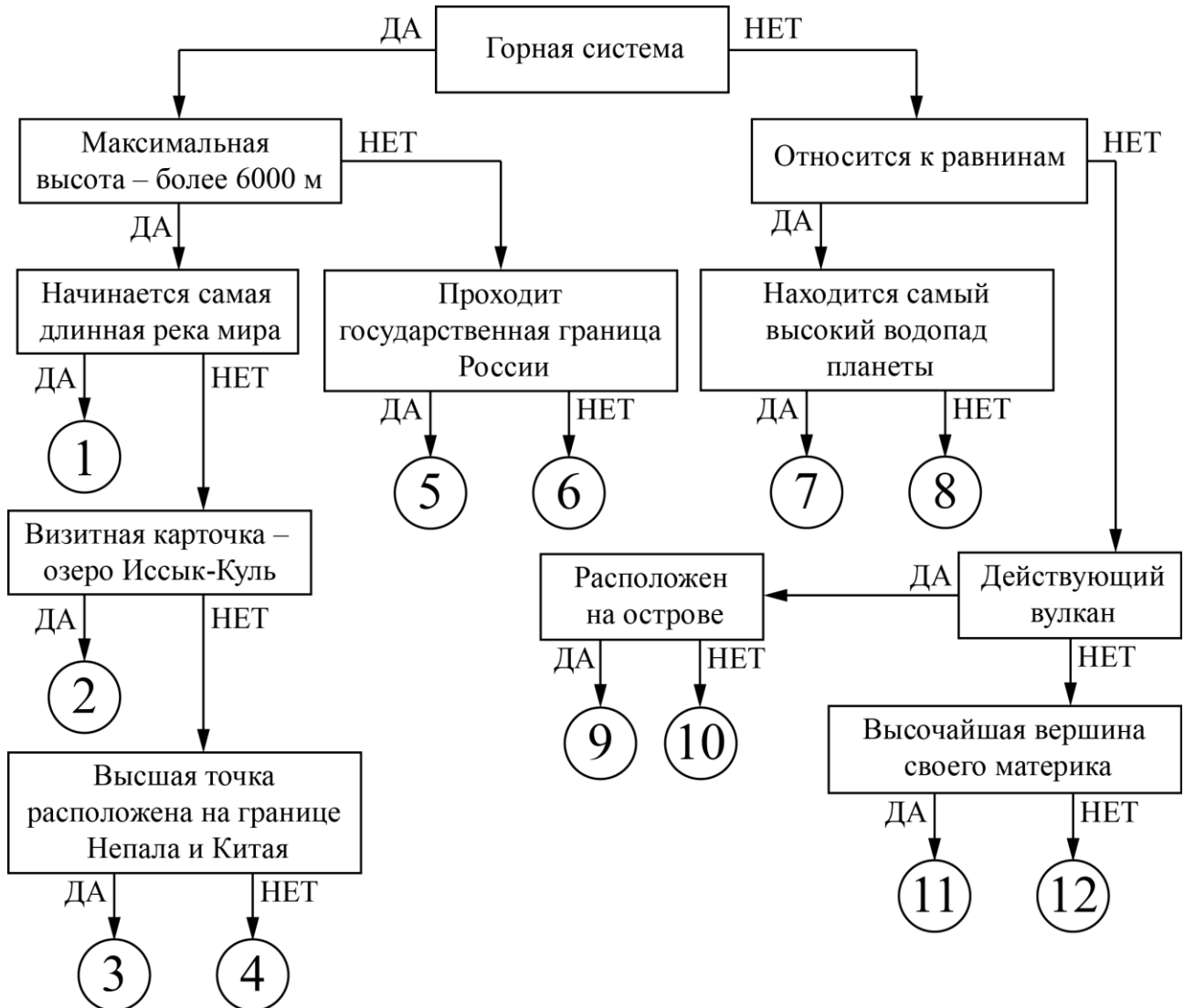
Какое общее происхождение в классификации горных пород имеют все описанные выше горные породы?

Каким термином называют горные породы, которые человек использует в хозяйстве?

## Задание 2

Следуя алгоритму, распределите объекты литосферы.

### Объекты литосферы



Под каждым объектом литосферы запишите номер соответствующей позиции на схеме.

Тянь-Шань	Памир
Этна	Чимборасо
Килиманджаро	плато Декан
Кавказ	Анды
Гималаи	Атлас
Орисаба	Гвианское плато


### Задание 3

Определите по изображениям приборы, используемые в одной из географических наук. Напишите их названия в полях ответов и подберите высказывание (1–6), которое будет характерно для каждого определённого Вами прибора. Ответьте на вопрос в конце задания. Ответы запишите словом в именительном падеже.


**Внимание!** Ответы с орфографическими ошибками не засчитываются.


#### Высказывания о назначении приборов

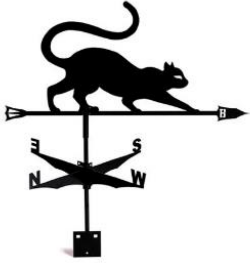
- 1) измерение влажности воздуха;
- 2) измерение атмосферного давления;
- 3) измерение плотности и высоты снежного покрова;
- 4) измерение скорости ветра;
- 5) определение направления ветра;
- 6) измерение количества атмосферных осадков.


Изображение прибора	Название прибора	Номер высказывания
		

Изображение прибора	Название прибора	Номер высказывания
 A digital anemometer with a black and silver body and a fan-shaped sensor at the top. The LCD screen shows '24.5' and '0.725'.		

Изображение прибора	Название прибора	Номер высказывания
 A circular barometer with a white face and black markings. It features a needle and a scale for atmospheric pressure.		

Изображение прибора	Название прибора	Номер высказывания
 A white windmill with a multi-bladed cup-shaped top, standing in a grassy field under a cloudy sky.		

Изображение прибора	Название прибора	Номер высказывания
 A weather vane with a black silhouette of a cat on top, mounted on a vertical pole with a compass rose below.		

Изображение прибора	Название прибора	Номер высказывания
		

Как называется географическая наука, в которой используются определённые Вами приборы? Напишите название науки.

#### Задание 4

Опираясь на знания по географии, определите, в каком из вариантов верно определён общий признак для четырёх объектов в логическом ряду и найдено правильное обоснование для лишнего элемента.

#### Пример

Россия – США – Франция – Берлин – Испания.

- Россия – крупнейшая по площади территории страна мира, а все остальные имеют меньшую площадь<sup>1</sup>.
- США омывается водами трёх океанов, а все остальные – одного.
- Франция – это королевство, все остальные государства – республики.
- **Берлин – это город, а все остальные объекты – государства.**
- Испания – это страна, которая находится на полуострове, а все остальные объекты – нет<sup>2</sup>.

#### Правильный ответ

**Берлин – это город, а все остальные объекты – названия государств.**

*Ответ считается верным, если определён общий признак для четырёх объектов в логическом ряду и найдено правильное обоснование исключения.*

<sup>1</sup> Количественные значения не могут являться общим признаком, если они не переходят в качественные.

<sup>2</sup> Отсутствие какого-либо свойства (страна расположена не на полуострове) не может являться объединяющим признаком.

1. Опираясь на знания по географии, определите, в каком из вариантов верно определён общий признак для четырёх объектов в логическом ряду и найдено правильное обоснование для лишнего элемента.

Меридиан – Полярный круг – полюс – тропик – географическая широта.

- Меридиан – условная линия, соединяющая полюса, другие объекты проведены параллельно экватору.
- Полярный круг – условная линия, внутри которой существуют явления полярной ночи и полярного дня.
- Полюс – это точка пересечения земной оси с поверхностью Земли, остальные объекты – элементы градусной сети карты.
- Тропик – это условная линия, проведённая параллельно экватору, все остальные объекты проводятся на карте перпендикулярно ему.
- Географическая широта – географическая координата, остальные объекты – элементы градусной сети.

2. Опираясь на знания по географии, определите, в каком из вариантов верно определён общий признак для четырёх объектов в логическом ряду и найдено правильное обоснование для лишнего элемента.

Известняк – гипс – глина – пемза – ракушечник.

- Известняк – это лёгкая горная порода, остальные – тяжёлые.
- Гипс – это горная порода, которая образуется в результате выпадения солей из морской воды, а образование других пород связано с накоплением продуктов разрушения.
- Глина используется в хозяйственной деятельности человека, а другие горные породы нет.
- Пемза является вулканической горной породой, а все остальные – осадочными.
- Ракушечник – это биогенная горная порода, а остальные – обломочные.

3. Опираясь на знания по географии, определите, в каком из вариантов верно определён общий признак для четырёх объектов в логическом ряду и найдено правильное обоснование для лишнего элемента.

Васко да Гама – М.П. Лазарев – Ф. Магеллан – Дж. Кук – Ф. Дрейк.

- Васко да Гама, в отличие от других указанных путешественников, не совершил кругосветного плавания.
- М.П. Лазарев вместе с Ф.Ф. Беллинсгаузеном открыли Антарктиду.
- Ф. Магеллан исследовал побережье Южной Америки, а другие путешественники – побережье Африки.
- Дж. Кук исследовал побережье Тихого океана, и поэтому в его честь названо море, а именами других путешественников названы проливы.
- Ф. Дрейк единственный из путешественников, кто совершал свои путешествия под испанским флагом.

4. Опираясь на знания по географии, определите, в каком из вариантов верно определён общий признак для четырёх объектов в логическом ряду и найдено правильное обоснование для лишнего элемента.

Влажные экваториальные леса – тропические пустыни – тайга – степь – саванны.

- Влажные экваториальные леса – это единственная лесная природная зона, во всех других преобладают безлесные территории.
- Тропические пустыни располагаются в тропическом поясе освещённости, а все остальные – в умеренном поясе.
- Тайга – это единственная природная зона, которая находится в России, все остальные природные зоны не располагаются на территории нашей страны.
- Степь располагается только в Евразии, а остальные природные зоны находятся на всех материках, кроме Антарктиды.
- Саванны – это природная зона переходного географического пояса, а все остальные относятся к основным географическим поясам.

5. Опираясь на знания по географии, определите, в каком из вариантов верно определён общий признак для четырёх объектов в логическом ряду и найдено правильное обоснование для лишнего элемента.

Токио – Пекин – Москва – Стамбул – Берлин.

- Токио – столица азиатской страны, все остальные – это европейские столицы.
- Пекин расположен в горах, а все остальные города – на равнине.
- Москва – единственный город в этом списке, чья страна располагается в двух частях света; государства, в которых находятся другие города, располагаются только в одной части света: либо в Европе, либо в Азии.
- Стамбул не является столицей государства, а другие города являются.
- Берлин – город, расположенный в Европе, а все остальные – в Азии.