

ВСЕРОССИЙСКАЯ ОЛИМПИАДА ШКОЛЬНИКОВ  
ГЕОГРАФИЯ. 2022–2023 уч. г.  
ШКОЛЬНЫЙ ЭТАП. 6 КЛАСС  
ОТВЕТЫ И КРИТЕРИИ ОЦЕНИВАНИЯ  
Максимальная оценка за работу – 100 баллов.

Задание 1

Определите три горные породы по их описаниям, если известно, что все они по происхождению относятся к одной группе горных пород. Ответьте на вопросы, посвящённые каждой из горных пород и на вопросы в конце задания. Ответы запишите в именительном падеже словом или словосочетанием.

**Внимание!** Ответы с орфографическими ошибками не засчитываются.

1) Горная порода занимает важное место в жизни человека. Минерал, составляющий горную породу, состоит из двух основных элементов – натрия и хлора. У этой горной породы есть уникальный отличительный признак, который не встречается у большинства горных пород и минералов. Некоторые учёные считают, что залежи этой горной породы образовались в сухие и тёплые климатические периоды прошлого в результате сильного испарения.

**Определите**

1. Название горной породы – *каменная соль*
2. Название подгруппы в классификации по происхождению, к которой относится горная порода – *химическая / хемогенная*
3. Название (состоящее из двух слов) основного продукта, который получают из горной породы – *поваренная соль / пищевая соль*
4. Название минерала, образующего описанную горную породу – *галит*
5. Уникальный признак, по которому можно определить эту горную породу – *вкус*

2) Эту горную породу используют в качестве топлива. Она относится к группе горных пород, образовавшихся из остатков растений и животных, накопившихся на дне различных водоёмов. Данная горная порода обязана своим происхождением горной породе, образующейся из-за неполного разложения растительных остатков на болотах. Главным химическим элементом этой горной породы является углерод. В зависимости от возраста образования выделяются несколько видов этой горной породы, отличающейся по количеству выделяемого при сгорании тепла. Для выплавки металла и получения электроэнергии используется один из видов горной породы, который на картах обозначается значком в виде чёрного квадрата.

### Определите

1. Название горной породы – **уголь**
2. Название подгруппы в классификации по происхождению, к которой относится горная порода – **органическая / органиогенная**
3. Название горной породы, из которой образуется описанная горная порода – **торф**
4. Название самого «зрелого» и качественного сорта этой горной породы – **антрацит**
5. Название сорта породы, который используется для работы различных промышленных производств – **каменный уголь**

3) Это рыхлая горная порода, состоящая из частиц мелкого размера. Происхождение бывает разное – речное, морское. Горная порода может образовывать различные формы рельефа, которые объединяют в особую группу – эоловых. Примером такой формы рельефа являются эоловые холмы в форме полумесяца с видимым гребнем. Другой характерной формой рельефа считаются вытянутые полосы побережья рек или морей, сложенные этой горной породой. Эта горная порода широко применяется в строительстве. Из неё изготавливают бетон, а также – производят прозрачное вещество, получаемое при воздействии на горную породу очень высоких температур, из-за которых эта горная порода расплавляется.

### Определите

1. Название горной породы – **песок**
2. Название подгруппы в классификации по происхождению, к которой относится горная порода – **обломочная**
3. Название эолового холма в форме полумесяца с видимым гребнем – **дюна / бархан**
4. Название формы рельефа, вытянутой вдоль морских и речных побережий – **пляж**
5. Название прозрачного вещества, которое изготавливается из описанной горной породы – **стекло**

Какое общее происхождение в классификации горных пород имеют все описанные выше горные породы? **Осадочное**

Каким термином называют горные породы, которые человек использует в хозяйстве? **Полезные ископаемые**

### Критерии оценивания:

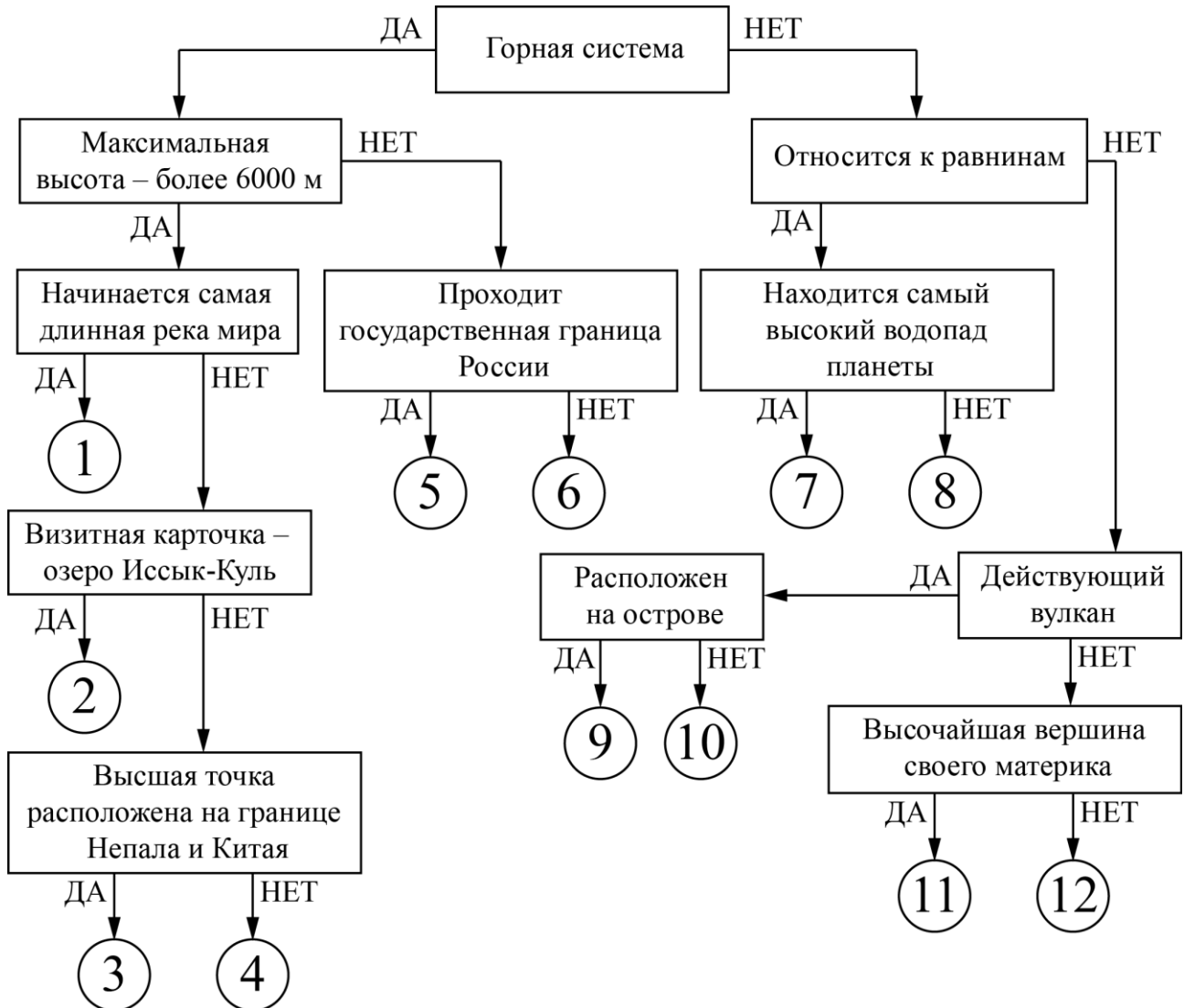
За каждое правильное название горной породы – 3 балла. За каждый правильный ответ на вопросы про происхождение горных пород и термин – 2 балла. За каждый верный ответ по всем остальным вопросам – 1 балл.

**Максимальное количество баллов – 25.**

## Задание 2

Следуя алгоритму, распределите объекты литосферы.

### Объекты литосферы



Под каждым объектом литосферы запишите номер соответствующей позиции на схеме.

Тянь-Шань <b>2</b>	Памир <b>4</b>
Этна <b>9</b>	Чимборасо <b>12</b>
Килиманджаро <b>11</b>	плоскогорье Декан <b>8</b>
Кавказ <b>5</b>	Анды <b>1</b>
Гималаи <b>3</b>	Атлас <b>6</b>
Орисаба <b>10</b>	Гвианское плоскогорье <b>7</b>

**Критерии оценивания:**

За пункты 1–11 по 2 балла, за пункт 12 – 3 балла.

**Максимальное количество баллов – 25.**


**Задание 3**

Определите по изображениям приборы, используемые в одной из географических наук. Напишите их названия в полях ответов и подберите высказывание (1–6), которое будет характерно для каждого определённого Вами прибора. Ответьте на вопрос в конце задания. Ответы запишите словом в именительном падеже .


**Внимание!** Ответы с орфографическими ошибками не засчитываются.


**Высказывания о назначении приборов**


- 1) измерение влажности воздуха;
- 2) измерение атмосферного давления;
- 3) измерение плотности и высоты снежного покрова;
- 4) измерение скорости ветра;
- 5) определение направления ветра;
- 6) измерение количества атмосферных осадков.

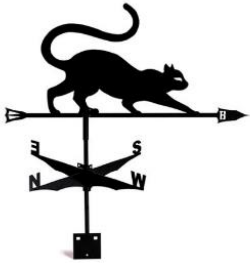
Изображение прибора	Название прибора	Номер высказывания
	<i>психрометр</i>	<b>1</b>


Всероссийская олимпиада школьников. География. 2022–2023 уч. г.  
Школьный этап. 6 класс. Критерии оценивания

Изображение прибора	Название прибора	Номер высказывания
 A handheld digital anemometer with a white and black wind cup sensor at the top and a black handle with a digital display showing '245' and '0.725'.	<i>анемометр</i>	<b>4</b>

Изображение прибора	Название прибора	Номер высказывания
 A circular aneroid barometer with a silver and black metal casing. The face has multiple scales for pressure in hPa, mmHg, and inches, with a needle pointing to approximately 1013 hPa.	<i>барометр / барометр-анероид / анероид</i>	<b>2</b>

Изображение прибора	Название прибора	Номер высказывания
 A rain gauge installed in an open field. It consists of a white cylindrical collector on a tall pole, with a white funnel-shaped top. A white ladder is leaning against the base of the pole.	<i>осадкомер</i>	<b>6</b>

Изображение прибора	Название прибора	Номер высказывания
 A weather vane with a black silhouette of a cat on top. The vane is mounted on a vertical pole with a crossbar. Below the crossbar is a compass rose with letters N, S, E, and W.	<i>флюгер</i>	<b>5</b>

Изображение прибора	Название прибора	Номер высказывания
	<i>снегомер</i>	<b>3</b>

Как называется географическая наука, в которой используются определённые Вами приборы? Напишите название науки. *метеорология /синоптика*

### **Критерии оценивания:**

За каждый правильно названный прибор – 2 балла. За каждое правильно подобранное высказывание – 2 балла.

**Если название объекта не соответствует изображению, то соответствие с номером утверждения не проверяется.**

За правильное название географической науки – 1 балл.

**Максимальное количество баллов – 25.**

### **Задание 4**

Опираясь на знания по географии, определите, в каком из вариантов верно определён общий признак для четырёх объектов в логическом ряду и найдено правильное обоснование для лишнего элемента.

### **Пример**

Россия – США – Франция – Берлин – Испания.

- Россия – крупнейшая по площади территории страна мира, а все остальные имеют меньшую площадь<sup>1</sup>.
- США омывается водами трёх океанов, а все остальные – одного.
- Франция – это королевство, все остальные государства – республики.
- **Берлин – это город, а все остальные объекты – государства.**
- Испания – это страна, которая находится на полуострове, а все остальные объекты – нет<sup>2</sup>.

### **Правильный ответ**

**Берлин – это город, а все остальные объекты – названия государств.**

*Ответ считается верным, если определён общий признак для четырёх объектов в логическом ряду и найдено правильное обоснование исключения.*

<sup>1</sup> Количественные значения не могут являться общим признаком, если они не переходят в качественные.

<sup>2</sup> Отсутствие какого-либо свойства (страна расположена не на полуострове) не может являться объединяющим признаком.

**1.** Опираясь на знания по географии, определите, в каком из вариантов верно определён общий признак для четырёх объектов в логическом ряду и найдено правильное обоснование для лишнего элемента.

Меридиан – Полярный круг – полюс – тропик – географическая широта.

- Меридиан – условная линия, соединяющая полюса, другие объекты проведены параллельно экватору.
- Полярный круг – условная линия, внутри которой существуют явления полярной ночи и полярного дня.
- Полюс – это точка пересечения земной оси с поверхностью Земли, остальные объекты – элементы градусной сети карты.
- Тропик – это условная линия проведённая параллельно экватору, все остальные объекты проводятся на карте перпендикулярно ему.
- **Географическая широта – географическая координата, остальные объекты – элементы градусной сети.**

**2.** Опираясь на знания по географии, определите, в каком из вариантов верно определён общий признак для четырёх объектов в логическом ряду и найдено правильное обоснование для лишнего элемента.

Известняк – гипс – глина – пемза – ракушечник.

- Известняк – это лёгкая горная порода, остальные – тяжёлые.
- Гипс – это горная порода, которая образуется в результате выпадения солей из морской воды, а образование других пород связано с накоплением продуктов разрушения.
- Глина используется в хозяйственной деятельности человека, а другие горные породы нет.
- **Пемза является вулканической горной породой, а все остальные – осадочными.**
- Ракушечник – это биогенная горная порода, а остальные – обломочные.

**3.** Опираясь на знания по географии, определите, в каком из вариантов верно определён общий признак для четырёх объектов в логическом ряду и найдено правильное обоснование для лишнего элемента.

Васко да Гама – М.П. Лазарев – Ф. Магеллан – Дж. Кук – Ф. Дрейк.

• **Васко да Гама, в отличие от других указанных путешественников, не совершил кругосветного плавания.**

• М.П. Лазарев вместе с Ф.Ф. Беллинсгаузенем открыли Антарктиду.

• Ф. Магеллан исследовал побережье Южной Америки, а другие путешественники – побережье Африки.

• Дж. Кук исследовал побережье Тихого океана, и поэтому в его честь названо море, а именами других путешественников названы проливы.

• Ф. Дрейк единственный из путешественников, кто совершал свои путешествия под испанским флагом.

**4.** Опираясь на знания по географии, определите, в каком из вариантов верно определён общий признак для четырёх объектов в логическом ряду и найдено правильное обоснование для лишнего элемента.

Влажные экваториальные леса – тропические пустыни – тайга – степь – саванны.

• Влажные экваториальные леса – это единственная лесная природная зона, во всех других преобладают безлесные территории.

• Тропические пустыни располагаются в тропическом поясе освещённости, а все остальные – в умеренном поясе.

• Тайга – это единственная природная зона, которая находится в России, все остальные природные зоны не располагаются на территории нашей страны.

• Степь располагается только в Евразии, а остальные природные зоны находятся на всех материках, кроме Антарктиды.

• **Саванны – это природная зона переходного географического пояса, а все остальные относятся к основным географическим поясам.**



**5.** Опираясь на знания по географии, определите, в каком из вариантов верно определён общий признак для четырёх объектов в логическом ряду и найдено правильное обоснование для лишнего элемента.

Токио – Пекин – Москва – Стамбул – Берлин.

- Токио – столица азиатской страны, все остальные – это европейские столицы.
- Пекин расположен в горах, а все остальные города – на равнине.
- Москва – единственный город в этом списке, чья страна располагается в двух частях света; государства, в которых находятся другие города, располагаются только в одной части света: либо в Европе, либо в Азии.
- **Стамбул не является столицей государства, а другие города являются.**
- Берлин – город, расположенный в Европе, а все остальные – в Азии.

### **Критерии оценивания**

За каждый правильный ответ – 5 баллов.

**Максимальное количество баллов – 25.**