

ВСЕРОССИЙСКАЯ ОЛИМПИАДА ШКОЛЬНИКОВ
ПО ТЕХНОЛОГИИ 2016–2017 уч. г.

ШКОЛЬНЫЙ ЭТАП

10–11 классы


Номинация «Культура дома и декоративно-прикладное творчество»
Практическая работа

Выполните только **ОДНО** из предложенных заданий – **1** или **2**.

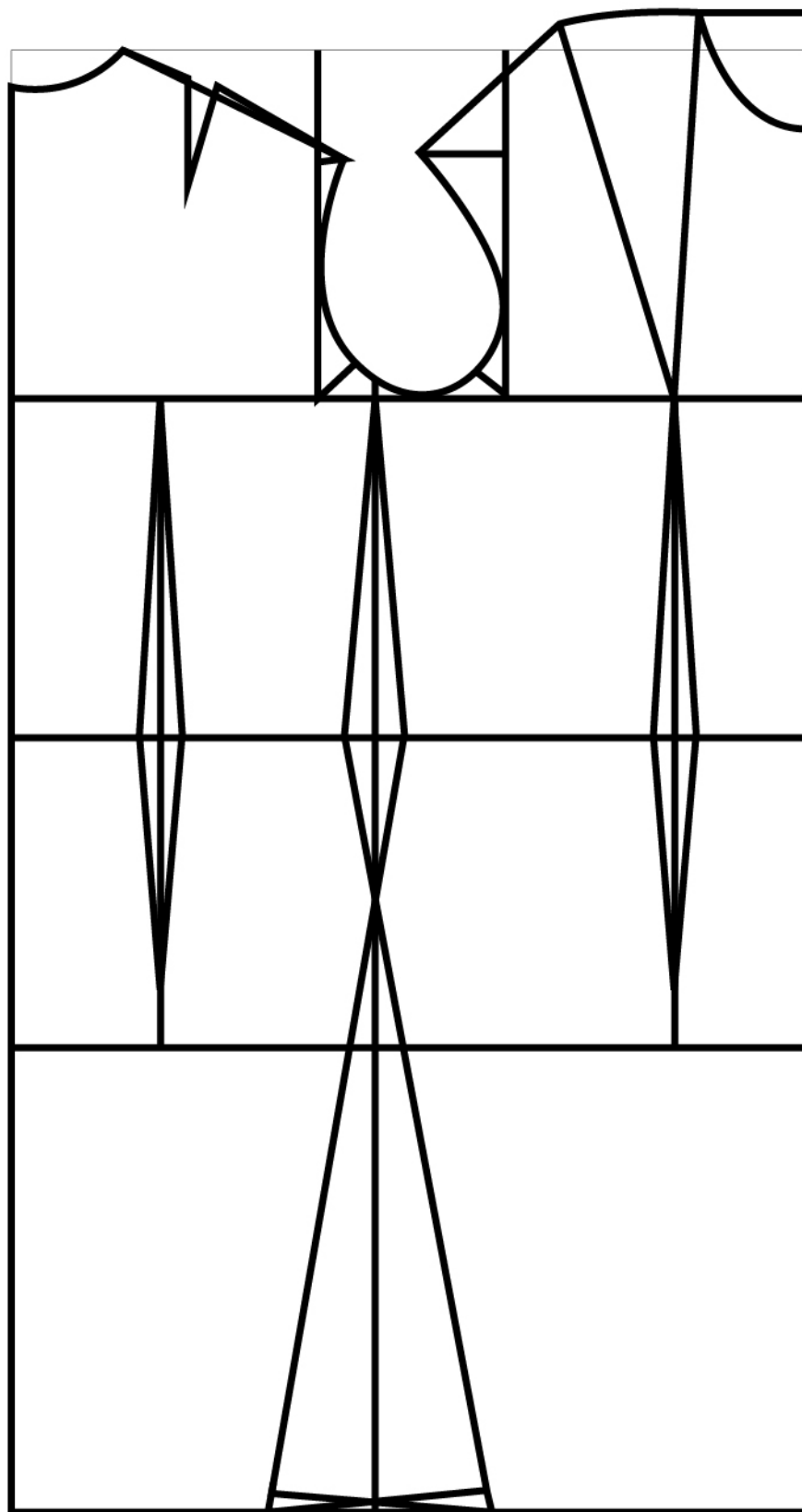
Задание 1

Моделирование платья

1. Внимательно прочтите описание предложенной модели, рассмотрите эскиз и чертёж основы плечевого изделия.
2. В соответствии с эскизом нанесите новые линии фасона, соблюдая пропорции, без учёта рукава. Обозначьте ваши действия по моделированию на чертеже основы плечевого изделия на листе «Нанесение линий моделирования и необходимых надписей на чертёж основы плечевого изделия».
3. Перенесите линии фасона на шаблон, используя лист для вырезания.
4. Изготовьте из цветной бумаги детали выкройки для раскладки на ткани.
5. Аккуратно наклейте выкройки всех деталей на лист «Результат моделирования».
6. Нанесите на детали выкройки надписи, необходимые для раскроя изделия.

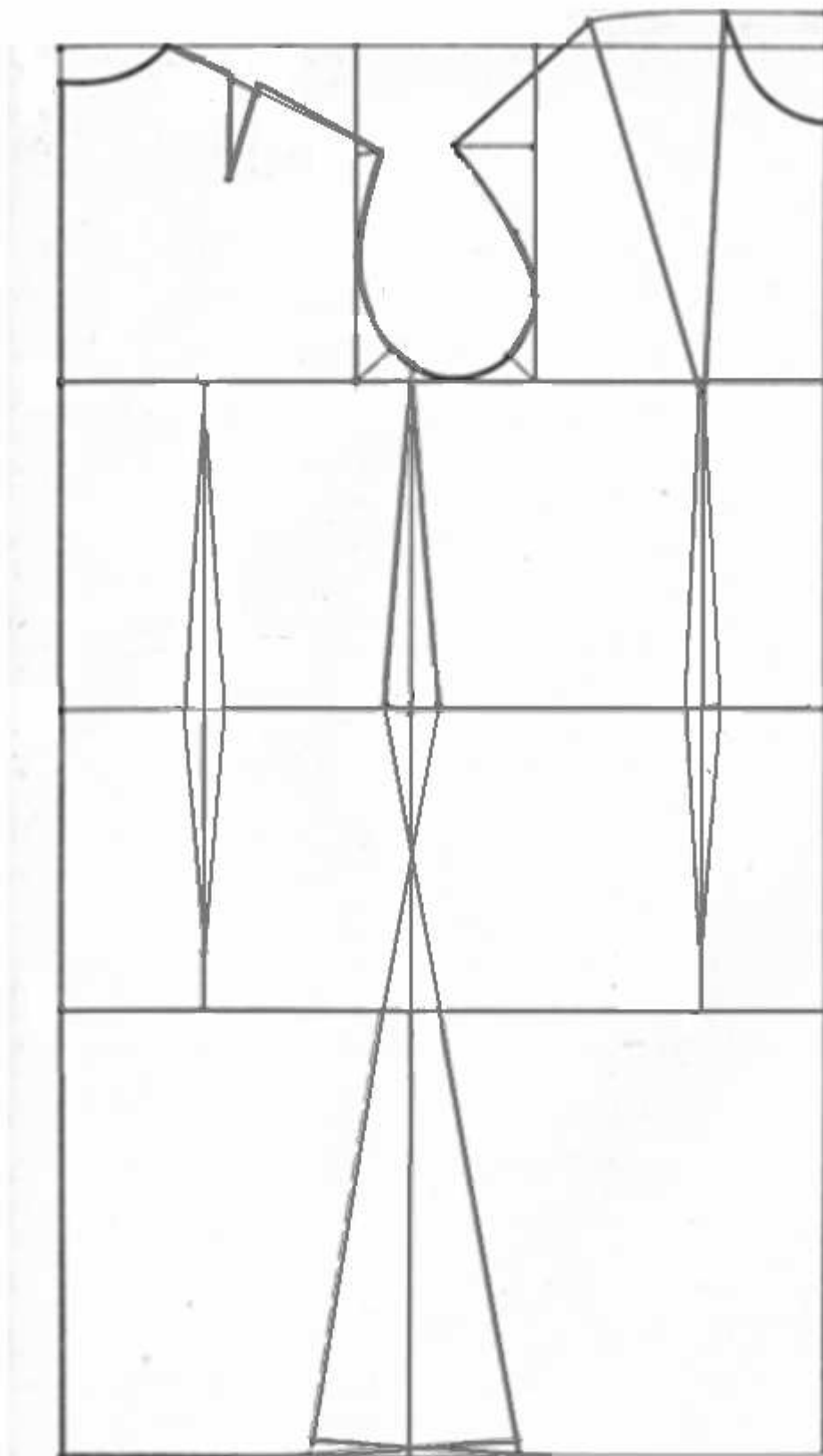
Эскиз модели	Описание внешнего вида модели
	<p>Платье приталенного силуэта, отрезное по линии бёдер. Юбка с расширением по линии низа. Вырез горловины округлой формы углублён. Застёжка расположена в среднем шве спинки.</p>

**Нанесение линий моделирования и необходимых надписей
на чертёж основы плечевого изделия**

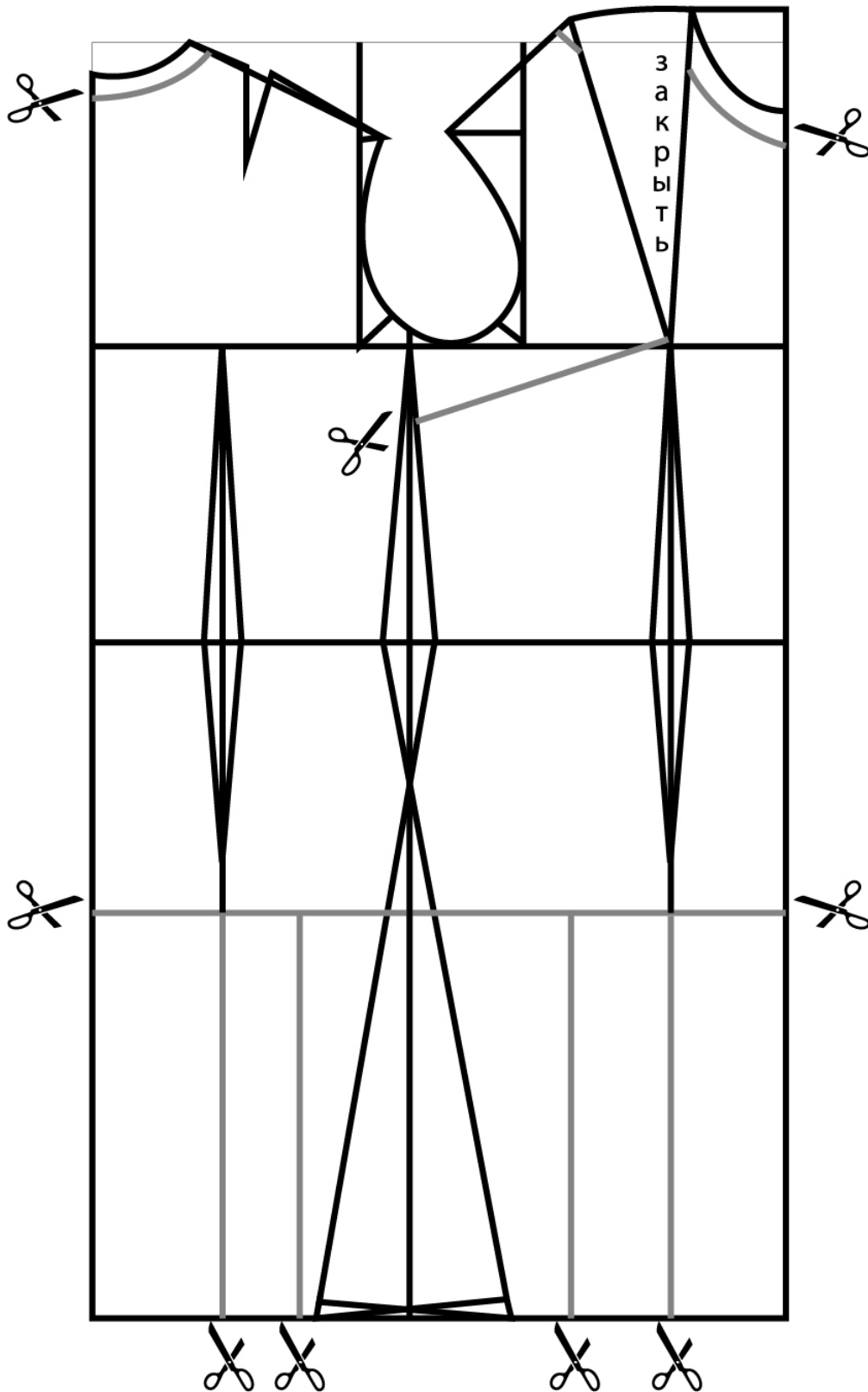


Результат моделирования

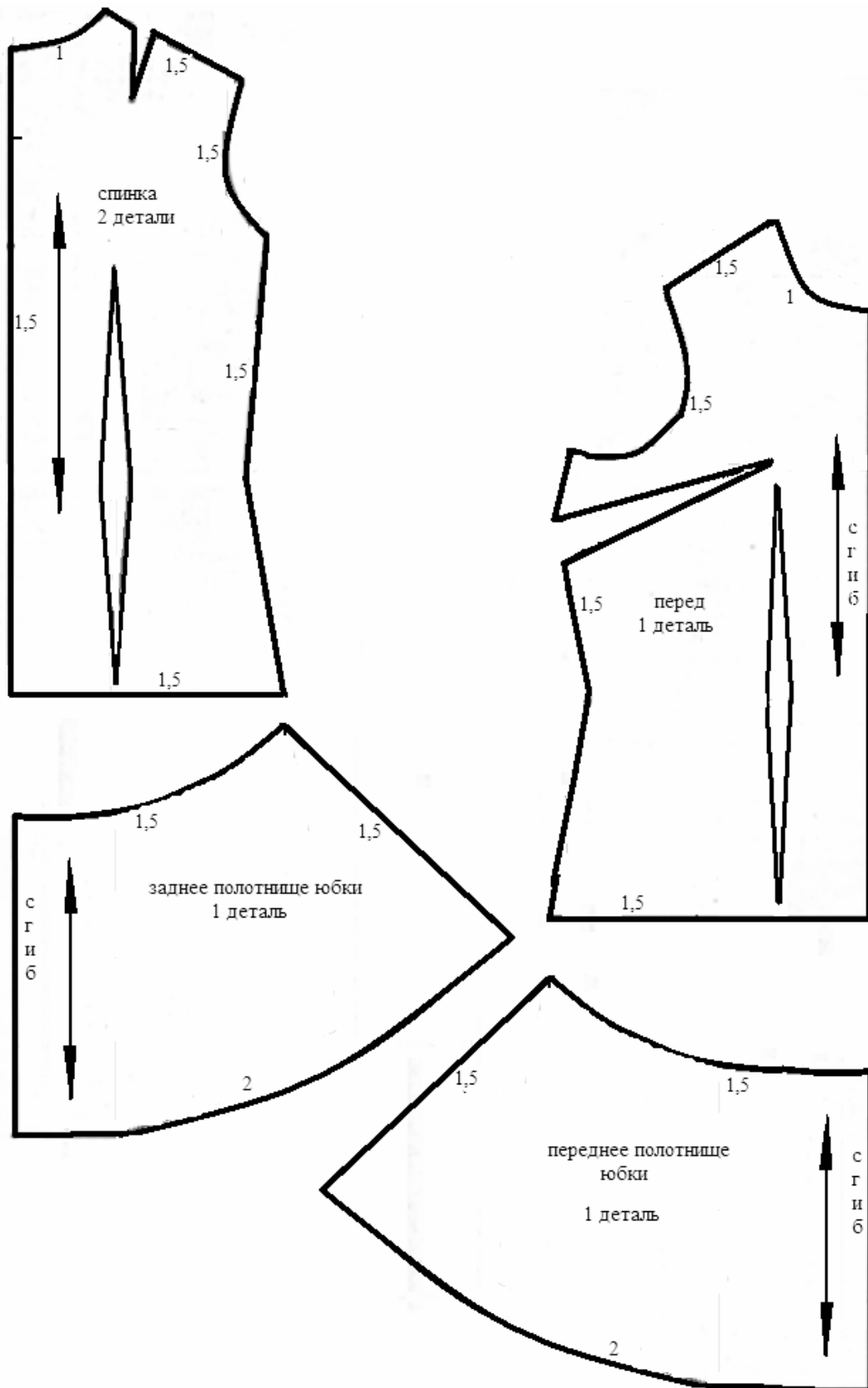
Лист для вырезания



Контроль моделирования



Результат моделирования



Карта пооперационного контроля

№ п/п	Критерии контроля	Баллы	Баллы по факту
I	Нанесение линий фасона на чертёж основы	11	
1	Нанесение линии переноса нагрудной вытачки	2	
2	Наличие надписи на чертеже «закрывать», «разрезать»	2	
3	Нанесение линии горловины по переду	1	
4	Нанесение линии горловины по спинке	1	
5	Нанесение заниженной линии талии по переду и спинке	2	
6	Нанесение застёжки на детали спинки	1	
7	Расширение переднего полотнища юбки по линии низа	1	
8	Расширение заднего полотнища юбки по линии низа	1	
II	Подготовка выкройки к раскрою	29	
1	Выполнение полного комплекта деталей (передняя часть лифа, спинка, переднее полотнище юбки, заднее полотнище юбки)	4	
2	Расположение деталей выкройки на бланке ответов с соблюдением направления нити основы	4	
3	Наличие надписи названия детали переда	1	
4	Наличие надписи названия детали спинки	1	
5	Наличие надписи названия детали переднего полотнища юбки	1	
6	Наличие надписи названия детали заднего полотнища юбки	1	
7	Указание количества деталей переда	1	
8	Указание количества деталей спинки	1	
9	Указание количества деталей переднего полотнища юбки	1	
10	Указание количества деталей заднего полотнища юбки	1	
11	Наличие направления нити основы на детали переда	1	
12	Наличие направления нити основы на спинке	1	
13	Наличие направления нити основы на переднем полотнище юбки	1	
14	Наличие направления нити основы на заднем полотнище юбки	1	
15	Припуски на обработку переда	1	
16	Припуски на обработку спинки	1	
17	Припуски на обработку переднего полотнища юбки	1	
18	Припуски на обработку заднего полотнища юбки	1	
19	Указание линии сгиба на детали переда	1	
20	Указание линии сгиба на переднем полотнище юбки	1	
21	Указание линии сгиба на заднем полотнище юбки	1	
22	Указание расположения застёжки на спинке	2	
	Итого	40	

Задание 2

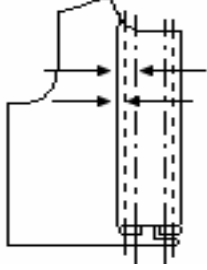
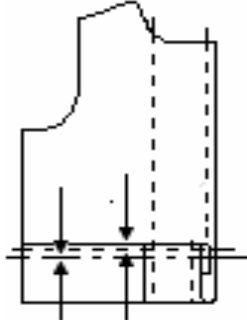
Практическая работа Обработка среза борта настрочной планкой

Выполните швейный узел.

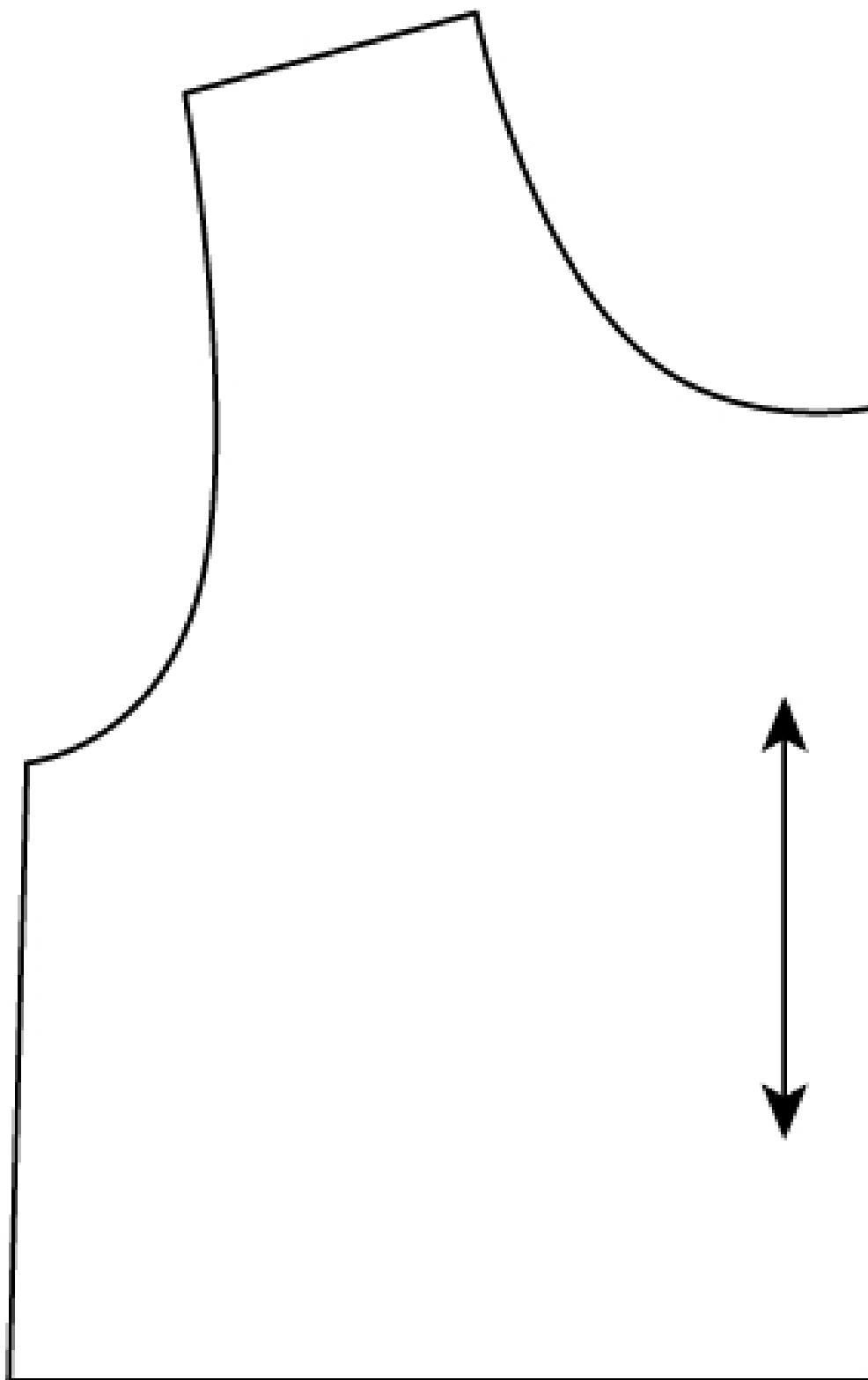
Материалы и инструменты: гладкокрашенная ткань размером 30 см × 35 см; рабочая коробка или папка с инструментами и приспособлениями.

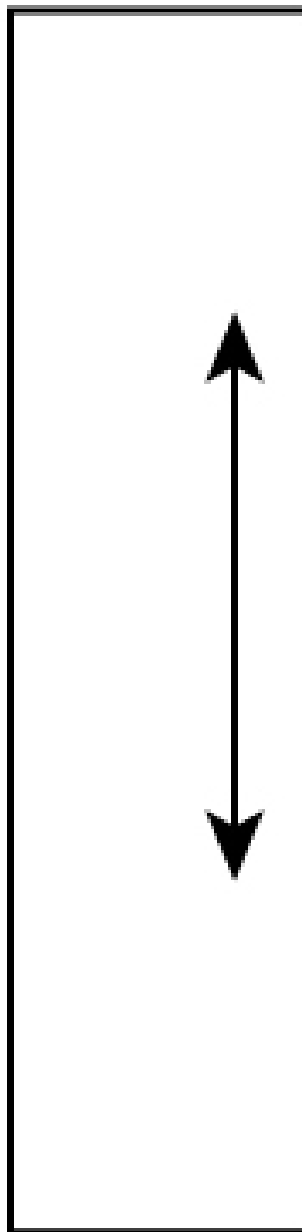
Инструкционно-технологическая карта

№ п/п	Операции и технические условия	Изображение операции
1	Раскроить основную деталь и деталь планки по предложенной выкройке, соблюдая направление нити основы	См. лист выкройки
2	Проверить детали кроя. На выкроенных деталях отметить контрольные линии и точки	
3	Обработка планки Заметать на изнаночную сторону срез планки стежками временного назначения (ширина подгиба 1 см), приутюжить замётанный край детали	
4	Обработка среза борта настрочной планкой Приметать планку к детали полочки, укладывая её лицевой стороной на изнаночную сторону полочки по линии борта, уравнивая срезы деталей. Притачать планку швом шириной 0,8–1,0 см, в начале и конце строчки выполнить закрепку. Заутюжить шов притачивания, направив его на деталь полочки. Планку направить на лицевую сторону полочки, перегибая по шву притачивания.	

	<p>Выправить кант из детали планки (0,1–0,2 см), выметать, приутюжить. Проложить строчку настрачивания шириной шва 0,1–0,2 см., в начале и конце строчки выполнить закрепку.</p> <p>Наметать заметанный край планки на деталь переда, отступив от края 0,5 см.</p> <p>Настрочить планку шириной шва 0,1–0,2 см, в начале и конце строчки выполнить закрепку.</p> <p>Удалить стежки временного назначения, приутюжить</p>	
5	<p>Обработка низа детали</p> <p>Уточнить и подрезать низ детали.</p> <p>Заметать низ детали швом в подгибку с закрытым срезом: срез подогнуть на изнаночную сторону на ширину 0,5 см, затем на ширину припуска 1,5 см.</p> <p>Приутюжить шов замётывания.</p> <p>Застрочить низ детали от подогнутого края на 0,1–0,2 см, в начале и конце строчки выполнить закрепку.</p> <p>Удалить стежки временного назначения</p>	
6	<p>Произвести окончательную ВТО</p>	

Листы для выкроек





Карта пооперационного контроля

№ п/п	Критерии пооперационного контроля	Баллы	Баллы по факту
1	Соблюдение правил раскроя	2	
2	Соответствие выкроенных деталей заданным параметрам	2	
3	Равномерность строчки притачивания планки к полочке (0,8–1,0 см)	3	
4	Равномерность ширины выправленного канта из детали планки на изнаночную сторону полочки (0,1–0,2 см)	5	
5	Ровность строчки настрачивания планки по краю борта (0,1–0,2 см)	5	
6	Ровность строчки настрачивания планки по внешнему краю (0,1–0,2 см)	5	
7	Равномерность ширины настрочной планки по всей длине (3–3,5 см)	4	
8	Ровность строчки застрачивания по нижнему краю детали	2	
9	Равномерность подгибки нижнего края детали	2	
10	Проверка наличия закрепок (0,5–0,7 см)	3	
11	Проверка окончательной отделки детали (обрезка ниток, удаление стежков временного назначения)	3	
12	Проверка качества влажно-тепловой обработки	2	
13	Соблюдение техники безопасной работы	2	
	Итого	40	