

ВСЕРОССИЙСКАЯ ОЛИМПИАДА ШКОЛЬНИКОВ
ПО ИСКУССТВУ (МХК). 2023–2024 уч. г.
ШКОЛЬНЫЙ ЭТАП. 8 КЛАСС

ОТВЕТЫ И КРИТЕРИИ ОЦЕНИВАНИЯ

Максимальный балл за работу – 40.

Уважаемый участник!

При выполнении заданий вам предстоит определённая работа, которую лучше организовывать следующим образом:

- внимательно прочитайте задание и посмотрите на предложенные вам источники;
- если вы не уверены в ответе, не волнуйтесь – в материале заданий очень часто содержатся важные детали, опираясь на которые вы логически можете прийти к верному ответу;
- чётко распределяйте собственное время, обращая внимание на количество баллов за каждое задание.

За каждый правильный ответ вы можете получить определённое членами жюри количество баллов, но не выше указанной максимальной оценки.

Сумма набранных баллов за все решённые вопросы – итог вашей работы. Максимальное количество баллов – 40.

Задания считаются выполненными, если вы вовремя сдали их членам жюри.

Желаем успеха!

**Государственный музей изобразительных искусств
им. А.С. Пушкина в Москве.**

Школьный тур олимпиады в этом году посвящён Государственному музею изобразительных искусств им. А.С. Пушкина в Москве. Первоначально Иван Владимирович Цветаев – историк, археолог – предполагал создать учебный музей слепков и копий при Московском университете. Идея осуществилась. И в 1912 году состоялось открытие Музея изящных искусств в специально построенном для него здании (архитектор – Роман Клейн). Сенсацией открытия явилась демонстрация древнеегипетских памятников, принадлежавших В.С. Голенищеву. Собрание Голенищева музей приобрёл. И именно с него начала формироваться коллекция подлинников ГМИИ.

После революции 1917 года судьба музея изменилась. Его фонды стали расширяться: сюда поступали произведения из Эрмитажа и Третьяковской галереи, личные собрания памятников древности и западноевропейского искусства. Одними из самых значимых вливаний, безусловно, стали коллекции Сергея Щукина и Ивана Морозова. Представители купеческих семей покупали французскую живопись второй половины XIX – начала XX века. И, благодаря им, в России оказались картины Э. Мане, О. Ренуара, К. Моне, Э. Дега, А. Тулуз-Лотрека, К. Писсаро, П. Сезанна, В. Ван Гога, П. Гогена, А. Матисса, П. Пикассо. Эти уникальные по объёму и качеству коллекции поначалу (1923–1948) явились основой Музея нового западного искусства, а затем были драматично разделены между двумя музеями: Эрмитажем и Пушкинским. Также, начиная с середины XX века, музейные археологические экспедиции пополняли экспонаты своими находками. Частные собрания и отдельные вещи продолжают поступать в музей и сейчас. В результате в ГМИИ им. А.С. Пушкина сложилась богатейшая коллекция, отражающая историю мировой культуры от древних времён до наших дней.

В заданиях школьного этапа вам предлагается посмотреть на произведения искусства, хранящиеся в Пушкинском музее, на архитектурные особенности его здания и залов; подумать о выставках и театральных действиях, проходивших в этих пространствах; поразмышлять о научной и культурной миссиях музея.

Задания 1–4

Греческий дворик – один из самых необычных и запоминающихся залов Музея изящных искусств в силу своего сложного пространственного устройства и крупногабаритных экспонатов дошёл до нас практически в первозданном виде.

Здесь заканчивался один из маршрутов по Музею изящных искусств, разработанный его основателем Иваном Владимировичем Цветаевым. Он вёл через Египетский, Ассирийский залы, зал Греческой архаики, Эгинетов и завершался в Греческом дворике. Это большое светлое пространство, увенчанное стеклянным потолком, завершало прогулку, знакомящую с культурами древности. По мысли Цветаева и архитектора Клейна ступенчатое устройство зала должно было напоминать о подъёме на афинский Акрополь, а часть экспонатов – воспроизводить фрагменты архитектурных памятников Греции в натуральную величину. Всё это способствовало мысленному перемещению посетителей в пространство Эллады.

Зрители должны были обратиться к периоду расцвета афинской демократии, так как в Греческом дворике были собраны слепки со статуй, сделанных в V веке до н.э., в период правления Перикла. Многие из них выполнены другом знаменитого государственного деятеля – скульптором Фидием и его ближайшими учениками. Глядя на копии произведений Колота, Кресилая и Кефисодота старшего, зритель знакомится с греческим представлением о гармонии эпохи высокой классики.

Посмотрите на копии древних построек, размещённые в Греческом дворике Пушкинского музея, (их фотографии представлены в задании под буквами: А, Б, В, Г) и фотографии античных храмов, обозначенные цифрами.

Найдите оригинал для каждой копии музейного собрания. Обратите внимание на то, что слепок мог воспроизводить памятник целиком, а мог быть сделан с части известного памятника.



1. Башня ветров в Афинах



2. Гефестион в Афинах



3. Храм Афины в Пестуме



4. Храм Геркулеса Победителя на Бычьем форуме в Риме



5. Эрехтейон в Афинах



6. Храм Ники Аптерос в Афинах



7. Храм Афины Пронайи в Дельфах



8. Памятник Лисикрата в Афинах



9. Храм Зевса Олимпийского
в Афинах



10. Парфенон в Афинах



А



Б

Всероссийская олимпиада школьников по искусству (МХК). 2023–2024 уч. г.
Школьный этап. 8 класс. Критерии оценивания



В



Г

Ответ:

А	Б	В	Г
2	10	8	5

За каждый правильный ответ – 2 балла

Максимальный балл за задания (1–4) – 8 баллов

Задание 5

Несмотря на то, что Музей Изящных Искусств создавался как музей слепков и копий, сейчас он обладает богатой коллекцией древних памятников, в частности, относящихся к периоду Древней Греции. С 1924 года в музее хранится один из шедевров античного собрания – надгробная стела IV века до н.э., приобретённая Дмитрием Алексеевичем Хомяковым и переданная им в дар Московскому училищу живописи, ваяния и зодчества. Отсюда она была передана музею.

Собрание подлинных произведений древности формировалось в музее не только за счёт переданных в дар или национализированных после революции коллекций, но и благодаря активным археологическим исследованиям Северного Причерноморья сотрудниками ГМИИ. По результатам многолетней деятельности в экспозиции музея возник новый зал, посвящённый античному искусству этого региона. Одними из самых плодотворных стали систематические раскопки древнегреческого города Пантикапея, основанного в VII веке до н.э. на месте современной Керчи. Его раскопки были начаты Боспорской экспедицией ГМИИ им. Пушкина в 1945 году и продолжаются до сих пор. В ходе работы экспедиции был обнаружен ещё один шедевр мемориального жанра IV века до н.э. – Таманский рельеф.

Мы предлагаем Вам внимательно рассмотреть и проанализировать эти памятники античной пластики. Прочитайте утверждения, которые составлены на основе интерпретаций памятников, осуществлённых сотрудниками музея Е.А. Савостиной и Л.И. Акимовой. Обратитесь к изображениям стел и подумайте – к какой из них относится каждое из утверждений?



А



Б

5.1. На аттических стелах умершие предстают без головных уборов, словно обнажая голову перед величием смерти.

Ответ: Б

Точное совпадение ответа – 1 балл

5.2. На стеле представлена типичная для аттических надгробий сцена прощания – встречи умершего с его родственником (братом, отцом, дядей?).

Ответ: Б

Точное совпадение ответа – 1 балл

5.3. Одно из возможных объяснений особенностей стелы связано с предположением о том, что она была выполнена греческими мастерами по боспорскому заказу и могла не являться надгробием в прямом смысле слова. Вполне возможно, что она служила мемориалом в честь прославленных правителей Боспора Спартокидов и была поставлена на памятном месте – поле сражения или гибели одного из них.

Ответ: А

Точное совпадение ответа – 1 балл

5.4. Обращает на себя внимание одна особенность формы: лицо и руки умершего по сравнению с другим персонажем трактованы плосче, притом все черты словно затёрты – всё, что у другого материально, объёмно, чётко очерчено, у него затушёвано и полускрыто. Умерший показан на фоне живого как тень.

Ответ: Б

Точное совпадение ответа – 1 балл

5.5. Фигуры представлены босыми и увенчаны шлемами, что символизирует их вневременной статус и уравнивает друг с другом.

Ответ: А

Точное совпадение ответа – 1 балл

5.6. Умерший показан в пути, на переходе из мира в мир. Скорбное выражение лиц говорит о том, что это путь из светлого мира в потусторонний, теневой.

Ответ: Б

Точное совпадение ответа – 1 балл

5.7. Контраст возраста героев вводит, видимо, важную для данной стелы тему преемственности поколений.

Ответ: А

Точное совпадение ответа – 1 балл

5.8. Между двумя воинами не происходит «изобразительного события», но внутренняя связь этих персонажей несомненна.

Ответ: А

Точное совпадение ответа – 1 балл

5.9. Ещё один герой надгробия связан с надземно-небесной средой, он служит Гелиосу. Его присутствие в композиции может восприниматься как намёк на будущее возрождение умершего к новой жизни.

Ответ: Б

Точное совпадение ответа – 1 балл

5.10. Умерший проходит мимо родственника, словно глядя на него со стороны. Для греческих мемориалов очень важна фигура прохожего. Эпитафии призывают его не пройти мимо, остановиться, посмотреть на стелу. Здесь «родственник – прохожий» словно втянут в композицию надгробия и действует внутри неё, что характерно для аттических стел IV века до н.э.

Ответ: Б

Точное совпадение ответа – 1 балл

Максимальный балл за задание 5 – 10 баллов

Задание 6

В коллекции отдела фотографии пушкинского музея есть серия портретов современных художников, сделанная в конце 1980-х начале 1990-х годов Л.Б. Мелиховым. На снимках художники разных поколений, разных эстетических взглядов, но все они не вписывались в систему советской художественной идеологии, а разрабатывали свои темы; искали индивидуальный стиль, уникальную образную систему.

Перед Вами на снимках художники: Дмитрий Краснопевцев, Дмитрий Плавинский, Михаил Шварцман, Эдуард Штейнберг, Николай Полисский, Семён Файбисович. Лев Мелихов помещает своих героев в особое пространство, где их окружают необычные вещи и объекты, превращая интерьер в загадочный натюрморт или инсталляцию, где находится место и собственным произведениям художников. Но даже если на фотографиях нет картин, рисунков, объектов, то предметы, композиционные решения, осмысления фактур, линий и объёмов дают нам представление о художественном мире портретируемого художника.

Пожалуйста, внимательно посмотрите на фотографии Л. Мелихова, обозначенные буквами. Обратите внимание, на предметы и объекты в кадре, на их форму, фактуру, на расположение в пространстве. Если на снимке есть произведение портретируемого художника, то подумайте о его стиле и эстетическом решении. Основываясь на своих наблюдениях и сделанных на их основе выводах, соедините работу (обозначены цифрами) с фотопортретом её автора.



1



2



3



4



5



6

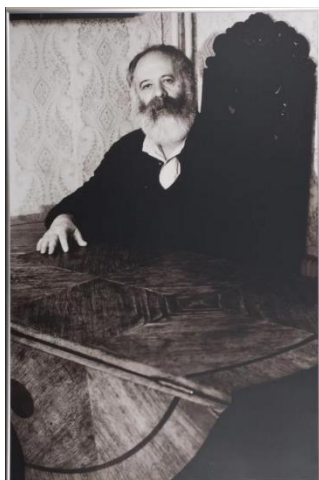
Всероссийская олимпиада школьников по искусству (МХК). 2023–2024 уч. г.
Школьный этап. 8 класс. Критерии оценивания



А



Б



В



Г



Д



Е

Ответ:

А	Б	В	Г	Д	Е
3	6	5	1	2	4

За каждую верную пару – 2 балла

Максимальный балл за задание – 12 баллов

Задание 7

Начиная со второй половины XX века и до сегодняшнего дня, музейные пространства всего мира осваивают представители разных видов искусств. В экспозиционных залах снимают фильмы, ставят спектакли, устраивают концерты и перформансы. Пушкинский музей инициирует и активно участвует в подобных проектах. Знаменитым циклом концертов «Декабрьские вечера», придуманным Ириной Антоновой и Святославом Рихтером, уже более сорока лет. В рамках этого фестиваля проходили не только выставки и концерты, но, и поэтические чтецкие программы, и даже спектакли (достаточно вспомнить «Бурю» 1983 года в постановке Анатолия Эфроса). В 2021 году фестиваль современного танца Context совместно с музеем выпустил фильм «Слепок». Это танцевальный фильм, в котором пять современных хореографов поставили оригинальные номера на музыку пяти современных композиторов в залах Пушкинского музея. А в 2023 году в пространстве Учебного музея РГГУ (филиал ГМИИ им. А. С. Пушкина) студенты второго курса Высшей школы сценических искусств Константина Райкина показали перформанс «Вам звонили».

В задании размещены фотографии сцен фильма «Слепок» и перформанса «Вам звонили», а также фрагменты статей и интервью, посвящённых фильму и перформансу.

Посмотрите, пожалуйста, на фотографии. Подумайте, о сюжетах и композиции эпизодов, о мизансценах, движении, пластике и жестах, о театральных объектах в кадре, о том, каким образом театральное действие соотносится с экспонатами зала? Прочитайте тексты и определите – о каком событии идёт речь в каждом фрагменте текста?

А. (фильм «Слепок»)



1



2

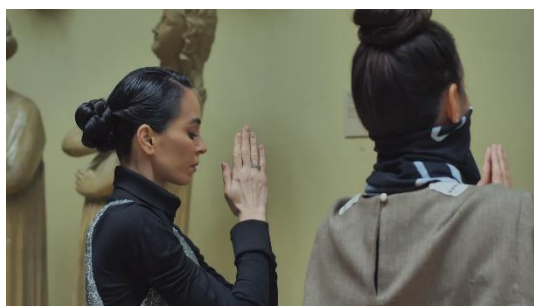
Всероссийская олимпиада школьников по искусству (МХК). 2023–2024 уч. г.
Школьный этап. 8 класс. Критерии оценивания



3



4



5



6



7



8

Б. (перформанс «Вам звонили»)



1



2



3



4



5



6



7



8

Текст 1

«Пять работ внутри <...> (действия – ред.) исследуют пластику человеческого тела, историю западноевропейской цивилизации и современный синтез искусств через хореографическое «путешествие» по залам музея, эпохам в искусстве и стилям хореографии».

Ответ: А

Точное совпадение ответа – 1 балл

Текст 2

«<...> (Хореограф – ред.) отталкивается от популярной античной мифологии, работая в залах, посвящённых искусству Древней Греции. В трёх номерах, придуманных им для <...> (действия – ред.), угадываются образы богов и героев олимпийского пантеона, а также визуальные мотивы греческой вазописи и скульптурных рельефов эпохи эллинизма».

Ответ: А

Точное совпадение ответа – 1 балл

Текст 3

«Под звон колокольчиков, возвещающих «с того света» ну если не о грядущем «воскрешении из мёртвых» <...>, то о кратковременной возможности условного их «оживления» через память – довольно прочно, <...> зафиксированную благодаря нетленным (тоже порой хрупким и подверженным разрушению, что видно даже на слепках <...>) камням – в литературе, архитектуре, скульптуре... – молодые <...> артисты с помощью фонариков, кусков ткани и своего рода «перфокарт» с вырезанными на них копиями античных надписей (озвученных также и вслух, записанных на фонограмму поверх электронного саундтрека <...>) «реанимировали» не только «героев», «адресатов» эпитафий, но их авторов тоже <...>».

Ответ: Б

Точное совпадение ответа – 1 балл

Текст 4

«Если скульптура – отпечаток социума, то танец балерины создаёт слепок музея? Наверное, можно и так сказать. Она открывает зрителю музей как особое пространство, где все времена существуют одновременно, а культура варьирует сходные темы. Мы движемся через череду копий, чтобы понять, в какой точке мы находимся».

Ответ: А

Точное совпадение ответа – 1 балл

Текст 5

«В постановке <...> (*хореографа – ред.*) в зале Европейского искусства Средних веков основным мотивом стал образ женщины – Евы или Лилит, ведьмы или монахини. Цитируя в пластике и жестах живопись Иеронима Босха, неспешный танец-процессия существует по законам симультанной сцены площадного театра. Простая, на первый взгляд, хореография изобилует образами».

Ответ: А

Точное совпадение ответа – 1 балл

Текст 6

«Драматургическая канва строится на текстах античных эпитафий и посвящена одной из самых драматичных и таинственных коммуникативных практик в истории человечества – разговорам живых и мёртвых. Посредником в этом разговоре выступает надгробная плита/стела/статуя – это и портал, и артефакт, и персонаж со своим собственным голосом».

Ответ: Б

Точное совпадение ответа – 1 балл

Текст 7

«Путешествие по эпохам завершается номером-дуэтом в зале скульптуры Микеланджело. Танец, решённый <...> (*хореографом – ред.*) в изящном стиле контемпорари, подчёркивает лёгкость и грацию, перетекающую из одной формы в другую и подсмотренную у ренессансного мастера».

Ответ: А

Точное совпадение ответа – 1 балл

Текст 8

«Технически, допустим, постановка изощрённостью не отличалась – нехитрая хореография <...>, недорогая бутафория, обычные костюмы <...> – однако в контекст пространства и тематики музейного зала действие вписалось отлично... плюс наивный, но исключительно точно найденный ход с полупрозрачными-полужеркальными панелями, дающими возможность увидеть собственное отражение в могильной плите».

Ответ: Б

Точное совпадение ответа – 1 балл

Текст 9

«(Действо *выглядит – ред.*) как музейная экскурсия. «Экскурсовод» <...> переходит из зала в зал, всматривается в скульптуры с пытливо-благотворительной требовательностью. Иногда повторяет их жесты, отставляя ножку с балеринской грацией, иногда отражает настроение всего зала: молитвенно складывает руки перед средневековыми святыми, а в вольную эпоху Возрождения разводит ими в свободных пор-де-бра».

Ответ: А

Точное совпадение ответа – 1 балл

Текст 10

«Музейные пространства всё чаще вдохновляют театральных людей. (в *этом действе – ред.*) Тела танцовщиков в буквальном смысле оживляли скульптуры Пушкинского музея <...>. То была brutальная пластическая экскурсия по эпохам».

Ответ: А

Точное совпадение ответа – 1 балл

Максимальный балл за задание 7 – 10 баллов

(*Авторы текстов: Елена Алдашева, Жанна Васильева, Варвара Вязовкина, Татьяна Кузнецова, Андрей Сильвестров, arlekin.*)

Максимальный балл за работу – 40.