

ВСЕРОССИЙСКАЯ ОЛИМПИАДА ШКОЛЬНИКОВ
ПО ИСКУССТВУ (МХК). 2023–2024 уч. г.
МУНИЦИПАЛЬНЫЙ ЭТАП. 7 КЛАСС

Максимальный балл за работу – 70.

Уважаемый участник!

При выполнении заданий Вам предстоит работа, которую лучше организовывать следующим образом:

- внимательно прочитайте задание и посмотрите на предложенные Вам источники;
- если Вы не уверены в ответе, не волнуйтесь – в материале заданий очень часто содержатся важные детали, опираясь на которые Вы логически можете прийти к верному ответу;
- чётко распределяйте собственное время, обращая внимание на количество баллов за каждое задание.

За каждый правильный ответ Вы можете получить определённое членами жюри количество баллов, но не выше указанной максимальной оценки.

Сумма набранных баллов за все решённые вопросы – итог Вашей работы. Максимальное количество баллов – 70.

Задания считаются выполненными, если Вы вовремя сдали их членам жюри.

Желаем успеха!

Символические значения, связанные в искусстве с образом лестницы.

В заданиях этого тура олимпиады вам предстоит поразмышлять о разных символических значениях, связанных в искусстве с образом лестницы.

С лестницами мы сталкиваемся каждый день в обычной жизни. Они являются частью городского ландшафта и архитектуры здания, важным объектом общественных строений и пространств. Но с древности люди придавали лестницам особые значения, видели не только их утилитарные функции, но и мифопоэтическую образность. В разных культурах мы встречаем представление о лестнице, как о пути соединяющем (а иногда противопоставляющем) космогонические «вверх» и «низ». В такой системе координат лестница понимается как вертикальная ось, связывающая умерших с живущими; мир людей и мир богов; небо – землю – подземный мир. Причём существенными оказываются заложенные в структуре лестницы противоположные друг другу векторы движения: по лестнице можно и подниматься, и спускаться. Благодаря этим значениям, возникают различные варианты религиозных сооружений, композиция и форма которых интерпретирует образ лестницы. Многие сюжеты варьируют тему лестницы и в христианской культуре; их отражения можно найти в архитектуре, в фресковой живописи, в иконописи.

В светском искусстве образ лестницы приобретает и другие значения, но сохраняет семантику пограничного пространства – перехода из жилища на улицу и наоборот с улицы в жилище, от внешнего к внутреннему и напротив от внутреннего к внешнему, от центра к периферии – от периферии к центру, движения снизу-вверх и сверху вниз и т.п.

Разнообразие символических смыслов соответствует и разнообразие форм, материалов и эстетических решений лестниц. Подумать о конструктивных, функциональных, стилевых, метафорических и образных решениях лестниц в архитектуре, живописи, графике, театре и предлагают Вам задания муниципального этапа олимпиады.

Задания 1–3

Перед вами изображения храмовых ансамблей древности и средневековья. Они были построены в разных точках земного шара: на Ближнем Востоке, ставшем «колыбелью» европейской цивилизации, в Африке, Индокитае и в далёкой Мезоамерике, но в конструкции и образной структуре всех построек большую роль играет лестница, идея постепенного восхождения от земли к небу. Этой идее подчиняется и строение зиккуратов в Уре, и первые пирамиды Египта, и памятники средневековой Мезоамерики: например, девятиступенчатая пирамида Кукулькана из города майя Чичен-Ица или композиция целого инкского города Мачу Пикчу, расположенного высоко в горах. Лестницы структурируют громоздящиеся вверх буддийские святилища и вместе со скульптурами стражей – змей спускаются к подножию индуистских храмов.

Внимательно рассмотрите иллюстрации и соотнесите каждую картинку с названием культуры: цивилизация майя, культура Древнего Междуречья, культура Древнего Египта, буддизм, цивилизация инков, индуизм.

Изображения храмовых ансамблей



1



2



3



4



5



6

Ответ:

Цивилизация майя – _____ .

Культура Древнего Междуречья – _____ .

Культура Древнего Египта – _____ .

Буддизм – _____ .

Цивилизация инков – _____ .

Индуизм – _____ .

За каждый правильный ответ – 1 балл.

Задание 2

Какие из памятников расположены в Новом Свете?

Ответ: _____ .

За каждый правильный ответ – 1 балл.

Задание 3

Какие из сооружений находятся в Индокитае?

Ответ: _____ .

За каждый правильный ответ – 1 балл.

Всего за задания 1–3 – 10 баллов.

Задание 4

Начиная с эпохи позднего Средневековья и до конца Нового времени в христианском искусстве как католического, так и православного мира был очень популярен сюжет «Введение Богоматери во Храм». Это событие не упоминается в евангелиях, но описывается в апокрифах – более поздних религиозных текстах, не признаваемых церковью как канонические. Однако, в память о нём уже в VIII веке нашей эры был учреждён христианский праздник, отсылающий к истории о том, как родители Марии, исполняя свой обет, посвятить долгожданного ребёнка Богу, приводят девочку в трёхлетнем возрасте в Иерусалимский Храм. Мария, ни разу не запнувшись и не обернувшись на родителей, поднимается по пятнадцати ступеням в храм, где её встречает первосвященник.

В изображении «Введения Богоматери во храм» основной композиции часто была лестница – зримый образ соединения мира земного и мира небесного. В контексте этого сюжета она символизировала и связь между временами Ветхого и Нового завета, становилась прообразом ещё одного праздника – Принесения Христа во Храм или Сретения.

Посмотрите на изображения «Введения Богоматери во храм», собранные в задании. Опираясь на внешность героев, трактовку места действия, детали и изображение пространства, подумайте, какой из перечисленных культур принадлежит каждое произведение?

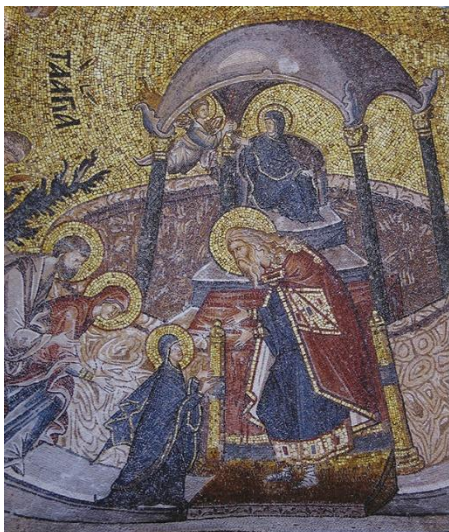
Изображения «Введения Богоматери во храм»



1



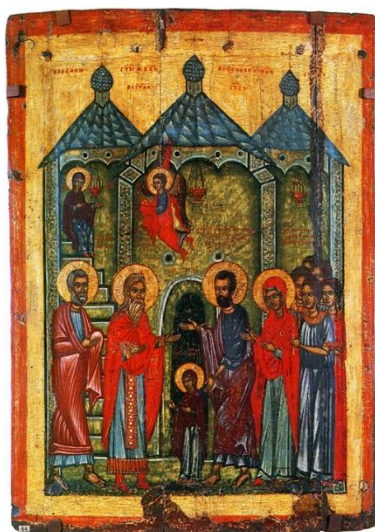
2



3



4



5

Ответ:

Древняя Русь – _____ .

Средневековая Испания – _____ .

Средневековая Армения – _____ .

Византия – _____ .

Средневековая Франция – _____ .

Средневековая Германия – _____ .

Италия эпохи Возрождения – _____ .

За каждый правильный ответ – 2 балла; всего – 10 баллов

Задание 5

В этом задании перед вами эскизы, макеты и фотографии спектаклей начала двадцатого века. Спектакли: «Синяя птица» (1908) Московский Художественный театр (автор пьесы – бельгийский драматург, философ Морис Метерлинк, режиссёр – Константин Сергеевич Станиславский (при участии Владимира Ивановича Немировича-Данченко), художник – Владимир Егоров); «Гамлет» (1911) Московский Художественный театр (трагедию Уильяма Шекспира поставил английский режиссёр и художник – Эдвард Гордон Крэг); «Орфей и Эвридика» (1912–1913) опера К.-В. Глюка, осуществлённая для Института ритма Эмиля Жак-Далькроза в Хеллерау режиссёром, сценографом, теоретиком театра Адольфом Франсуа Аппиа. Также в качестве источников представлены фрагменты театральных рецензий и искусствоведческих исследований, посвящённых одному из трёх спектаклей. А в качестве дополнительного материала размещён отрывок пьесы М. Метерлинка «Синяя птица» (1905).

Все три постановки воспринимались, как большие театральные события, и вошли в историю мирового театра.

В каждом спектакле особое внимание авторы уделяли ритмическому, образному, поэтическому построению пространства; и в каждом спектакле важную роль в решении художественных задач играла лестница.

Посмотрите, пожалуйста, на источники задания. Прочитайте тексты театральных рецензий и искусствоведческое описание. (Если будет необходимо, познакомьтесь и с отрывком пьесы «Синяя птица» М. Метерлинка).

Какая(ие) иллюстрация(ии) относятся к спектаклю «Синяя птица» МХТ (1908)?

Эскизы, макеты и фотографии спектаклей



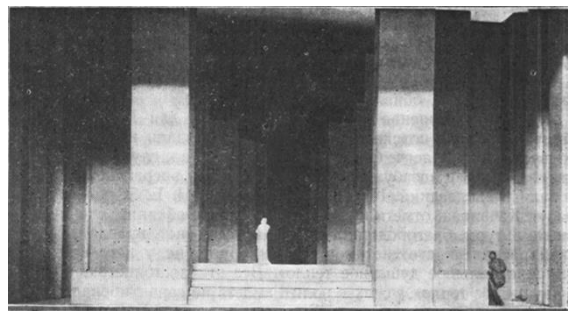
1



2



3



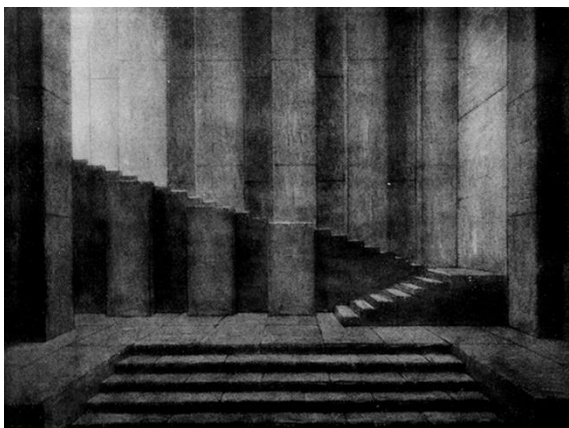
4



5



6



7



8

**С. Потресов <С. В. Яблоновский> «Синяя птица»
«Русское слово», М., 1908, 1 октября**

«В печати уже несколько раз пересказывалось содержание новой сказки Метерлинка о двух детях, которые путешествуют в своих сонных грёзах по волшебным странам. Их сопровождают в пути очеловеченные их детским воображением Огонь, Вода, Хлеб, Сахар, Кот, Собака... Они встречаются на своём пути и с душами тех, кто уже покинул землю, и с душами тех, кто ещё не приходил на неё. Вся природа принимает живое участие в их путешествии. Одни им покровительствуют, другие строят против них адские козни, а дети идут и идут, переходя из страны воспоминаний в страну будущего, из царства ночи в лазоревое царство, идут в поисках за поразившей их детское воображение синей птицей...».

<...>

«И на минуту моя душа как будто сконфузилась и приготовилась, не мудрствуя лукаво, воспринимать впечатления.

Воспринимать было что.

Высокая, уходящая в небеса лестница, такая прекрасная, какой, верно, и Иакову (*примечание ред. – Иаков – действующее лицо «Ветхого Завета». Заночевав в пути, Иаков увидел во сне лестницу, уходящую в небо, Ангелов Божьих и Господа на ней. При этом Иаков получил благословение своему потомству, которое составит все племена земные*) во сне не снилось; великолепный, дремучий поэтический лес в стране воспоминаний... И вдруг этот лес начинает покрываться туманом, а вместо него таинственным образом появляется в светлой дымке, дымке воспоминаний, домик, и на его крыльчке умершие дедушка и бабушка. Написанные на полотне? Живые? Трудно сказать. Всё в таких мягких, нереальных тонах. Двинулись. Заговорили. Живые. Хорошо, красиво...».

Н. Эфрос

«Синяя птица» (От нашего московского корреспондента).

«Речь», СПб., 1908, 3 октября

«Но Метерлинк совсем не думал о театре. Я не знаю, думал ли он, когда писал, что это будут играть. И были нужны исключительное воображение и изобретательность другого поэта, чтобы театр не погубил в своей грубости эту хрупкую поэзию. По тому, что я уже рассказал, читатель видит, как трудно было это сделать. Станиславский сумел сделать. И на сцене сказка осталась наивно-поэтичной сказкой, а не феерией. Все эти «души вещей» были фантастичны, как полагается сказке и детскому воображению, и были характерны, как всякое изображение художника».

<...>

«Дети со своей свитой – во дворце феи Берилюны, который она получила в наследство от Синей Бороды. Высокие золотые колонны поддерживают золотые своды. Широкими полукругами изгибаются сквозные светящиеся стены и уходят куда-то в неразличимую высь. Лестница без конца; должно быть, – в небо. Здесь все передеваются для далёкого путешествия».

М. Н. Пожарская. Русское театральное-декорационное искусство конца XIX – начала XX века. М.: Искусство, 1970.

«Декорации последующих картин спектакля (за исключением финальной, в которой действие вновь переносится в хижину) носят иной характер. Если в первой картине обстановка передаёт, так сказать, бытовой, реальный элемент сказки, в который вплетается фантастика, то в последующих преобладает ирреальное, всё подчинено задаче воплотить сон, грёзу, рождённую детским воображением. Отсутствие дробности, каких бы то ни было лишних деталей, предельный лаконизм изобразительных форм и композиционных приёмов, почти схематичность, примитивизм, присущие детским рисункам, свойственны этим картинам.

Плоскостность, графичность декораций сообщают им лёгкость и невесомость даже в тех случаях, когда художник изображает монументальные архитектурные формы, как, например, в «Царстве неродившихся душ», носившем характер отвлечённости и бесплотности, или в картине «У феи Берилюны». Профиль огромной высокой, уходящей вверх, куда-то в бесконечность, серо-золотой лестницы, переливающегося матовое золото мозаичного фона на заднем плане, создающего впечатление светлого купольного свода, пол в шашках, четырёхугольная низкая дверь, сквозь которую видна по-детски наивно переданная перспектива окон, несколько ступеней, ведущих к узкому пролёту двери вправо, откуда появляются Фея и дети, – всё это выглядит нематериальным. Это – «волшебный» дворец, в нём обитает Фея и разгуливают её гости – души разнообразных предметов. На поблёскивающих золотистыми точками серо-коричневых плоскостях стен и колонн фигуры спутников Тильтия и Митиль, сопровождающих детей в царстве сна, также теряют свою материальность, становятся плоскостными. Здесь барельефный принцип построения используется Станиславским и Егоровым органично и оправдано, отвечает задачам данной сцены».

Дополнительные материалы

Фрагменты пьесы М. Метерлинка «Синяя птица». 1905

Действие второе

Картина вторая

У Феи

Роскошная передняя во Дворце Феи Берилюны. Белые мраморные колонны с золотыми и серебряными капителями, лестницы, портики, балюстрады и пр. В глубине направо появляются расфранчённые Кошка, Сахар, и Огонь. Выходят они из комнаты, откуда льются лучи света, – там гардеробная Феи.
<...>

<...>

Кошка. Слушайте дальше... Мы все, здесь присутствующие, – Животные, Предметы, Стихии – обладаем Душой, которую Человек до сих пор не разгадал.

Только благодаря этому мы ещё не совсем утратили независимость. Но, как только он найдёт Синюю Птицу, он постигнет всё и окончательно поработит нас... Я это недавно узнала от моей близкой подруги Ночи – хранительницы тайн Бытия... Итак, в наших интересах любой ценой добиться того, чтобы он так и не нашёл Синюю Птицу, хотя бы для этого пришлось пожертвовать жизнью детей...

<...>

Кошка. Разве все мы – Вода, Огонь и даже вы, Хлеб и Пёс, – разве мы не являемся жертвами чудовищной тирании?.. Вспомните, как было до появления деспота: мы тогда свободно ходили по земле... Вода и Огонь были единственными властелинами мира, а, – поглядите же, что с ними стало теперь!.. А мы, хилые потомки могучих хищников!.. Тсс!.. Примем самый невинный вид... Сюда идут Фея и Душа Света... Душа Света перешла на сторону

Человека – это наш злейший враг... Вот они...

Справа входят Фея и Душа Света, за ними Тильтиль и Митиль.

Фея. Это ещё что такое?.. Что вы там притаились в углу, как заговорщики?.. Пора и в путь... Вашей предводительницей будет Душа Света... Вы будете её слушаться, как меня. Мою волшебную палочку я передаю ей... Сегодня дети навещают своих умерших Бабушку и Дедушку... А вы проявите деликатность и не ходите туда с ними... Пусть они проведут вечер в лоне усопшей семьи... Тем временем вы приготовите всё, что нужно, для завтрашнего долгого перехода... Ну, каждый на своё место – и в путь!..

Кошка (лицемерно). Я как раз то самое им и говорила, госпожа Фея... Я их призывала добросовестно и неуклонно исполнять свой долг. К сожалению. Пёс не давал мне говорить...

Пёс. Что такое?.. Ну погоди ж ты у меня!.. (Хочет броситься на Кошку.)

Тильтиль (заметив его движение, грозит ему). Тило, не смей!.. Смотри у меня: если ты ещё раз...

Пёс. Моё маленькое божество, ты же не знаешь, что она...
Тильтиль (грозит ему). Перестань!..

Фея. Довольно, прекратите!.. Хлеб, передай на сегодня клетку
Тильтилю... Быть может. Синяя Птица скрывается в Прошлом, у Предков... Во
всяком случае, надо это иметь в виду... Ну, Хлеб, давай клетку!..

Хлеб (торжественно). Будьте добры, госпожа Фея, одну минутку!.. (В позе
оратора, произносящего речь.) Прошу всех быть свидетелями, что серебряная
клетка, доверенная мне...

Фея (прерывает его). Довольно!.. Без лишних фраз!.. Мы выйдем отсюда, а
дети – отсюда...

Тильтиль (с некоторым беспокойством). Мы пойдём одни?..

<...>

Фея. Не ешьте много сахара, дети! Не забудьте, что вам предстоит
ужинать у Дедушки и Бабушки...

Тильтиль. Они тут?..

Фея. Вы их сейчас увидите...

Тильтиль. Как же мы их увидим, когда они умерли?..

Фея. Раз они живут в вашей памяти, значит, не умерли... Люди не знают
этой тайны, они вообще мало что знают. Но ты благодаря алмазу сейчас
увидишь, что мёртвые, о которых вспоминают, живут счастливо, так, как будто
они и не умирали...

Тильтиль. А Душа Света пойдёт с нами?..

Душа Света. Нет. Побудьте в своём домашнем кругу... Я боюсь показаться
навязчивой, я буду ждать вас поблизости... Ведь они меня не звали...

Тильтиль. Как туда пройти?..

Фея. Вот этой дорогой... Вы как раз на рубеже Страны Воспоминаний.
Повернёшь алмаз – и сейчас же увидишь большое дерево с надписью, – значит,
ты пришёл куда следует... Только не забудьте, что без четверти девять вы
должны вернуться... Это чрезвычайно важно... Будьте же точны. Если
опоздаете, то всё погибло... Ну, до свиданья!.. (Подзывает Кошку, Пса, Душу
Света и других.) Вы – сюда... а дети – туда...

Уходит направо вместе с Душой Света. Животными и другими, а дети уходят
налево.

Занавес.

Ответ:

«Синяя птица»	Другой спектакль

За каждый правильный ответ – 2 балла, всего – 16 баллов

Задание 6

В Библии образ лестницы, соединяющей небо и землю, появляется в Книге Бытия. Он возникает в повествовании о жизни библейского патриарха и родоначальника двенадцати колен Израилевых – Иакова.

После того, как Иаков хитростью получил благословение своего отца Исаака, обманутый Иаковым брат Исав, решил мстить. Узнав об этом, Ревекка, мать близнецов Исав и Иакова, отослала Иакова в отдалённую область Харран. По пути Иаков заночевал, положив себе под голову камень.

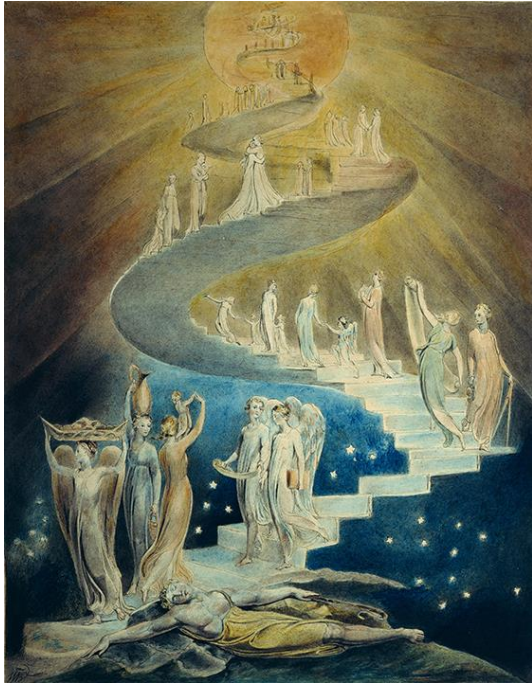
И увидел во сне: вот, лестница стоит на земле, а верх её касается неба; и вот, Ангелы Божии восходят и нисходят по ней. И вот, Господь стоит на ней и говорит: Я Господь, Бог Авраама, отца твоего, и Бог Исаака. Землю, на которой ты лежишь, Я дам тебе и потомству твоему; и будет потомство твоё, как песок земной; и распространишься к морю и к востоку, и к северу и к полудню; и благословятся в тебе и в семени твоём все племена земные; и вот Я с тобою, и сохраню тебя везде, куда ты ни пойдёшь; и возвращу тебя в сию землю, ибо Я не оставлю тебя, доколе не исполню того, что Я сказал тебе. Иаков пробудился от сна своего и сказал: истинно Господь присутствует на месте сём; а я не знал!

– Быт. 28:12–16

Пробудившись, Иаков возлил елей на камень, лежавший в его изголовье, и объявил это место Домом Божиим.

Этот ветхозаветный сюжет, считающийся первым пророчеством о приходе на землю Христа, был очень популярен в европейской живописи. Особенно часто к нему обращались мастера XIX века, пробовавшие свои силы в разных графических техниках.

В задании собраны четыре работы известных художников на эту тему. Первая принадлежит английскому поэту и живописцу Уильяму Блейку. Он очень хорошо знал Библию и при этом был противником английской церкви, слыл безумцем среди современников, а в произведениях часто опирался на собственные мистические видения. Вторая работа написана русским художником Александром Ивановым и входит в его огромный незавершённый цикл «Библейских эскизов». Третья принадлежит знаменитому иллюстратору Библии, гравёру Гюставу Доре, человеку, сделавшему благодаря своим иллюстрациям Священное Писание новым бестселлером. Наконец, последняя акварель выполнена Джеймсом Тиссо, франко-английским художником, который в конце 1880-х – начале 1890-х годов подолгу жил в Святой Земле и запечатлел путь библейских патриархов и Христа в сотнях акварелей.



1. У. Блейк. Сон Иакова.
1799–1806. Бумага, карандаш,
акварель



2. А.А. Иванов. Сон Иакова. 1850-ые г.
Бумага, акварель, итальянский
карандаш



3. Гюстав Доре. Сон Иакова.
1866. Гравюра на дереве



4. Джеймс Тиссо. Сон Иакова.
1890-ые г. Бумага, акварель

Для сравнения выберите ДВЕ любые из представленных четырёх работ, которые покажутся Вам наилучшей парой.

- Подумайте, как в выбранных Вами работах отражается библейский текст? Насколько буквально и подробно иллюстрируют его художники? Какие образы текста они изменяют, что выделяют и подчёркивают?
- Сравните, как в выбранных Вами работах, художники трактуют образ главного героя – Иакова?
- Кто ещё является действующими лицами произведений? Как их изображение соотносится с библейским сюжетом?
- Как изображено место действия? Какую роль в нём играет лестница, связывающая небо и землю? Каких героев она соединяет? Как организуют живописцы потоки нисходящего и восходящего движения?
- Как построены композиции произведений? Какую роль в них играет лестница?
- Подумайте о цветовой организации работ. В чём сходство и в чём разница их колорита? Какую роль в цветовом решении листов играет лестница?
- Как художники строят в своих работах свет? Соотносится ли световая композиция с изображением лестницы?
- Какие особенности графической техники (в отличие от живописи) использует каждый из мастеров, чтобы запечатлеть видение Лестницы Иакова?

Опираясь на эти и другие вопросы, которые покажутся Вам важными, напишите эссе– рассуждение (минимальный объём 120 слов) на тему «Образ Лестницы в видении Иакова в произведениях ... (вставьте имена выбранных Вами двух художников)».

КРИТЕРИИ ОЦЕНКИ ПИСЬМЕННОГО РАССУЖДЕНИЯ

Критерии оценки письменного рассуждения выстроены таким образом, чтоб в работах участников максимально высоко ценилось умение раскрыть и описать смысл художественного произведения через анализ средств выразительности.

При оценке работ следует руководствоваться следующими критериями:

А. Интерпретация и понимание

Работа демонстрирует способность участника последовательно и обоснованно:

- сравнивать разнородные тексты
- видеть глубокие смыслы
- делать тонкие наблюдения для их выявления
- привлекать для выявления смыслов широкий круг ассоциаций.

Максимальный балл: 19. Шкала оценок: 0–7–13–19

В. Культурная эрудиция и знание терминологии

Работа демонстрирует умение участника:

- корректно использовать понятийный аппарат без искусственного усложнения текста работы
- избегать фактических ошибок
- уместно демонстрировать знания из области истории культуры.

Максимальный балл: 6. Шкала оценок: 0–2–4–6

С. Создание текста

В работе присутствует:

- постоянная опора на анализируемое произведение (цитаты, описание деталей, примеры и т. п.)
- композиционная стройность, логичность повествования
- стилистическая однородность.

Максимальный балл: 6. Шкала оценок: 0–2–4–6

Д. Грамотность

В работе отсутствуют языковые, речевые и грамматические ошибки.

Максимальный балл: 3. Шкала оценок: 0–1–2–3

Примечание: Сплошная проверка работы по привычным школьным критериям грамотности с полным подсчётом ошибок не предусмотрена. При наличии в работе языковых, речевых и грамматических ошибок, серьёзно затрудняющих чтение и понимание текста (в среднем более 5 грубых ошибок на 100 слов), работа по этому критерию получает 0 баллов.

ИТОГО: максимальный балл за задание – 34.

ПОЯСНЕНИЕ ПРО ШКАЛУ ОЦЕНОК

С целью снижения субъективности при оценивании работ предлагается ориентироваться на ту шкалу оценок, которая прилагается к каждому критерию. Она соответствует привычной для российского учителя четырёхбалльной системе: первая оценка – условная «двойка», вторая – условная «тройка», третья – условная «четвёрка», четвёртая – условная «пятёрка». Баллы, находящиеся между оценками, соответствуют условным «плюсам» и «минусам» в традиционной школьной системе.

Оценка за работу выставляется сначала в виде последовательности оценок по каждому критерию (ученик должен видеть, сколько баллов по каждому критерию он набрал), а затем в виде итоговой суммы баллов. Это позволит на этапе показа работ и апелляции сфокусироваться на обсуждении реальных плюсов и минусов работы.

Максимальная оценка за работу – 70 баллов.