

Пригласительный (пробный) этап ВсОШ в городе Москве, география, 6 класс, 2022

5 май 2022 г., 08:45 – 6 май 2022 г., 21:15

Задание 1

Пользуясь знаниями по географии, определите, какой из пяти географических объектов лишний. Из предложенных вариантов выберите верное обоснование своего ответа (верно определён общий признак для четырёх объектов в логическом ряду, и найдено правильное обоснование для ошибочного элемента).

Россия – США – Франция – Берлин – Испания

Список объектов	Обоснование ответа
Россия	Эта страна – королевство, все остальные государства – республики
США	Это крупнейшая по площади страна мира, а все остальные имеют меньшую площадь ¹
Франция	Эта страна находится на полуострове, а все остальные государства – нет ²
Берлин	Этот объект омывается водами трёх океанов, а все остальные – одного
Испания	Это город, а все остальные объекты – названия государств

Правильный ответ:

Берлин – это город, а все остальные объекты – названия государств.

Ответ считается верным, если определён общий признак для четырёх объектов, найден лишний элемент и дано обоснование исключения.

¹ Количественные значения не могут являться общим признаком, если они не переходят в качественные.

² Отсутствие какого-то свойства не может являться правильным ответом (объединяющим признаком).

№ 1

5 баллов

Пользуясь знаниями по географии, определите, какая из пяти горных пород лишняя. Из предложенных вариантов выберите верное обоснование своего ответа (верно определён общий признак для четырёх объектов в логическом ряду, и найдено правильное обоснование для ошибочного элемента).

гранит – кварц – слюда – золото – пирит

Список объектов	Обоснование ответа
Гранит	Это самый распространённый минерал на Земле, а остальные – горные породы
Кварц	Этот минерал может иметь различное происхождение, а остальные – магматические горные породы
Слюда	Это горная порода, а остальные объекты – минералы
Золото	Этот минерал используется для изготовления ювелирных изделий, а остальные нет
Пирит	В России сосредоточены практически все запасы этого минерала, а остальные не встречаются на территории нашей страны

№ 2

5 баллов

Пользуясь знаниями по географии, определите, какой из пяти географических объектов лишний. Из предложенных вариантов выберите верное обоснование своего ответа (верно определён общий признак для четырёх объектов в логическом ряду, и найдено правильное обоснование для ошибочного элемента).

Альпы – Гималаи – Кавказ – Тянь-Шань – Карпаты

Список объектов	Обоснование ответа
Альпы	Эти горы образовались в герцинскую складчатость, а все остальные – в кайнозойскую
Гималаи	В этих горах появился один из «новых» олимпийских видов спорта, а остальные не привлекают спортсменов и любителей активного отдыха
Кавказ	Эти горы расположены на территории нескольких государств, а остальные полностью расположены в одном государстве
Тянь-Шань	В этих горах находится самая высокая точка крупнейшего государства мира, а в остальных – самые высокие вершины соответствующих материков
Карпаты	Это самые высокие горы, а остальные уступают им по высоте

№ 3

5 баллов

Пользуясь знаниями по географии, определите, какой из пяти географических объектов лишний. Из предложенных вариантов выберите верное обоснование своего ответа (верно определён общий признак для четырёх объектов в логическом ряду, и найдено правильное обоснование для ошибочного элемента).

Ирландия – Гаити – Новая Гвинея – Мадагаскар – Огненная Земля

Список объектов	Обоснование ответа
Ирландия	Этот остров расположен в Индийском океане, а все остальные – в Атлантическом
Гаити	Этот остров расположен в умеренном климатическом поясе, а все остальные – в тропическом
Новая Гвинея	На этих островах располагается территории двух государств, а на выбранном – только одного
Мадагаскар	Этот остров расположен на древней платформе, а все остальные сформировались в кайнозойскую складчатость
Огненная Земля	На островах преобладают красно-жёлтые ферраллитные почвы, а на выбранном – бурые лесные

№ 4

5 баллов

Пользуясь знаниями по географии, определите, какой из пяти географических объектов лишний. Из предложенных вариантов выберите верное обоснование своего ответа (верно определён общий признак для четырёх объектов в логическом ряду, и найдено правильное обоснование для ошибочного элемента).

Волга – Парана – Днепр – Нил – Миссисипи

Список объектов	Обоснование ответа
Волга	Эта река течёт с юга на север, а все остальные – с севера на юг
Парана	Длина этой реки более 5000 км, остальные значительно короче
Днепр	Все реки, кроме неё пересекают несколько климатических поясов
Нил	Это река бассейна Тихого океана, остальные впадают в Атлантический океан
Миссисипи	Эта река протекает в Северной Америке, остальные реки других материков

№ 5

5 баллов

Пользуясь знаниями по географии, определите, какой из пяти географических объектов лишний. Из предложенных вариантов выберите верное обоснование своего ответа (верно определён общий признак для четырёх объектов в логическом ряду, и найдено правильное обоснование для ошибочного элемента).

психрометр – барометр – альтиметр – анемометр – термометр

Список объектов	Обоснование ответа
Психрометр	Этот прибор определяет величину атмосферного давления, а другие – температуру и влажность воздуха
Барометр	В отличие от остальных, этот прибор рекомендуют устанавливать на хорошо освещённой в полдень поверхности
Альтиметр	С помощью этого прибора изучают скорость ветра, остальные измеряют давление и осадки
Анемометр	Это прибор для определения высоты, остальные – метеоприборы
Термометр	В отличие от остальных, этот прибор используют для изучения ветра

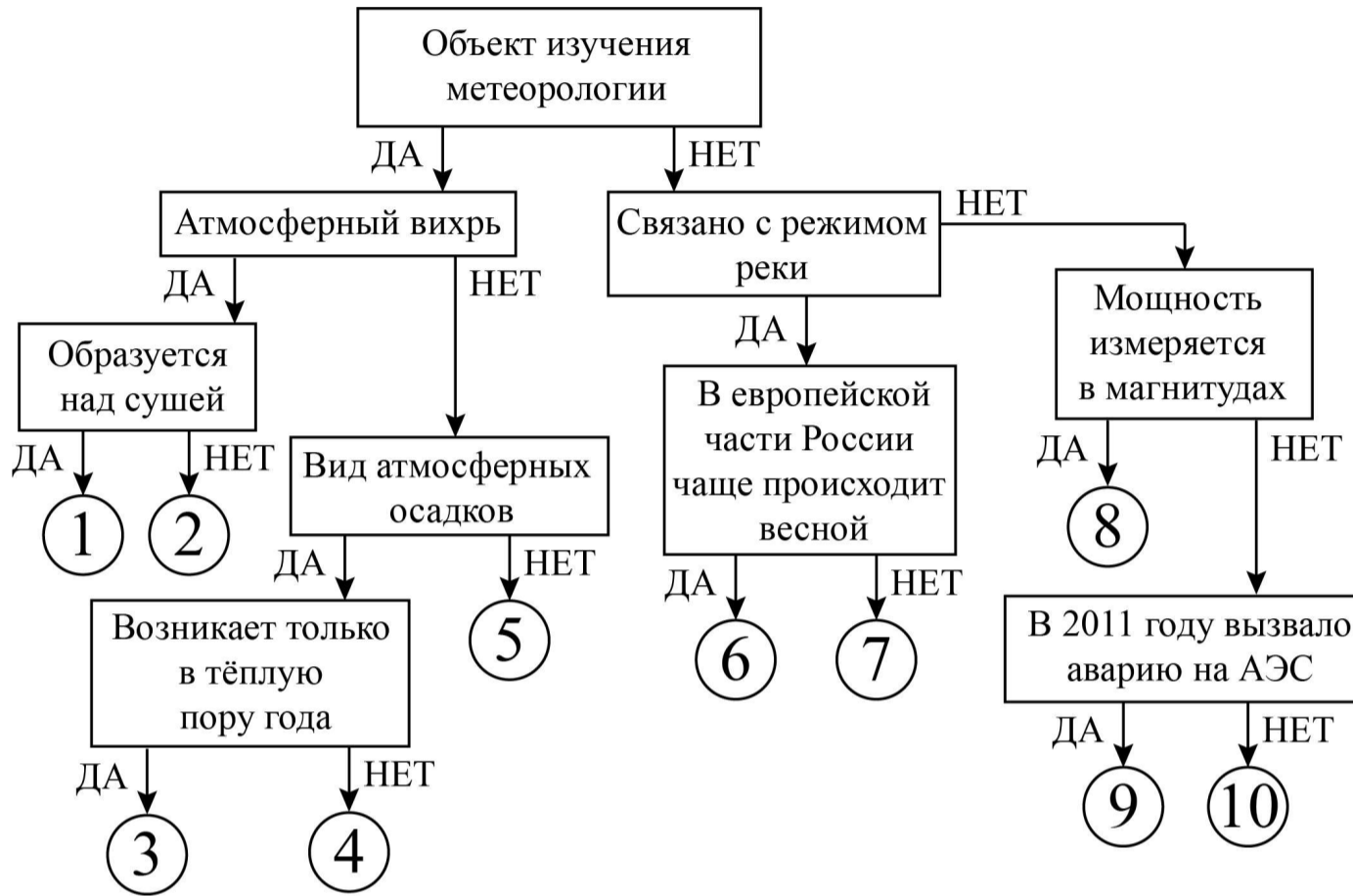
Задание 2

25 баллов

Следуя алгоритму, определите природные явления и процессы.

землетрясение	сель	град
тайфун	половодье	гололедица
гололёд	смерч	зажор
цунами		

[Открыть в отдельном окне](#)



1	землетрясение
2	тайфун
3	гололёд
4	зажор
5	сель
6	половодье
7	смерч
8	град

9

гололедица

10

цунами

Задание 3

Определите государство мира, в котором расположены горные системы, им посвящены три текстовых описания. Ответьте на вопросы, посвящённые каждой горной системе.

№ 1 – 6

2 балла

Горы № 1

Горы относятся к области складчатости, названной в честь горного массива Северной Германии. Высшая точка горной системы имеет географические координаты 42° с.ш. 80° в.д. Помимо искомой страны, горная система находится на территории ещё 4 государств. В одном из них расположено уникальное озеро – одна часть его акватории солоноватая, а другая часть – пресная благодаря реке, которая берёт своё начало в рассматриваемой горной системе. Но самое крупное по площади и глубине озеро в районе горной системы расположено на территории другого государства, столица которого в XX веке носила название Фрунзе.

Внимание! Ответы с орфографическими ошибками не засчитываются.

Определите:

1) Название горной системы.

Ответ

1 балл

2) Название складчатости по имени массива Северной Германии.

Ответ

1 балл

3) Название высшей точки горной системы.

Ответ

1 балл

4) Название «пресно-солёного» озера.

Ответ

1 балл

5) Название реки, питающей «пресно-солёное» озеро.

Ответ

1 балл

6) Крупнейшее озеро в пределах горной системы.

Ответ

№ 7 – 12

2 балла

Горы № 2

В этой горной системе расположена высшая точка государства, столицей которого была Москва с 1922 по 1991 гг., ныне вершина носит иное название, чем в те времена. Также здесь находится знаменитое озеро завального типа, образованное в результате стихийного природного явления, произошедшего за 11 лет до образования вышеупомянутого государства. Горная система образовалась в эпоху самой молодой складчатости, в её высокогорьях расположен один из самых крупных горных ледников мира. Многочисленные реки дают питание реке, впадающей в крупное пересыхающее озеро, расположенное на территории двух государств мира, но не на территории искомой страны.

Внимание! Ответы с орфографическими ошибками не засчитываются.

Определите:

1) Название горной системы

Ответ

1 балл

2) Абсолютную высоту (м) высшей точки государства, столицей которого была Москва.

Число

1 балл

3) Название озера завального типа

Ответ

1 балл

4) Стихийное природное явление.

Ответ

1 балл

5) Название ледника.

Ответ

1 балл

6) Название пересыхающего озера.

Ответ

№ 13 – 19

2 балла

Горы № 3

Это наивысшая в мире горная система относится к тому же складчатому поясу, что и горы № 2. Горный массив располагается на территории 7 стран мира. На границе одной из них с искомой страной расположена высшая точка нашей планеты. В пределах этой горной системы полностью расположилось королевство, площадь которого чуть меньше Москвы и Московской области вместе взятых. Среди крупных рек с гор стекает «священная» река второго по численности населения государства мира. По легендам в этих горах обитает мифическое человекообразное существо.

Внимание! Ответы с орфографическими ошибками не засчитываются.

Определите:

1) Название горной системы.

Ответ

1 балл

2) Географическую широту высшей точки.

Число

°

северной южной восточной западной широты

1 балл

3) Столицу страны, граница с которой проходит через высшую точку.

Ответ

1 балл

4) Название Королевства.

Ответ

1 балл

5) Название «священной» реки.

Ответ

1 балл

6) Мифическое человекообразное существо.

Ответ

4 балла

Определите **государство** мира, в котором расположены эти три горные системы.

Ответ

Задание 4

Инструкция по выполнению задания

Замените пропуски в тексте (числа в скобках) **словами** (существительные, прилагательные) или **числами**. Слова могут быть географическими названиями или понятиями. Ваши ответы внесите в поле для ответов **в нужном падеже и числе**.

Внимание! Ответы с орфографическими ошибками не засчитываются.

№ 1

25 баллов

Важными свойствами воды океанов являются – (1) Ответ и (2) Ответ. Самая высокая (1) поверхностных вод наблюдается в (3) Ответ заливе Индийского океана. Наибольшая средняя (1) поверхностных вод в (4) Ответ океане. Средняя (2) воды океана – (5) Число ‰, самую высокую (2) имеют воды (6) Ответ моря, она составляет (7) Число ‰, а самую низкую воды (8) Ответ моря, от уровня которого ведётся отсчёт (9) Ответ высоты в России. Наибольшая средняя (2) поверхностных вод отмечается в (10) Ответ океане. (2) и (1) поверхностных вод изменяется с географической (11) Ответ. Однако эту закономерность нарушают морские (12) Ответ и сток рек. Так, в устье самой полноводной реки мира – (13) Ответ вода почти пресная на протяжении 200 км от берега.

Вода в океане находится в постоянном движении, различают такие виды движений, как (14) Ответ и (12). Причины возникновения (14) – ветры, землетрясения, а также (15) Ответ, вызванные притяжением Луны. Самые высокие (15) на Земле (до 18 м) зафиксированы в заливе Фанди, в государстве (16) Ответ, а в России самые высокие (15) (до 13 м) наблюдаются на (17) Ответ губе. (14), вызванные землетрясением, называются (18) Ответ, большая их часть возникает в (4) океане. (12) классифицируют по происхождению, по глубине и по (1). Большое влияние (12) оказывают на (19) Ответ – многолетний режим погоды. Так, холодные (12) являются одной из причин образования прибрежных пустынь, например пустыни (20) Ответ в государстве Чили.