

Пригласительный (пробный) этап ВсОШ в городе Москве, география, 4 класс, 2022

5 май 2022 г., 08:45 — 6 май 2022 г., 21:15

Задание 1

Пользуясь знаниями по географии, определите, в каком из пяти вариантов ответа верно определён общий признак для четырёх объектов в логическом ряду и найдено правильное обоснование для лишнего элемента.

Пример:

Россия – США – Франция – Берлин – Испания

Варианты ответов:

- Россия – крупнейшая по площади страна мира, а все остальные имеют меньшую площадь¹.
- США омывается водами трёх океанов, а все остальные – одного.
- Франция – это королевство, все остальные государства – республики.
- Берлин – это город, а все остальные объекты – названия государств.
- Испания – это страна, которая находится на полуострове, а все остальные государства – нет².

Правильный ответ:

Берлин – это город, а все остальные объекты – названия государств.

Ответ считается верным, если определён общий признак для четырёх объектов, найден лишний элемент и дано обоснование исключения.

¹Количественные значения не могут являться общим признаком, если они не переходят в качественные.

²Отсутствие какого-то свойства (страна расположена не на полуострове) не может являться правильным ответом.

№ 1

5 баллов

Пользуясь знаниями по географии, определите в каком из пяти вариантов ответа верно определён общий признак для четырёх объектов в логическом ряду и найдено правильное обоснование для ошибочного элемента.

Америка – Бразилия – Австралия – Италия – Япония

- Бразилия – это город, а все остальные объекты – государства.**
- Австралия – это материк, а все остальные объекты – государства.**
- Америка – это часть света, а все остальные объекты – государства.**
- Япония – это страна, которая граничит с Россией, а все остальные государства с ней не граничат.**
- Италия – это страна в Европе, а все остальные государства находятся на другом материке.**

№ 2

5 баллов

Пользуясь знаниями по географии, определите в каком из пяти вариантов ответа верно определён общий признак для четырёх объектов в логическом ряду и найдено правильное обоснование для ошибочного элемента.

Америка – Евразия – Австралия – Африка – Антарктида

- Америка – это страна, а все остальные объекты – части света.**
- Евразия – это материк, а все остальные объекты – части света.**
- Австралия – это страна, а все остальные объекты – материки.**
- Африка – это остров, а все остальные объекты – это материки.**
- Антарктида – это материк, который открыли русские путешественники, а все остальные материки были открыты путешественниками из других стран.**

№ 3

5 баллов

Пользуясь знаниями по географии, определите в каком из пяти вариантов ответа верно определён общий признак для четырёх объектов в логическом ряду и найдено правильное обоснование для ошибочного элемента.

Меркурий – Венера – Земля – Марс – Юпитер

- Меркурий – это планета, которая не имеет спутников. У всех остальных планет есть спутники.
- Венера – это планета, которая располагается за поясом астероидов, дальше всех от Солнца. Все остальные находятся внутри этого пояса, ближе к Солнцу.
- Земля – это планета, которая вращается вокруг своей оси по часовой стрелке. Все остальные вращаются против часовой стрелки.
- Марс – это планета, на которой отсутствует атмосфера. У других планет в этом списке атмосфера есть.
- Юпитер – это планета, поверхность которой состоит из газов. Все остальные планеты имеют твёрдую поверхность.

№ 4

5 баллов

Пользуясь знаниями по географии, определите в каком из пяти вариантов ответа верно определён общий признак для четырёх объектов в логическом ряду и найдено правильное обоснование для ошибочного элемента.

жираф – лев – зебра – тигр – антилопа гну

- Жираф – это самое высокое животное на Земле.
- Лев – это хищное животное, а все остальные – травоядные.
- Зебра – это единственное животное из списка, которое имеет полосы. Все остальные имеют однородную окраску.
- Тигр – это животное, которое обитает в Азии, а все остальные – в Африке.
- Антилопа обитает в саваннах, а все остальные – в лесах.

№ 5

5 баллов

Пользуясь знаниями по географии, определите в каком из пяти вариантов ответа верно определён общий признак для четырёх объектов в логическом ряду и найдено правильное обоснование для ошибочного элемента.

тундра – степь – ельник – пустыня – саванна

- Тундра – это природная зона, которая находится только в Евразии. А остальные природные зоны располагаются на всех материках.
- Степь – это природная зона, в которой произрастает большое количество трав, а в других зонах их мало.
- Ельник – это тип хвойного леса, а все остальные – природные зоны.
- Пустыня – это природная зона, которая лишена растительности.
- Саванна – это природная зона, которая располагается в жарком климате, а все остальные природные зоны находятся в холодном климате.

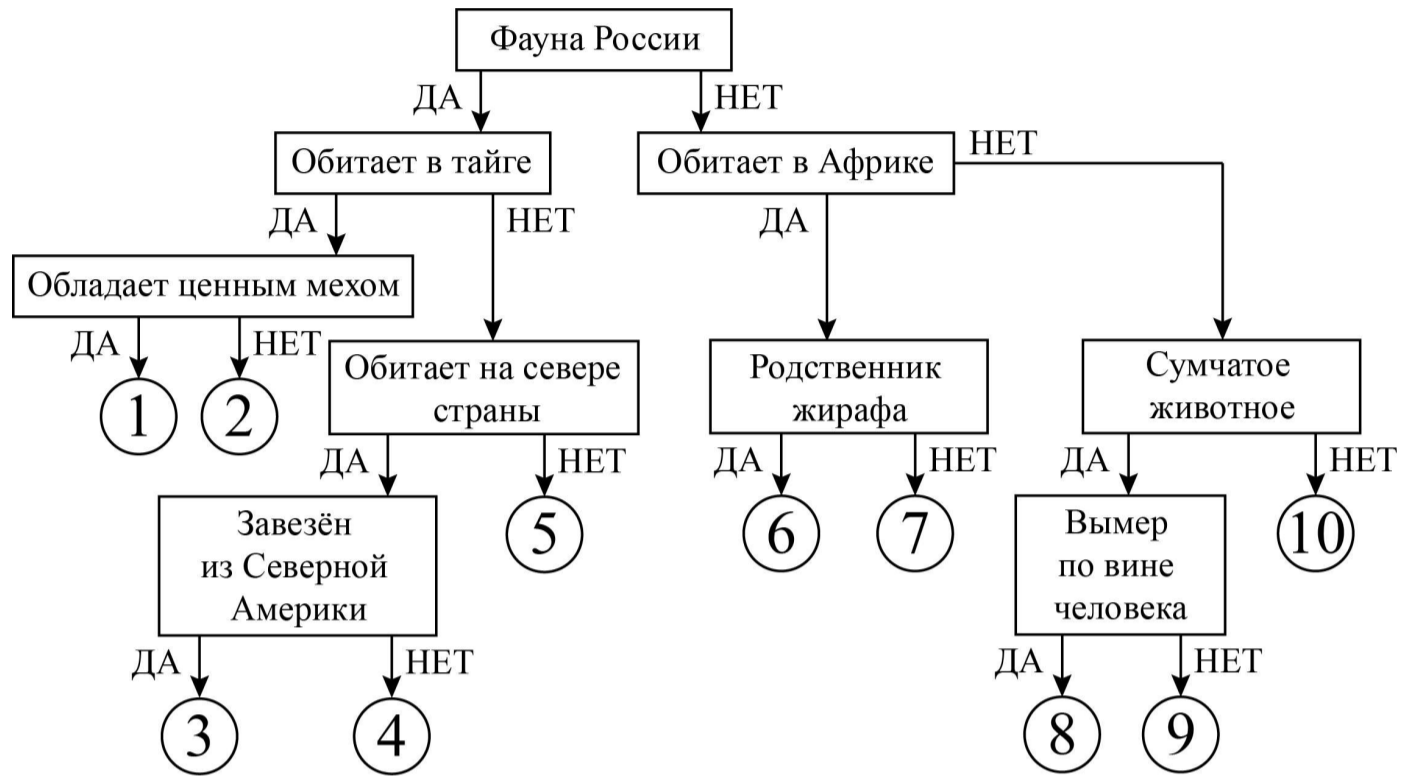
Задание 2

25 баллов

Следуя алгоритму, определите представителей животного мира.

лемминг	опоссум	горилла	соболь	кабарга
окапи	сайгак	овцебык	бизон	тасманийский волк

[Открыть в отдельном окне](#)



1	лемминг
2	опоссум
3	горилла
4	соболь
5	кабарга
6	окапи
7	сайгак
8	овцебык
9	бизон
10	тасманийский волк

Задание 3

№ 1

4 балла

Определите по контурам государства мира, расположенные в разных частях света. Напишите их названия в полях ответов и подберите высказывание (1–6), которое будет характерно для каждой определённой Вами страны. Ответьте на вопрос в конце задания.

[Открыть высказывания в отдельном окне](#)

Высказывания о странах

1. Страна получила своё название в честь итальянского города, здесь расположен самый высокий водопад мира и крупнейшее по площади озеро материка, на котором находится данное государство.
2. Крупнейшая по площади территории страна на своём континенте, её столица носит такое же имя, как и государство.
3. Страна Старого Света, родина Александра Дюма и Жюль Верна.
4. Страна-архипелаг, здесь снимались фильмы «Хоббит» и «Властелин Колец», коренные жители – маори, один из символов страны – птица киви.
5. Коренные жители страны – индейцы ацтеки и майя, официальный язык страны испанский, столица – один из крупнейших по численности населения городов мира.
6. Страна, занимающая наибольшее количество островов, знаменита крупнейшими в истории человечества извержениями вулканов.



Название страны

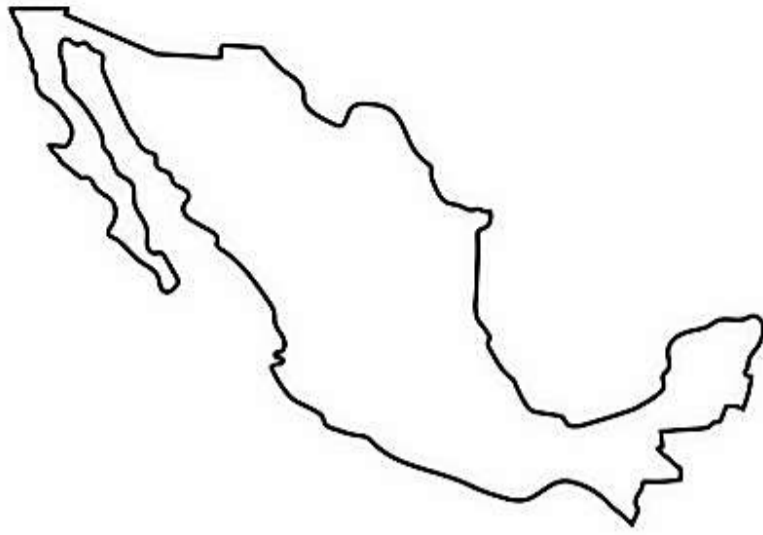
Ответ

Высказывание о стране

- 1 2 3 4 5 6

№ 2

4 балла



Название страны

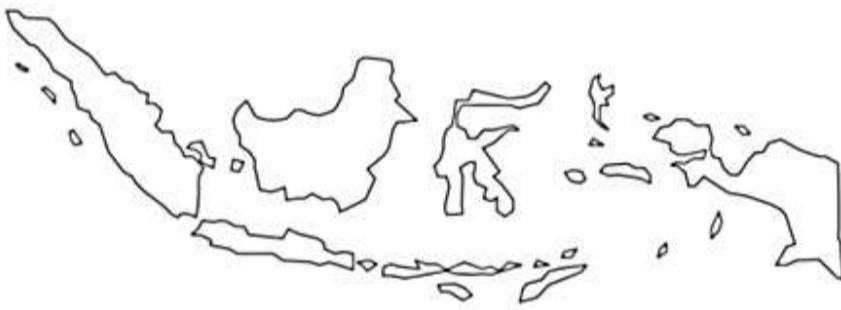
Ответ

Высказывание о стране

- 1 2 3 4 5 6

№ 3

4 балла



Название страны

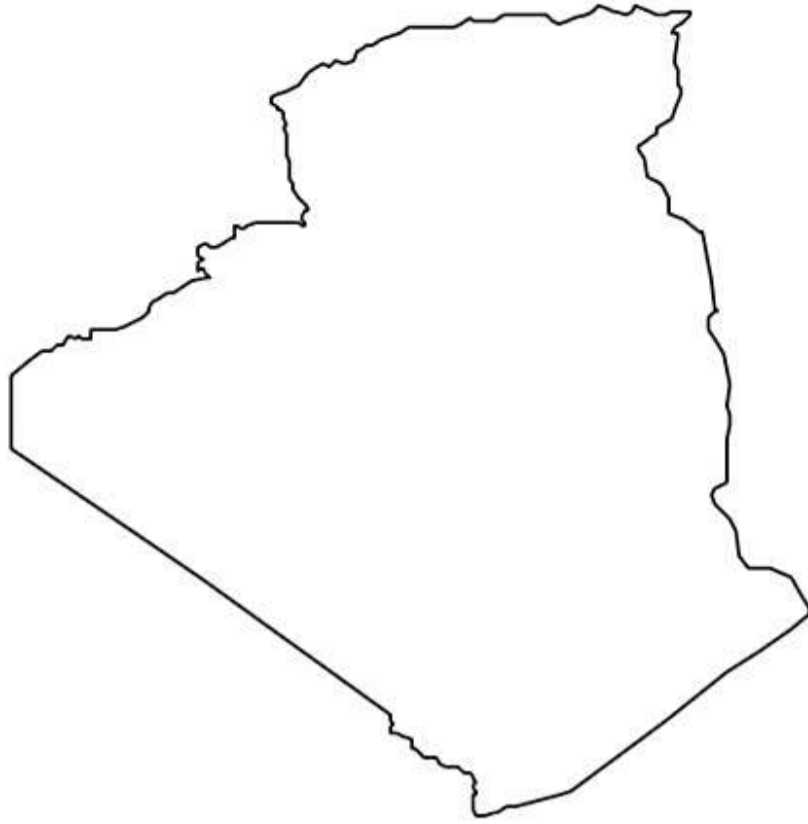
Ответ

Высказывание о стране

- 1 2 3 4 5 6

№ 4

4 балла



Название страны

Ответ

Высказывание о стране

- 1 2 3 4 5 6

№ 5

4 балла



Название страны

Ответ

Высказывание о стране

- 1 2 3 4 5 6

№ 6

4 балла



Название страны

Ответ

Высказывание о стране

- 1 2 3 4 5 6

№ 7

1 балл

Какая из определённых Вами стран расположена в двух частях света? Напишите название страны.

Ответ

Задание 4

25 баллов

Прочтите предлагаемый текст. Замените пропуски в тексте (числа в скобках) **словами** (существительные, прилагательные), **словосочетаниями** или **числами**. Слова могут быть географическими названиями или понятиями, именами путешественников.

Ваши ответы внесите в поле для ответов **в нужном падеже и числе**.

Внимание! Ответы с орфографическими ошибками не засчитываются.

[Скачать текст](#)

География как наука зародилась в Древней (1) Ответ . В то время учёный (2)

Ответ доказал шарообразность Земли, а учёный (3) Ответ вычислил длину

экватора и размеры земного шара. (3) также впервые использовал слово «география».

В России к XII в. жители города (4) Ответ освоили весь Европейский Север

нашей страны и даже перешагнули на восток за (5) Ответ горы. Русские

поселенцы побережья Белого моря ходили на своих судах – кочах к островам Грумант, в наше время они называются (6) Ответ . В то время там жили викинги. Ещё в IX–X вв. викинги достигли

крупнейшего острова Земли – (7) Ответ и восточного побережья материка (8)

Ответ .

В Средневековье значительный вклад в развитие географии внесли купцы, среди них венецианец (9)

Ответ , посетивший Китай, и тверичанин (10) Ответ , который в

середине (11) Ответ века совершил путешествие в Индию. В 1492 г. под руководством (12)

Ответ были организованы экспедиции для поиска морского пути в Индию. До

конца своих дней (12) так и не узнал, что открыл новый континент. Это стало известно позже в результате экспедиции, в которой участвовал (13) Ответ .

Первое кругосветное плавание в мире возглавил (14) Ответ , но из пяти судов

лишь один корабль под названием (15) Ответ в 1522 году вернулся обратно. Первое

русское кругосветное плавание в 1803–1806 гг. возглавил капитан (16)

Ответ . А в (17) Число году на парусных кораблях

«Восток» и «Мирный» русские мореплаватели открыли шестой континент – (18) Ответ .

Учёных всего мира манили к себе экстремальные точки земного шара. В 1909 г. американец Роберт Пири покорил (19) Ответ полюс. А в 1953 г. новозеландец Э. Хиллари и шерп Норгей Тенцинг

достигли высочайшей точки Земли с отметкой высоты (20) Число метров над

уровнем моря. Водружение на вершину флага ООН стало посвящением своей победы всем людям планеты.