

**ВСЕРОССИЙСКАЯ ОЛИМПИАДА ШКОЛЬНИКОВ
ПРИГЛАСИТЕЛЬНЫЙ ЭТАП 2022**

География

7 КЛАСС

№ задания	Тип задания	Критерии
Задание 1 1.1-1.5	Установить соответствие	За каждый полностью верный ответ в заданиях 1.1-1.5 – 5 баллов Максимальная оценка – 25 баллов
Задание 2	Выбор одного ответа из списка	За каждый верный выбор в пунктах: 1,2,8,10,13 – 1 балл За каждый верный выбор в остальных пунктах – 2 балла Максимальная оценка – 25 баллов
Задание 3 3.1-3.3	Краткий ответ Краткий ответ Краткий числовой ответ Выбрать один ответ Краткий ответ	За каждое верное название горной системы – 2 балла 1 балл за каждый верный ответ 0,5 балла за верный ответ (за вопрос о географической широте) 0,5 балла за верный ответ (за вопрос о географической широте) Максимальная оценка за каждое задание 3.1–3.3 – 7 баллов За верное название государства – 4 балла Максимальная оценка – 25 баллов
Задание 4	Краткий ответ	Пункты: 6, 12, 14, 17, 19 – 2 балла за каждый верный ответ Все остальные пункты – 1 балл за каждый верный ответ Максимальная оценка – 25 баллов

Максимум за работу – 100.

Пригласительный (пробный) этап ВсОШ в городе Москве, география, 7 класс, 2022

5 май 2022 г., 08:45 – 6 май 2022 г., 21:15

Задание 1

Пользуясь знаниями по географии, определите, какой из пяти географических объектов лишний. Из предложенных вариантов выберите верное обоснование своего ответа (верно определён общий признак для четырёх объектов в логическом ряду, и найдено правильное обоснование для ошибочного элемента).

Россия – США – Франция – Берлин – Испания

Список объектов	Обоснование ответа
Россия	Эта страна – королевство, все остальные государства – республики
США	Это крупнейшая по площади страна мира, а все остальные имеют меньшую площадь ¹
Франция	Эта страна находится на полуострове, а все остальные государства – нет ²
Берлин	Этот объект омывается водами трёх океанов, а все остальные – одного
Испания	Это город, а все остальные объекты – названия государств

Правильный ответ:

Берлин – это город, а все остальные объекты – названия государств.

Ответ считается верным, если определён общий признак для четырёх объектов, найден лишний элемент и дано обоснование исключения.

¹ Количественные значения не могут являться общим признаком, если они не переходят в качественные.

² Отсутствие какого-то свойства не может являться правильным ответом (объединяющим признаком).

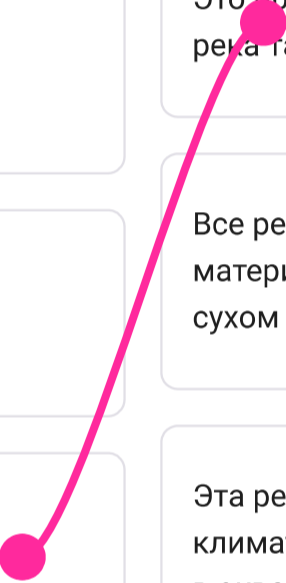
№ 1

5 баллов

Пользуясь знаниями по географии, определите, какой из пяти географических объектов лишний. Из предложенных вариантов выберите верное обоснование своего ответа (верно определён общий признак для четырёх объектов в логическом ряду, и найдено правильное обоснование для ошибочного элемента).

Риу-Негру – Тапажос – Пурус – Шингу – Токантинс

Список объектов	Обоснование ответа
Риу-Негру	На этой реке нет крупных ГЭС, как на остальных
Тапажос	Все реки относятся к бассейну стока Атлантического океана, а эта – к Тихому
Пурус	Это притоки Амазонки, а выбранная река таковой не является
Шингу	Все реки находятся на самом влажном материке, а «лишняя река» – на самом сухом
Токантинс	Эта река протекает в умеренном климатическом поясе, а все остальные – в экваториальном



№ 2

5 баллов

Пользуясь знаниями по географии, определите, какой из пяти географических объектов лишний. Из предложенных вариантов выберите верное обоснование своего ответа (верно определён общий признак для четырёх объектов в логическом ряду, и найдено правильное обоснование для ошибочного элемента).

Рас-Хафун – Кабу-Бранку – Альмади – Йорк – Игольный

Список объектов	Обоснование ответа
Рас-Хафун	Это крайние точки Африки, а выбранный объект таковым не является
Кабу-Бранку	Это крайняя северная точка материка, а все остальные – крайние восточные точки
Альмади	Все мысы располагаются в тропическом поясе освещённости, а этот – за его пределами
Йорк	Этот мыс омывается водами Тихого океана, а все остальные – водами Атлантического океана
Игольный	Этот мыс располагается в Северном полушарии, а все остальные – в Южном

№ 3

5 баллов

Пользуясь знаниями по географии, определите, какой из пяти географических объектов лишний. Из предложенных вариантов выберите верное обоснование своего ответа (верно определён общий признак для четырёх объектов в логическом ряду, и найдено правильное обоснование для ошибочного элемента).

Парагвай – Уругвай – Нигер – Конго – Чад

Список объектов	Обоснование ответа
Парагвай	Эти реки относятся к бассейну стока Атлантического океана, а выбранный объект – к бассейну Индийского океана
Уругвай	Этот объект пересекается экватором, а все остальные им не пересекаются
Нигер	Все страны находятся на побережье океана, а эта не имеет выхода к морю
Конго	Это государство названо по озеру, а все остальные получили названия по рекам
Чад	Эти страны находятся в Южной Америке, а «лишний объект» – в Африке

№ 4

5 баллов

Пользуясь знаниями по географии, определите, какой из пяти географических объектов лишний. Из предложенных вариантов выберите верное обоснование своего ответа (верно определён общий признак для четырёх объектов в логическом ряду, и найдено правильное обоснование для ошибочного элемента).

Гиндукуш – Памир – Пиренеи – Алтай – Анды

Список объектов	Обоснование ответа
Гиндукуш	Эти горы находятся в Америке, а все остальные – в Азии
Памир	Эти горы протягиваются в широтном направлении, а все остальные – в меридиональном
Пиренеи	Выбранная горная система относится к высочайшим горам, а все остальные таковыми не являются
Алтай	Эти горы образовались в кайнозойскую складчатость, а выбранный объект – значительно раньше
Анды	Эти горы не относятся к Альпийско-Гималайскому складчатому поясу, как все остальные

№ 5

5 баллов

Пользуясь знаниями по географии, определите, какой из пяти географических объектов лишний. Из предложенных вариантов выберите верное обоснование своего ответа (верно определён общий признак для четырёх объектов в логическом ряду, и найдено правильное обоснование для ошибочного элемента).

Чили – Намибия – Мозамбик – Мадагаскар – Новая Зеландия

Список объектов	Обоснование ответа
Чили	Это островное государство, а все остальные располагаются на материке
Намибия	Все страны пересекаются южным тропиком, а эта нет
Мозамбик	Эта страна располагается в области новой складчатости, а все остальные – на древней платформе
Мадагаскар	В этой стране засушливый климат, во всех остальных – влажный
Новая Зеландия	Эта страна омывается водами холодного течения, а все остальные – водами тёплого

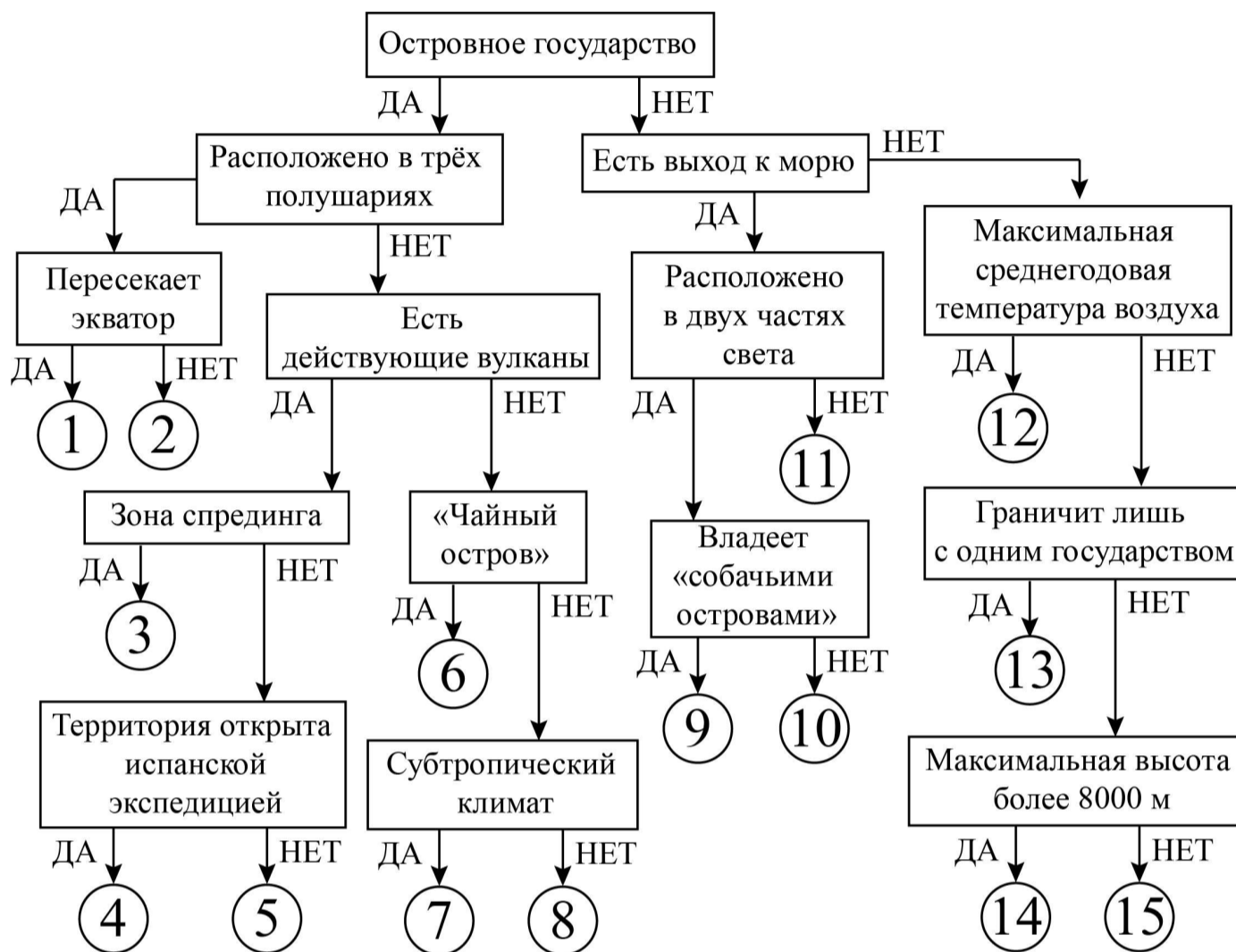
Задание 2

1 балл

Следуя алгоритму, определите страны мира.

Великобритания	Филиппины	Мадагаскар
Ватикан	Таджикистан	Шри-Ланка
Панама	Турция	Индонезия
Новая Зеландия	Кипр	Эфиопия
Исландия	Испания	Непал

[Открыть в отдельном окне](#)



1.

Индонезия

1 балл

2.

Великобритания

2 балла

3.

Исландия

2 балла

4.

Филиппины

2 балла

5.

Новая Зеландия

2 балла

6.

Шри-Ланка

2 балла

7.

Кипр

1 балл

8.

Мадагаскар

2 балла

9.

Испания

1 балл

10.

Турция

2 балла

11.

Панама

2 балла

12.

Эфиопия

1 балл

13.

Ватикан

2 балла

14.

Непал

2 балла

15.

Таджикистан

Задание 3

Определите государство мира, в котором расположены горные системы, им посвящены три текстовых описания. Ответьте на вопросы, посвящённые каждой горной системе.

Внимание! Ответы с орфографическими ошибками не засчитываются.

№ 1 – 6

2 балла

Горы № 1

Горы относятся к области складчатости, названной в честь горного массива Северной Германии. Высшая точка горной системы имеет географические координаты 42° с.ш. 80° в.д. Помимо искомой страны, горная система находится на территории ещё 4 государств. В одном из них расположено уникальное озеро – одна часть его акватории солончатая, а другая часть – пресная благодаря реке, которая берёт своё начало в рассматриваемой горной системе. Но самое крупное по площади и глубине озеро в районе горной системы расположено на территории другого государства, столица которого в XX веке носила название Фрунзе.

Внимание! Ответы с орфографическими ошибками не засчитываются.

Определите:

1) Название горной системы.

Тянь-Шань

1 балл

2) Название складчатости по имени массива Северной Германии.

герцинская

1 балл

3) Название высшей точки горной системы.

Пик Победы

1 балл

4) Название «пресно-солёного» озера.

Балхаш

1 балл

5) Название реки, питающей «пресно-солёное» озеро.

Или

1 балл

6) Крупнейшее озеро в пределах горной системы.

Иссык-Куль

2 балла

Горы № 2

В этой горной системе расположена высшая точка государства, столицей которого была Москва с 1922 по 1991 гг., ныне вершина носит иное название, чем в те времена. Также здесь находится знаменитое озеро завального типа, образованное в результате стихийного природного явления, произошедшего за 11 лет до образования вышеупомянутого государства. Горная система образовалась в эпоху самой молодой складчатости, в её высокогорьях расположен один из самых крупных горных ледников мира. Многочисленные реки дают питание реке, впадающей в крупное пересыхающее озеро, расположенное на территории двух государств мира, но не на территории искомой страны.

Внимание! Ответы с орфографическими ошибками не засчитываются.

Определите:

1) Название горной системы

Памир

1 балл

2) Абсолютную высоту (м) высшей точки государства, столицей которого была Москва.

7495

1 балл

3) Название озера завального типа

Сарезское

1 балл

4) Стихийное природное явление.

землетрясение

1 балл

5) Название ледника.

Федченко

1 балл

6) Название пересыхающего озера.

Аральское море

№ 13 – 19

2 балла

Горы № 3

Это наивысшая в мире горная система относится к тому же складчатому поясу, что и горы № 2. Горный массив располагается на территории 7 стран мира. На границе одной из них с искомой страной расположена высшая точка нашей планеты. В пределах этой горной системы полностью расположилось королевство, площадь которого чуть меньше Москвы и Московской области вместе взятых. Среди крупных рек с гор стекает «священная» река второго по численности населения государства мира. По легендам в этих горах обитает мифическое человекообразное существо.

Внимание! Ответы с орфографическими ошибками не засчитываются.

Определите:

1) Название горной системы.

Гималаи

1 балл

2) Географическую широту высшей точки.

28

°



северной



южной



восточной



западной

широты

1 балл

3) Столицу страны, граница с которой проходит через высшую точку.

Катманду

1 балл

4) Название Королевства.

Бутан

1 балл

5) Название «священной» реки.

Ганг

1 балл

6) Мифическое человекообразное существо.

йети

4 балла

Определите **государство** мира, в котором расположены эти три горные системы.

Китай

Задание 4

Инструкция по выполнению задания

Замените пропуски в тексте (числа в скобках) **словами** (существительные, прилагательные) или **числами**. Слова могут быть географическими названиями или понятиями. Ваши ответы внесите в поле для ответов **в нужном падеже и числе**.

Внимание! Ответы с орфографическими ошибками не засчитываются.

25 баллов

Леса мира отличаются большим разнообразием. На севере материков Евразия и (1) **Северная Америка** распространена (2) **тайга** – природная зона хвойных лесов. Самым распространённым деревом в (2) нашей страны является (3) **лиственница**, относящаяся к светлохвойным породам деревьев. К югу от (2), где климат теплее и мягче, распространены (4) **смешанные** леса, они встречаются и в Южном полушарии, например на островах (5) **Новой Зеландии**, открытых А.Тасманом. На тихоокеанском побережье (1) растёт (6) **секвойя** – хвойное дерево, достигающее в высоту 100 м. Такие породы деревьев, как ясень, бук, дуб, типичны для зоны (7) **широколиственных** лесов. В (8) **субтропическом** климатическом поясе произрастают жестколистные леса, они распространены на побережье межматерикового (9) **Средиземного** моря. Некоторые деревья стали символами государств Северного полушария. Так, лист сахарного (10) **клёна** изображён на флаге (11) **Канады**, а кедр красуется на флаге (12) **Ливана**.

В районе параллели (13) **0** ° широты распространены влажные экваториальные леса. В Африке они носят название (14) **гилея**, здесь обитают самые крупные человекообразные обезьяны – (15) **гориллы** и родственники жирафа – (16) **окапи**. В Южной Америке эти леса называют (17) **сельвой**, что в переводе с португальского означает «лес». Считается, что по одному из эндемичных деревьев, произрастающих в (17), названо крупнейшее государство материка – (18) **Бразилия**. Площади влажных экваториальных лесов сокращаются: они вырубаются ради ценной древесины, для расчистки территории под пашни и пастбища. Процесс сокращения лесов получил название (19) **обезлесение**. Страной – лидером по площади лесов в мире остаётся (20) **Россия**.