

ТЕОРЕТИЧЕСКИЙ ТУР

Уважаемый участник олимпиады!

Вам предстоит выполнить теоретические (письменные) и тестовые задания.

Время выполнения заданий теоретического тура 180 минут.

Заполнять 2 лист в бланке ответа и код/шифр участника НЕ НУЖНО!

Выполнение теоретических (письменных) заданий целесообразно организовать следующим образом:

– не спеша, внимательно прочитайте задание и определите, наиболее верный и полный ответ;

– отвечая на теоретический вопрос, обдумайте и сформулируйте конкретный ответ только на поставленный вопрос;

– если Вы отвечаете на задание, связанное с заполнением таблицы или схемы, не старайтесь детализировать информацию, вписывайте только те сведения или данные, которые указаны в вопросе;

– особое внимание обратите на задания, в выполнении которых требуется выразить Ваше мнение с учетом анализа ситуации или поставленной проблемы. Внимательно и вдумчиво определите смысл вопроса и логику ответа (последовательность и точность изложения). Отвечая на вопрос, предлагайте свой вариант решения проблемы, при этом ответ должен быть кратким, но содержать необходимую информацию;

– после выполнения всех предложенных заданий еще раз удостоверьтесь в правильности выбранных Вами ответов и решений.

Выполнение тестовых заданий целесообразно организовать следующим образом:

– не спеша, внимательно прочитайте тестовое задание;

– определите, какой из предложенных вариантов ответа наиболее верный и полный;

– напишите букву, соответствующую выбранному Вами ответу в бланке ответов;

– продолжайте, таким образом, работу до завершения выполнения тестовых заданий;

– после выполнения всех предложенных заданий еще раз удостоверьтесь в правильности ваших ответов;

– если потребуется корректировка выбранного Вами варианта ответа, то неправильный вариант ответа зачеркните крестиком, и рядом напишите новый (исправление должно быть заверено подписью дежурного в аудитории).

Предупреждаем Вас, что:

– при оценке тестовых заданий, где необходимо определить один правильный ответ, 0 баллов выставляется за неверный ответ и в случае, если участником отмечены несколько ответов (в том числе правильный), или все ответы;

– при оценке тестовых заданий, где необходимо определить все правильные ответы, 0 баллов выставляется, если участником отмечены неверные ответы, большее количество ответов, чем предусмотрено в задании (в том числе правильные ответы) или все ответы.

Задание теоретического тура считается выполненным, если Вы вовремя сдаете его членам жюри.

Максимальная оценка – 250 баллов.

Желаем вам успеха!

МОДУЛЬ 1

ЗАДАНИЕ 1. Что является главной точкой немасштабных условных знаков, приведённых ниже? Впишите ответы в соответствующие ячейки правого столбца таблицы.

Описание группы знаков	Пример знака	Главная точка
Знаки правильной геометрической фигуры		
Знаки в виде перспективного изображения объекта		
Знаки с прямым углом в основании		
Знаки в виде сочетания нескольких фигур		

Максимальный балл – 8

ЗАДАНИЕ 2. Иногда люди получают серьёзные отравления, ошибочно принимая части ядовитых растений за съедобные. Установите соответствие ядовитых растений и их частей, которые наиболее часто принимают за съедобные.

Ядовитые растения:

1. Белена чёрная
2. Вех ядовитый
3. Клещевина
4. Белладонна (красавка)
5. Болиголов пятнистый

Части ядовитых растений, ошибочно принимаемые за съедобные	
А	Корень принимается за турнепс
Б	Молодые листья принимают за щавель
В	Корневище принимают за свеклу, турнепс, «дикую морковь» (имеет сладковатый вкус и запах сушеных яблок)
Г	Листья принимают за петрушку
Д	Крупные ягоды, схожие с вишней, обладающие сладковатым вкусом
Е	Семена принимают за орешки

Максимальный балл – 18

ЗАДАНИЕ 3. В зависимости от определенного механизма передачи и места преимущественной локализации процесса инфекционные заболевания человека делятся на группы. Соотнесите группы заболеваний с наименованиями болезней, ответ внесите цифрой в правый столбец таблицы.

1. Кишечные

2. Инфекции дыхательных путей

3. Трансмиссивные инфекции

4. Инфекционные заболевания наружных покровов

5. Инфекции с множественными путями передачи

Наименования болезней	Группы заболеваний
холера	
ветряная оспа	
корь	
дизентерия	
сибирская язва	
малярия	
сыпной тиф	
брюшной тиф	
столбняк	
чума	
энтеровирусные инфекции	

Максимальный балл – 22

ЗАДАНИЕ 4. В рекомендации по безопасному использованию интернет-банка допущен ряд ошибок. Исправьте их, записав в бланк ответов номера исправленных предложений и правильные рекомендации.

1. Используйте сложный пароль блокировки экрана и качественную антивирусную программу.
2. Заходите в банковские приложения, используя отпечаток пальца или функцию распознавания лица.
3. Логин и пароль от входа в мобильный банкинг лучше сохранять в телефоне.
4. В телефоне можно хранить только реквизиты карты: номер, срок действия, проверочный код, а ПИН-код карты нельзя.
5. Избегайте входа в систему мобильного банкинга с чужих устройств.
6. При утере телефона немедленно обратитесь в банк для блокировки карты и в офис мобильного оператора для блокировки SIM-карты.
7. Переходить по ссылкам из SMS-сообщений, можно только если в сообщении сказано, что оно из банка.
8. Подключите функцию отображения текста входящих SMS-уведомлений на экране заблокированного телефона.

Максимальный балл – 15

ЗАДАНИЕ 5. Мониторинг опасных метеорологических явлений и процессов в ЧС является составной частью государственного мониторинга и прогнозирования окружающей природной среды. Мониторинг предусматривает регулярные наблюдения за состоянием метеорологических явлений и процессов, их количественными и качественными показателями. Исходный процесс и явления, определяющие развитие опасных метеорологических явлений, процессов в ЧС приведены в левом столбце таблицы. Впишите в правый столбец порядковые номера соответствующих им наименований опасных метеорологических явлений и процессов.

- | | | |
|--------------------------|-------------------------|--------------------|
| 1. Сильный ветер | 5. Сильный снегопад | 9. Сильный гололед |
| 2. Смерч | 6. Сильные пыльные бури | 10. Заморозки |
| 3. Ливень | 7. Тайфуны | |
| 4. Продолжительные дожди | 8. Крупный град | |

Исходный процесс и явления, определяющие развитие опасных метеорологических явлений, процессов в ЧС	Наименование опасного метеорологического явления, процесса
Циклоны, атмосферные фронты, кучево-дождевая облачность, активное развитие конвективной неустойчивости в атмосфере. Грозы. Рельеф местности	
Мощные кучево-дождевые, грозовые облака, значительная конвективная неустойчивость атмосферы. Проникновение тропического влажного воздуха в умеренные широты	
Синоптические процессы, атмосферные фронты, значительная конвективная неустойчивость, экстремально-мощное развитие кучево-дождевой облачности. Рельеф местности	
Синоптические объекты. Антициклон, гребень повышенного атмосферного давления у поверхности Земли, вторжение холодного арктического воздуха в теплый период года	
Синоптические процессы. Периферия антициклона, сильные горизонтальные барические градиенты. Сухие грозы. Продолжительная сухая погода	
Циклоны в зимний период, теплые сектора циклонов, вынос теплого влажного воздуха на холодную поверхность (при температуре у Земли от 0 до минус 8 °С). Периферия стационарных антициклонов или перед теплым малоподвижным фронтом; местные физико-географические особенности	
Синоптические процессы в тропосфере, синоптические объекты, конвективная неустойчивость, рельеф местности	
Синоптические процессы в тропической зоне мирового океана	
Синоптические процессы, циклоны, атмосферные фронты, кучево-дождевые облака, рельефные местности	
Синоптические процессы, циклоны, атмосферные фронты, кучево-дождевые и слоисто-дождевые облака, конвективная неустойчивость	

ЗАДАНИЕ 6. Электрические и магнитные поля могут вызывать негативное воздействие на организм человека. Перечислите от чего зависит степень опасного и вредного воздействий на человека электрических и магнитных полей?

Максимальный балл – 21

ЗАДАНИЕ 7. В ходе проведения контртеррористической операции могут применяться оружие, боевая техника и специальные средства. Перечислите цели их применения.

Максимальный балл – 24

ЗАДАНИЕ 8. Используя данные таблицы, определите размеры зон заражения А, Б и В при наземном ядерном взрыве исходя из следующих условий:

- направление ветра – СВ;
- скорость ветра 14 м/с;
- мощность взрыва – 200 кт

Размеры зон заражения (км) на следе облака при наземных взрывах

Зона	Скорость ветра, км/ч	Мощность взрыва, млн. т							
		0,1	0,2	0,5	1	2	3	5	10
А	25	116-12	157-15	230-21	309-26	413-32	495-37	604-43	803-54
	50	150-14	200-18	300-25	402-31	538-39	650-45	772-52	1050-65
	75	175-15	233-20	246-27	466-34	626-43	750-50	420-58	1230-73
Б	25	49-6,1	67-7,8	100-10	135-13	182-17	218-19	267-23	358-29
	50	60-6,4	83-8,4	125-12	170-15	231-19	275-23	343-27	461-34
	75	84-6,3	90-8,4	140-12	192-16	262-21	310-24	393-29	530-37
В	25	31-4	43-5,3	65-7,4	89-9,5	121-12	145-14	179-16	240-21
	50	35-3,9	50-5,3	78-7,7	109-10	149-13	180-15	225-19	305-24
	75	35-3,8	50-5,3	83-7,7	118-10	165-13	200-16	253-20	346-25

Примечание. Первое число – длина зоны заражения, второе – максимальная ширина зоны

Максимальный балл – 9

ЗАДАНИЕ 9. В соответствии с Положением о порядке прохождения военной службы в Российской Федерации установлен разный предельный возраст пребывания на военной службе в зависимости от воинского звания. Заполните таблицу, вписав в правый столбец предельный возраст военнослужащих мужского пола, соответствующий званию, указанному в левом столбце таблицы.

Звание	Предельный возраст
генерала армии	
генерал-полковник	
генерал-лейтенант	
полковник	
майор	
лейтенант	
старший сержант	
рядовой	
адмирал	
вице-адмирал	
капитана 1 ранга	
капитан-лейтенант	
старший матрос	

Максимальный балл – 13

ЗАДАНИЕ 10. Два человека ушли в лесной массив. Там они сначала удалились друг от друга на значительное расстояние, а затем заблудились и перестали выходить на связь. Все их электронные устройства разряжены и не работают. Через какое-то время оба человека потеряли возможность самостоятельно передвигаться и находятся неподвижно в лесу вдали друг от друга. Имея при себе по одной одинаковой сигнальной ракете, они запустили их в темное время суток примерно в одно и то же время (но не строго одновременно). Ракеты были зафиксированы камерами ночного неба в пунктах P, Q, R и S, фотографии перед Вами. К сожалению, камеры не работали непрерывно, а их угол обзора ограничен. В результате, каждая камера зафиксировала лишь одну вспышку, и установить, кто именно запустил ракету, замеченную в том или ином пункте, сразу не удалось. Масштаб фотографий различается, положение горизонта на них отмечено белой линией. Считать, что полет ракет был строго вертикальным.

Установите местоположение обоих терпящих бедствие людей и отметьте его на выданном топографическом плане, на котором указаны пункты P, Q, R и S. При решении задания используйте карту звездного неба. Карта построена в небесной системе координат, аналогичной географической. Склонение (аналог широты) составляет 90° в Северном полюсе мира – направлении оси вращения Земли, рядом с которым находится Полярная звезда. Склонение равно 0° на небесном экваторе (проекции плоскости земного экватора), Солнце в своем видимом годовом движении пересекает небесный экватор в дни равноденствий. Отметьте небесные координаты и азимуты точек, где был зафиксирован максимально яркий сигнал от ракеты в каждом из пунктов.

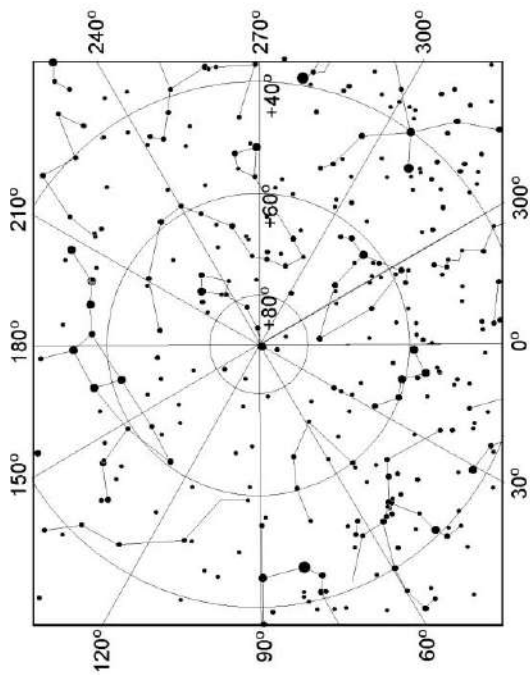


Максимальный балл – 20

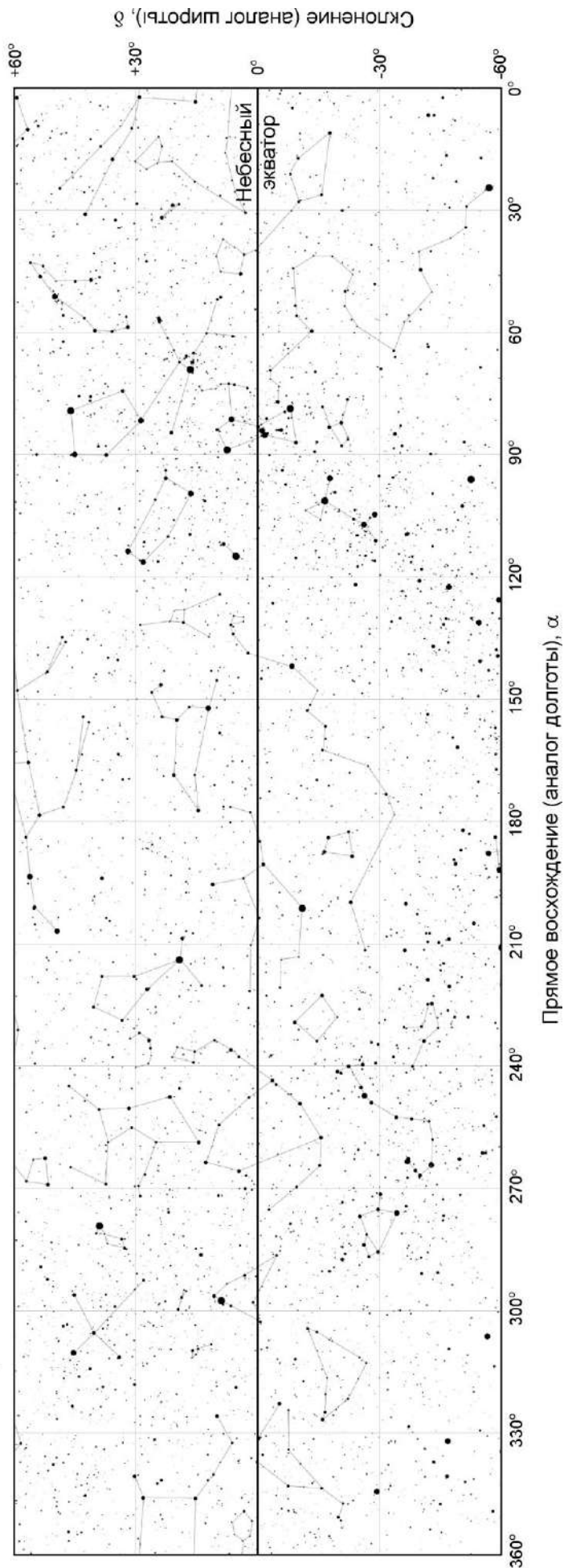
ЗАКЛЮЧИТЕЛЬНЫЙ ЭТАП ВСЕРОССИЙСКОЙ ОЛИМПИАДЫ ШКОЛЬНИКОВ
2022/23 УЧЕБНОГО ГОДА ПО ОСНОВАМ БЕЗОПАСНОСТИ ЖИЗНЕДЕЯТЕЛЬНОСТИ

г. Нальчик, 24 апреля 2023

10 класс



Северная полярная область неба



Экваториальная область неба


Склонение (аналог широты), δ

Прямое восхождение (аналог долготы), α

МОДУЛЬ 2

Тестовые задания

№ п/п	Тестовые задания	Макс. балл
<i>Определите один правильный ответ</i>		
1.	Пешеходный режим предусматривает ограничение скорости электрического средства индивидуальной мобильности до: а) 3 км/ч; б) 5 км/ч; в) 8 км/ч; г) 12 км/ч	2
2.	Дорожный знак «Конец зоны ограничения максимальной скорости» относится к: а) предупреждающим; б) приоритета; в) запрещающим; г) предписывающим	2
3.	Экзотермическая реакция, протекающая в условиях ее прогрессивного самоускорения - это: а) вспышка; б) воспламенение; в) горение; г) самовоспламенение	2
4.	Сели относятся к опасным: а) метеорологическим явлениям; б) геологическим явлениям; в) гидрологическим явлениям; г) геологическим процессам	2
5.	254° - это направление на Каабу (г. Мекка в Саудовской Аравии) будет из: а) Берлина (Германия); б) Владивостока (Россия); в) Донецка (Россия); г) Минска (Белоруссия)	2

6.	Из зажигательных веществ с наибольшей температурой горит: а) напалм; б) термитный состав; в) белый фосфор; г) пирогель	2
7.	Командиры воинских частей и их заместители, а также командиры батальонов и рот награждаются орденом: а) Жукова; б) Кутузова; в) Суворова; г) Ушакова	2
<i>Определите все правильные ответы</i>		
8.	Какие витамины относятся к группе жирорастворимых: а) А; б) В6; в) С; г) D; д) К	6
9.	При каких углах наклона горных склонов образование лавин невозможно? а) 0°-20°; б) 20°-25°; в) 25°-60°; г) 60°-80°	4
10.	 Знак запрещает движение: а) велосипедистов; б) гироскутеров; в) мотоциклов; г) электросамокатов; д) самокатов	4
11.	К преступлениям против общественной безопасности относится: а) вандализм; б) вооружённый мятеж; в) захват заложника; г) мародёрство; д) пиратство	6

12.	К продуктам, которые наиболее часто способствуют возникновению аллергических реакций, относят: а) мясо индейки; б) мясо курицы; в) соя; г) капуста белокочанная; д) моллюски; е) мёд	6
13.	Профилактика неинфекционных заболеваний осуществляется на уровнях: а) популяционном; б) общегосударственном; в) групповом; г) общем; д) индивидуальном	6
14.	К вторичным проявлениям опасных факторов пожара, воздействующим на людей и материальные ценности, относятся: а) дым; б) огнетушащие вещества; в) пониженная концентрация кислорода; г) электрический ток, возникший в результате выноса высокого напряжения на токопроводящие части конструкций; д) токсичные продукты термического разложения	4
15.	Фильтры средств индивидуальной защиты органов дыхания по своему назначению подразделяют на: а) противоаэрозольные; б) противогазовые; в) пылезащитные; г) противодымные; д) комбинированные	6
16.	По характеру результирующего химического воздействия на организм человека химические вещества подразделяют на: а) импульсные; б) сенсibiliзирующие; в) канцерогенные; г) интермиттирующие; д) стохастические	4

17.	Походный строй может быть: а) одношереножным; б) двухшереножным; в) в колонну по одному; г) в колонну по четыре; д) разомкнутым	4
18.	Используемые в стрелковом оружии патроны бывают: а) дробовыми; б) пневматическими; в) зажигательными; г) разрывными; д) испытательными	6
19.	Орденом «Победа» дважды были награждены: а) Сталин И.В.; б) Малиновский Р.Я.; в) Василевский А.М.; г) Рокоссовский К.К.; д) Жуков Г.К.	6
20.	В состав суточного наряда по роте входят: а) выводной; б) дежурный; в) помощник дежурного; г) дневальный; д) разводящий	4
	Количество баллов	<i>max 80</i>

Примечание:

- а) в тестовых заданиях с определением одного ответа за верный ответ начисляется 2 балла;
- б) в тестовых заданиях с определением нескольких ответов за каждый верный ответ начисляется по 2 балла (например, если участник отметил один из двух верных ответов и один неверный ответ, то он получает 2 балла);
- в) при оценке заданий, 0 баллов выставляется за отсутствие правильных ответов, а также, если участником отмечено большее количество ответов, чем предусмотрено в ключе (в том числе правильные) или все ответы.

ЗАКЛЮЧИТЕЛЬНЫЙ ЭТАП ВСЕРОССИЙСКОЙ ОЛИМПИАДЫ
ШКОЛЬНИКОВ 2022/23 УЧЕБНОГО ГОДА
ПО ОСНОВАМ БЕЗОПАСНОСТИ ЖИЗНЕДЕЯТЕЛЬНОСТИ
г. Нальчик, 24 апреля 2023 г.

Код/шифр участника

--	--	--	--	--	--

(фамилия, имя, отчество)

(класс участия)

(класс обучения)

(полное наименование образовательной организации)

Код/шифр участника

--	--	--	--	--	--

ОЦЕНОЧНАЯ ТАБЛИЦА ВЫПОЛНЕНИЯ ЗАДАНИЙ ТЕОРЕТИЧЕСКОГО ТУРА
(заполняется жюри)

Номер задания	Максимальный балл	Фактически набранный балл	Подписи членов жюри
ЗАДАНИЕ 1	8		
ЗАДАНИЕ 2	18		
ЗАДАНИЕ 3	22		
ЗАДАНИЕ 4	15		
ЗАДАНИЕ 5	20		
ЗАДАНИЕ 6	21		
ЗАДАНИЕ 7	24		
ЗАДАНИЕ 8	9		
ЗАДАНИЕ 9	13		
ЗАДАНИЕ 10	20		
ТЕСТЫ	80		
ИТОГО	250		

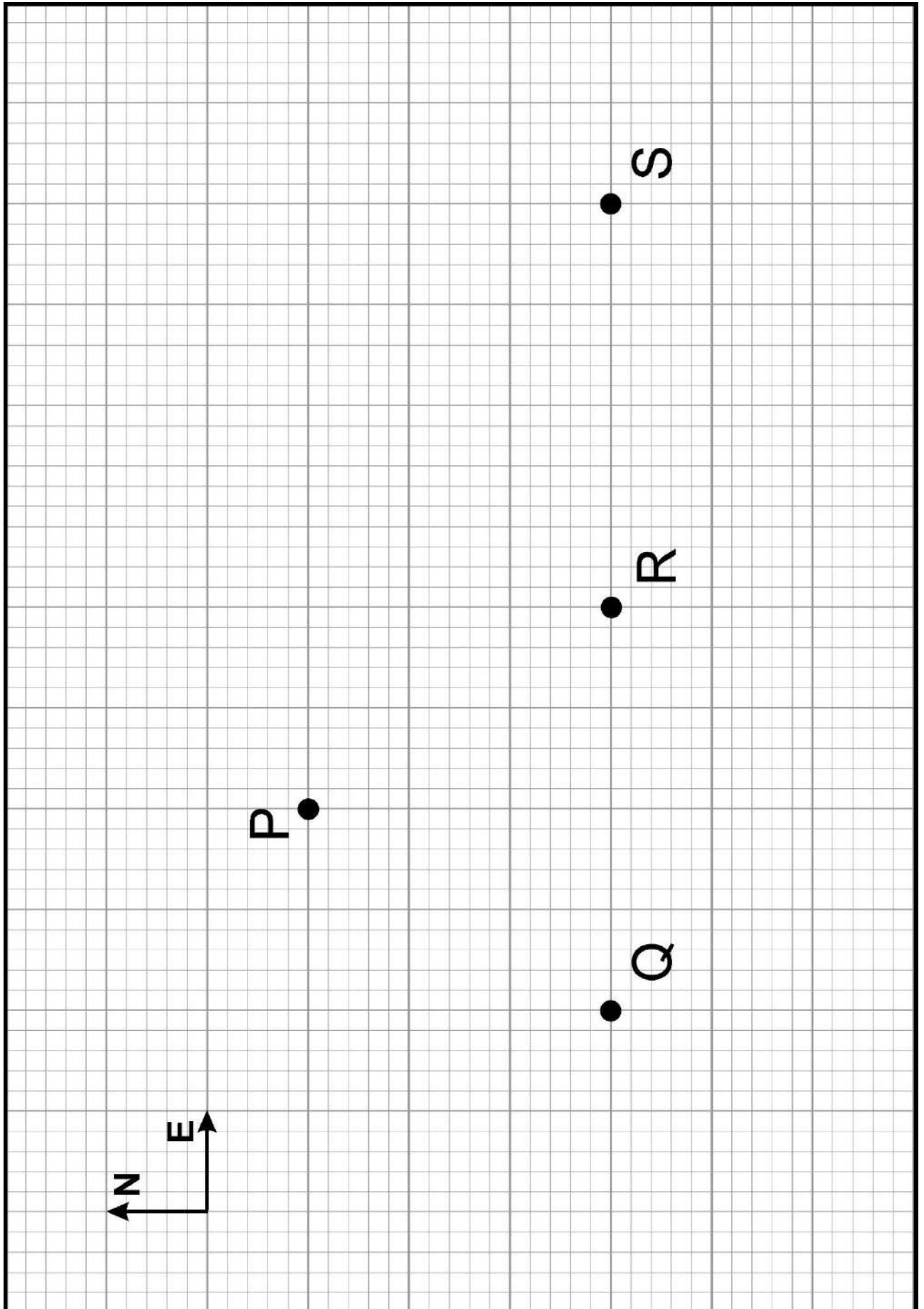
Председатель жюри

(подпись)

А.Х. Маламатов

Код/шифр участника

--	--	--	--	--	--



Код/шифр участника

--	--	--	--	--	--

МОДУЛЬ 2

Номер теста	1	2	3	4	5
Верный ответ					
Номер теста	6	7	8	9	10
Верный ответ					
Номер теста	11	12	13	14	15
Верный ответ					
Номер теста	16	17	18	19	20
Верный ответ					

Оценочные баллы: максимальный – 80 баллов; фактический – _____ баллов

Подписи членов жюри _____