



**ВСЕРОССИЙСКАЯ ОЛИМПИАДА ШКОЛЬНИКОВ
ПО ГЕОГРАФИИ. 2021–2022 уч. г.
МУНИЦИПАЛЬНЫЙ ЭТАП. 11 КЛАСС**

Часть 1

1. Выберите верное утверждение.

- а) Земля – четвёртая от Солнца планета Солнечной системы.
- б) Сила тяжести в Найроби меньше, чем в Монтевидео.
- в) 3 декабря Солнце в Москве поднимется над горизонтом выше, чем в Сочи.
- г) Муссоны меняют своё направление дважды в год под влиянием силы Кориолиса.

2. Выберите неверное соответствие «учёный – достижения».

- а) Н.И. Вавилов – создал учение о мировых центрах происхождения культурных растений.
- б) В.В. Докучаев – сформулировал закон географической зональности.
- в) Ч. Лайель – заложил основы современной геологии.
- г) П.П. Семёнов-Тян-Шанский – разработал первые карты экономического районирования России.

3. Выберите вариант, в котором указаны страны, граничащие с Германией.

- а) Австрия, Словения, Чехия
- б) Польша, Австрия, Дания
- в) Нидерланды, Бельгия, Лихтенштейн
- г) Россия, Швеция, Польша

4. Выберите страну, демографическая пирамида которой будет относиться к прогрессивному типу (расширенное воспроизводство).

- а) Руанда
- б) Бразилия
- в) Россия
- г) Китай

5. Выберите признак, который объединяет следующие страны: Нигерия, Бразилия, Мексика, Аргентина.

- а) Это страны с монархической формой правления.
- б) Эти страны – бывшие колонии Испании.
- в) Это страны с федеративным территориальным устройством.
- г) Это страны, расположенные на одном континенте.

6. Какой из перечисленных природных ресурсов является исчерпаемым и возобновляемым?

- а) приливная энергия
- б) природный газ
- в) пресная вода
- г) солнечная энергия

7. Выберите верную цепочку: «месторождение – полезное ископаемое».

- а) Эль-Гавар – уголь
- б) Итабира – медно-никелевая руда
- в) Уэйпа – алюминиевые руды
- г) Ямбургское – нефть

8. Какие из перечисленных территорий наиболее перспективны с точки зрения производства ветровой электроэнергии?

- а) межгорная котловина
- б) возвышенная равнина
- в) абиссальная равнина
- г) прибрежная шельфовая зона

9. Какой из перечисленных металлов критически важен для производства современных аккумуляторов, в т.ч. для электромобилей?

- а) никель
- б) алюминий
- в) кобальт
- г) литий

10. Выберите вариант, в котором указаны страны – лидеры по сбору кофе.

- а) Бразилия, Вьетнам, Колумбия, Индонезия
- б) Эфиопия, Кения, Мексика, Мадагаскар
- в) Никарагуа, Шри-Ланка, Камбоджа, Бразилия
- г) Уганда, Эфиопия, Индонезия, Австралия

Максимум за часть 1 – 20 баллов.

ЧАСТЬ 2

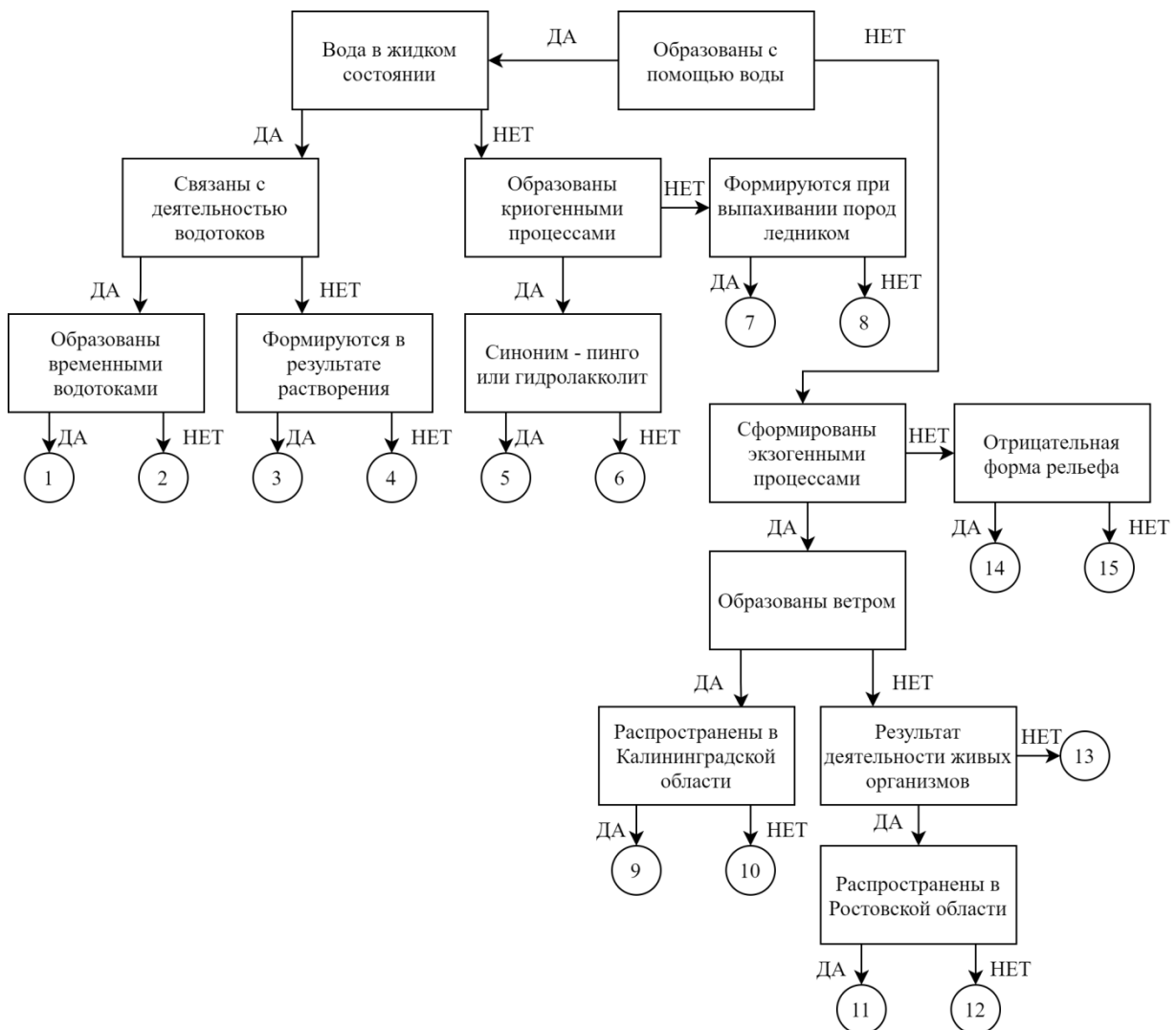
Задание 1

Следуя алгоритму, распределите перечисленные формы рельефа по соответствующим номерам.

Балка
Ярданг
Дюна
Кальдера
Оз

Термитник
Алас
Дельта
Трог
Террикон

Горст
Булгуннях
Поле
Клиф
Осыпной конус



Задание 2

Определите названия стран А, Б, В, которые обладают следующими характеристиками:

- все три страны по географическому положению являются полуостровными и расположены в одной части света;
- большинство верующих стран А и Б исповедуют одинаковую религию;
- страны Б и В имеют монархическую форму правления.

Прочитайте дополнительные характеристики стран и **определите какие из них будут касаться определённых Вами стран** (три характеристики для каждой страны).

- 1) Входит в НАТО.
- 2) Территория страны лежит в пределах мезозойской складчатости.
- 3) 21 марта угол падения солнечных лучей в столице страны составляет чуть меньше 90° .
- 4) Крупнейший город страны, в три раза больше по численности населения, чем столица.
- 5) На флаге страны изображён объект Всемирного наследия ЮНЕСКО.
- 6) В стране проживает самый крупный по численности народ, не имеющий своего национально-территориального образования на политической карте мира.
- 7) Входит в ОПЕК.
- 8) Государственный язык является одним из официальных языков ООН.
- 9) Омывается водами залива, носящего старое название соседнего со страной королевства.

Буква страны	Название страны	Номера дополнительных характеристик
А		
Б		
В		

Ответьте на дополнительные вопросы:

- 1) О каком народе идёт речь в характеристике № 6?
- 2) О каком языке идёт речь в характеристике № 8?
- 3) Какое старое название носило королевство в характеристике № 9?

Задание 3

Пользуясь знаниями по географии, полученными в предыдущие годы, найдите ошибочный элемент («белую ворону») в каждом логическом ряду. Обоснуйте исключение ошибочного элемента (верно определён общий признак для четырёх объектов в логическом ряду). Приведите название ещё одного объекта для продолжения логического ряда, подходящего под объединяющий признак.

В ответе должен быть лишь один вариант ответа: «лишний объект – объяснение – продолжение ряда».

Количественные значения не могут являться общим признаком, если они не переходят в качественные.

Отсутствие какого-то свойства не может являться правильным ответом.

В каждом логическом ряду напишите:

1. Ошибку в логическом ряду
2. Обоснование исключения
3. Ваш пример для продолжения логического ряда

- 1) Кабо-Верде – Мозамбик – Аомынь – Азорские острова – Восточный Тимор.
- 2) Вити-Леву – Лусон – Биoko – Суматра – Зеландия.
- 3) Бавария – Амазонас – Техас – Республика Саха (Якутия) – Западная Австралия.

Задание 4

В таблице приведены некоторые данные о трёх сельскохозяйственных культурах. Пользуясь этими данными и приведёнными ниже краткими описаниями, выполните задания.

Таблица. Сведения о культурных растениях

Культура	Валовый сбор в России, тыс. т (2020)	Страны – лидеры по валовому сбору	Субъекты РФ – лидеры по валовому сбору	Оптимальная сумма активных температур, °С
<i>А</i>	0,03	КНР, Индия, США	Ставропольский край	2800–3600
<i>Б</i>	2573,1	Канада, КНР, Индия	Красноярский край, Алтайский край, Тульская область	1700–2000
<i>В</i>	32395,1	Россия, Франция, США	Краснодарский край, Курская область, Воронежская область	2200–2700

1. *Культура А* относится к категории прядильных и сыграла важную роль в запуске промышленной революции в Великобритании. В первой половине XIX в. одним из важнейших производителей *культуры А* стали США; в южных штатах даже сложился регион, названный в честь этой культуры. В СССР *культура А* выращивалась преимущественно в Средней Азии, где игнорирование экологических норм вкупе с неумеренным стремлением к повышению

урожайности привело к экологической катастрофе и возникновению крупной антропогенной пустыни.

Назовите культуру *А*.

В какой из советских республик в основном выращивалась культура *А*?

Назовите пустыню, о которой идёт речь в тексте 1, и объясните причины её возникновения.

2. Культура *Б* – важное масличное и кормовое растение, устойчивое к низким температурам и распространённое в умеренном климатическом поясе. За последние 50 лет её валовой сбор возрос более чем в десять раз благодаря трём факторам. Во-первых, в 1970-х гг. в Канаде была выведена разновидность культуры *Б* с пониженным содержанием вредной для здоровья эруковой кислоты. Во-вторых, в конце XX в. появились генетически модифицированные сорта культуры *Б*, устойчивые к вредителям, болезням и засухам. В-третьих, масло культуры *Б* является сырьём для производства биодизеля, спрос на который в Европе резко возрос в начале 2000-х гг.

Назовите культуру *Б*.

Какое название носит упомянутая в тексте 2 разновидность культуры *Б*?

Почему в начале XXI в. спрос на биодизель в Европе резко вырос и какой эффект должно оказать его внедрение?

3. Культура *В* – техническая, но при этом относится к разновидностям употребляемой в пищу овощной культуры, возникшей в Переднеазиатском центре происхождения культурных растений. Произрастает в умеренном поясе и является одним из двух основных источников производства важного пищевого продукта наряду с другой культурой, в основном произрастающей в жарком климате.

Назовите культуру *В*.

О какой культуре жаркого климата, источнике того же продукта, идёт речь в тексте 3?

Объясните понятие «центр происхождения культурных растений». Какой исследователь считается автором этого понятия? Какой из центров, по современным историческим представлениям, возник раньше всего?

Практическая часть

Для выполнения заданий практической части используйте цветную карту.

1. Определите численный и именованный масштаб карты, если длина одной минуты по меридиану на карте равна 1,85 см.
2. Определите географические координаты маяка, расположенного в квадрате 98/58 с точностью до десятков секунд.
Ответ запишите в виде ** гр ** мин ** сек. Обязательно укажите широту и долготу.
3. Определите истинный азимут взлётно-посадочной полосы с юго-востока на северо-запад, если магнитный азимут этого направления $335^{\circ}10'$, магнитное склонение восточное и равно $3^{\circ}10'$. Ответ запишите в виде ** гр ** мин.
4. Назовите технические сооружения под №№ 1 и 2.
5. Назовите два вида грунтов, которые показаны на этой территории. Ответ запишите в именительном падеже множественного числа.
6. Что обозначено под № 3?
7. Определите государство и его столицу, изображённую на этой карте. Назовите форму правления государства и титул его руководителя; полезное ископаемое, по запасам которого страна занимает 3-е место в мире.
8. Назовите залив № 4, омывающий побережье этого государства, и основной экзогенный процесс рельефообразования на этой территории.
9. Определите максимальный перепад высот на данной территории.

Максимум за часть 2 – 80 баллов.

Максимум за всю работу – 100 баллов.