

Всероссийская олимпиада школьников по ГЕОГРАФИИ

Региональный этап
2018/2019 учебного года

Задания и листы ответов первой (теоретической) и второй (практической) частей для 10,11 классов

--

ФИО участника (заполнить обязательно!)

ПЕРЕД ВЫПОЛНЕНИЕМ ЗАДАНИЯ ВНИМАТЕЛЬНО ПРОЧТИТЕ ИНСТРУКЦИЮ

- Задания регионального тура разделены на три части.
- На выполнение всех заданий отводится 4 часа (240 минут).
- На выполнение заданий первой и второй частей (4 задачи и задания по карте) отводится 3 часа 20 минут (200 минут).
- На выполнение заданий третьей части (тест из 20 вопросов) отводится 40 минут.
- Максимальная оценка за выполнение заданий первой части составляет 60 баллов (правильные и полные ответы на четыре задачи; по 15 баллов за одну задачу), за выполнение заданий второй части (задания по карте) – 20 баллов. Максимальная оценка за правильные ответы на вопросы задания третьей части – 20 баллов.
- Максимальная оценка за выполнение заданий всех трёх частей регионального тура – 100 баллов.
- Использование любых справочных материалов и устройств мобильной связи НЕ допускается.
- Для ответов на вопросы можно пользоваться калькулятором и измерительной линейкой.
- Для записи ответов используйте полученные вами листы заданий с полями для ответов.
- Персональные данные записывайте только на титульном листе, остальные листы, на которых вы будете писать ответы, не подписывайте.
- Ответы пишите авторучкой с синей или черной пастой (чернилами).
- Используйте листы-вкладки с иллюстрациями.
- Черновики не проверяются и не оцениваются.

ЗАДАНИЯ ПЕРВОЙ (ТЕОРЕТИЧЕСКОЙ) ЧАСТИ

Задача 1. На рисунке 1 (лист-вкладка) отображены характеристики стран, занимавших в 2017 году первые десять мест в мире по стоимости экспорта одного из самых распространённых продовольственных товаров.

- Размер кружка пропорционален стоимости экспорта данного товара за 2017 г.; кружки, соответствующие странам с отрицательным сальдо торгового баланса по нему, заштрихованы.
- Ось X — коэффициент концентрации экспорта (чем больше стран-импортёров, тем его значение ближе к 0, если товар поставляется только в одну страну, коэффициент равен 1);
- Ось Y — среднее расстояние до стран-импортёров (рассчитывается с учётом стоимости экспорта в каждую из них).

Пять стран — *Бразилия, Германия, Индия, Куба и Таиланд* — обозначены на рисунке цифрами.

Проанализируйте рисунок и ответьте на следующие вопросы.

Что это за продовольственный товар? _____

Какие страны-экспортёры этого товара обозначены на рисунке цифрами 1–5?

1	
2	
3	

4	
5	

Какая из стран, входящих в первую десятку мировых лидеров по стоимости экспорта этого товара, _____ не _____ является его производителем? _____

Какие основные виды сырья используются для производства этого товара в остальных девяти странах?

Виды сырья	Страны (названия)
I. _____ _____	_____ _____ _____ _____

Государства какого крупного региона мира в основном импортируют этот товар из страны 5? _____

Е. Почему у страны 1 значение коэффициента концентрации экспорта значительно ниже, чем у Мексики, а среднее расстояние до стран-импортёров — самое большое?

Задача 2. На рисунке 2 (лист-вкладка) представлены графики многолетней динамики минимальных за летне-осенний период расходов воды и соответствующих им уровней воды для реки Ока (по данным наблюдений на гидрологическом посту Кашира), а также динамики годовых и сезонных сумм осадков в среднем по водосбору Оки выше Каширы.

А. Назовите фазу водного режима, для которой характерен минимум расходов воды в теплый период года, и преобладающий в течение данной фазы тип питания реки. Фаза водного режима _____
Преобладающий тип питания _____

Б. Определите, на сколько в процентном отношении изменились значения расходов воды и средние суммы осадков для последние 3 полных десятилетия (1980-2010 гг.) относительно середины XX века (1940-1970 гг.)

Изменение расходов воды: _____%

Изменение сумм годовых осадков: _____%

В. Объясните, как наблюдаемое увеличение сумм осадков и их сезонного распределения в бассейне Оки связано с глобальными климатическими изменениями.

Какую при этом роль играет зависимость влажности насыщения от температуры воздуха? _____

Г. Увеличение летних минимальных расходов воды происходит на фоне увеличения зимних и годовых сумм осадков, однако летние суммы осадков не увеличивается. Какое фундаментальное свойство гидрологической системы иллюстрирует такая динамика сумм осадков и расходов воды? _____

Как она связана с режимом питания реки Ока?

Д. Уровень воды в реке в общем случае определяется ее расходом (чем больше расход, тем больше уровень воды). Однако графики на рисунке 2 (лист-вкладка) показывают разнонаправленные многолетние изменения этих двух величин. Каким образом деятельность человека повлияла на эти изменения?

Укажите период наибольшей интенсивности этого вида деятельности (с точностью до десятилетия) _____

Укажите сопряженный в этой деятельностью вид русловой деформации _____

Укажите основной экономико-географический фактор, способствующий развитию этого вида деятельности на данном участке Оки _____

Задача 3. Организация объединенных наций рекомендует статистическим службам крупных государств при подготовке к переписям населения проводить пробные выборочные переписи. В 2018 г. для такой «репетиции» будущей Всероссийской переписи было выбрано десять территорий с суммарной численностью населения примерно 550 тыс. человек. Данные территории, расположенные в девяти субъектах Российской Федерации, перечислены в таблице 1.

Назовите эти субъекты (заполните пустующие ячейки таблицы 1, зная, что две территории находятся в пределах одного субъекта) и ответьте на дополнительные вопросы.

Таблица 1. Территории, где в октябре 2018 г. проводилась пробная перепись населения.

№	Название территорий	Субъекты Российской Федерации
1	Муниципальный район «Хангаласский улус»	
2	Алеутский муниципальный район	
3	Городской округ – город Минусинск	
4	Нижнеудинский муниципальный район	
5	Катангский муниципальный район	
6	Городской округ Великий Новгород	
7	Поселок городского типа Южно-Курильск	
8	Эльбрусский муниципальный район	
9	Район «Свиблово»	Москва
10	Муниципальный округ «Княжево»	Санкт-Петербург

В каком году запланировано проведение следующей Всероссийской переписи населения? _____

Какая доля населения России (с точностью до 0,1%) была охвачена предварительной переписью населения в 2018 г.? _____

В скольких часовых поясах проводилась эта пробная перепись? _____

Население какой из этих территорий не могло быть учтено при проведении Первой всеобщей переписи населения Российской империи в 1897 г.? По какой причине?

а) номер строки из таблицы 1 № _____

б) причина _____

Для каких из десяти территорий по результатам предварительной переписи 2018 г. будут установлены (укажите номер строки из таблицы 1):

а) самый низкий средний возраст населения № _____

б) минимальная доля русского населения № _____

Задача 4.

1.

*Люблю тебя, Петра творенье,
Люблю твой строгий, стройный вид,
Невы державное теченье,
Береговой её гранит,
Твоих оград узор чугунный,
Твоих задумчивых ночей
Прозрачный сумрак, блеск безлунный,
Когда я в комнате моей
Пишу, читаю без лампады,
И ясны спящие громады
Пустынных улиц, и светла
Адмиралтейская игла,
И не пуская тьму ночную
На золотые небеса,
Одна заря сменить другую
Спешит, дав ночи полчаса.*

А. Пушкин

2.

*Взгляни, как медленно,
как надменно, —
степенство северное
храня, —
идет
торжественная замена
пространства ночи
пространством дня.
И наступает
пространство света!
Оно приходит,
чтобы смогли
в свое родное
скудное лето
вернуться птицы
с Большой земли...*

Р. Рождественский

Как называются природные явления, которые наблюдали эти поэты?

Явление 1 _____ Явление 2 _____

Подчеркните в списке места, в которых можно наблюдать природное явление, описанное в отрывке из поэмы А. С. Пушкина «Медный всадник».

Список мест: Аландские острова, месторождение Брент, Дворцовый мост, порт Котка, месторождение Центральная Оха, остров Рюген, порт Саутгемптон, подножие вулкана Сент-Хелен, подножие вулкана Эйяфьядлайёкюдль, Эресуннский мост

Какова минимальная и максимальная продолжительность периодов, в течение которых наблюдается природное явление 2, и где должен располагаться наблюдатель, чтобы её зафиксировать? (укажите широту)

Минимальная продолжительность		Максимальная продолжительность	
Кол-во суток	Где наблюдается	Кол-во суток	Где наблюдается

Обитателям перечисленных ниже поселений, как и жителям Норильска, которому посвящено стихотворение Р. Рождественского, хорошо знакомо природное явление 2. Какой стране принадлежит поселение, где наблюдается наибольшая продолжительность этого явления?

Поселения: метеостанция Алерт на острове Элсмир, посёлок Баренцбург, город Барроу, посёлок Диксон, город Рованиemi, авиабаза Туле

Страна _____

ЗАДАНИЯ ВТОРОЙ (ПРАКТИЧЕСКОЙ) ЧАСТИ (СМ. КАРТУ НА ЛИСТЕ-ВКЛАДКЕ)

1. Какой город-порт изображён в центральной части карты? _____
В какой стране он находится? _____

2. Каково хозяйственное назначение линейных водных объектов, расположенных в юго-восточной части карты на правом берегу реки Вента? _____

Определите суммарную длину этих объектов на местности (в метрах) в пределах квадрата, который обозначен цифрой 1. _____

3. Определите координаты железнодорожной станции Вента. Ответ представьте в формате «градусы — минуты — секунды». _____

4. Как называются вытянутые положительные формы рельефа, расположенные на морском побережье в западной части карты? _____. К какому типу форм рельефа по происхождению они относятся? _____. Как называется находящийся на побережье этого моря объект культурного и природного наследия ЮНЕСКО, на территории которого подобные формы рельефа — одни из самых крупных в России? _____

5. Какие хозяйственные объекты, связанные с основной специализацией изображённого на карте морского порта, обозначены таким же условным знаком, как на рисунке 3?



Рис. 3.

Назовите любые два российских морских порта в бассейне Атлантического океана, имеющие сходную с этим портом специализацию. _____, _____

6. Какой объект, расположенный в северо-восточной части карты, обозначен таким же условным знаком, как на рисунке 4? _____



Рис. 4

На территории какой страны начинается крупнейшая в мире транспортная система, частью которой он является? _____

7. Рассчитайте величину расхода воды (в $\text{м}^3/\text{с}$) в реке Вента в створе АБ, предположив, что поперечное сечение её русла имеет форму прямоугольника. Ответ выразите в $\text{м}^3/\text{с}$ и приведите расчёты.

Расчёты	Ответ:
---------	--------

8. Сможет ли наблюдатель, который стоит на земле в населённом пункте Гурины и смотрит строго на запад, увидеть море? Растительность и непрозрачность атмосферы не могут препятствовать видимости. Ответ поясните. _____

9. Сможет ли судно, которое имеет осадку 4 метра, двигаясь строго по фарватеру, подняться вверх по реке Вента до точки X, если учесть, что от киля судна до дна реки должно быть не меньше 1 м, а габариты судна позволяют ему пройти под всеми мостами? Считайте, что максимальные глубины в реке увеличиваются к устью. Ответ поясните. _____

10. Определите, часть территории какого населённого пункта изображена на фрагменте снимка Земли из космоса на рисунке 5 (лист-вкладка)? _____

ЛИСТ-ВКЛАДКА К ЗАДАНИЯМ ДЛЯ 10, 11 КЛАССА

РИСУНОК 1 К ЗАДАЧЕ 1

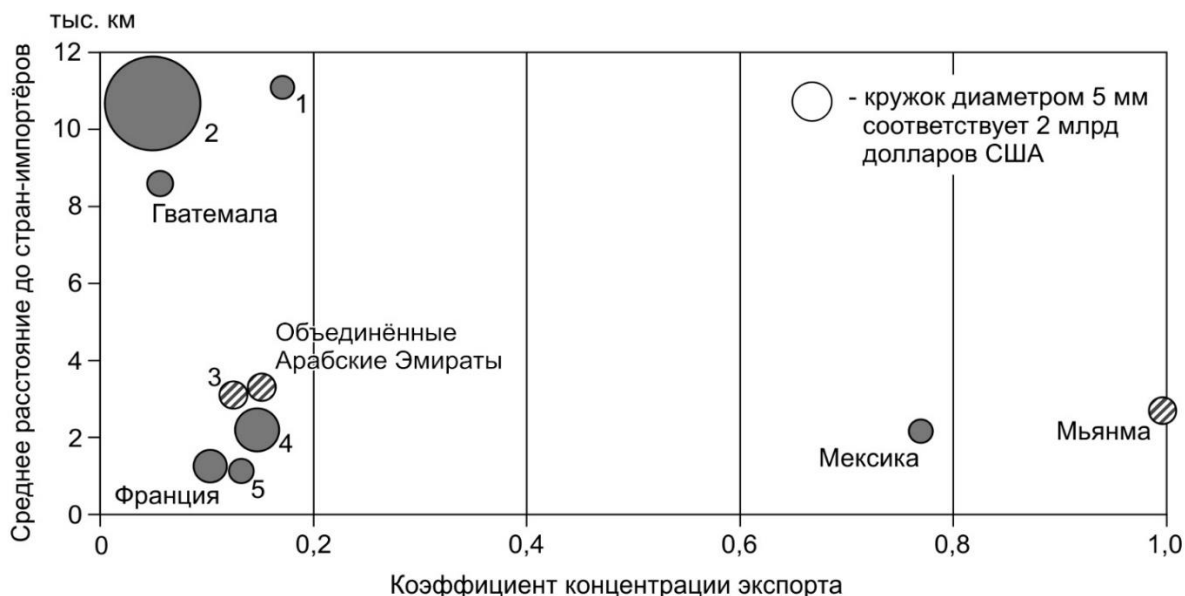
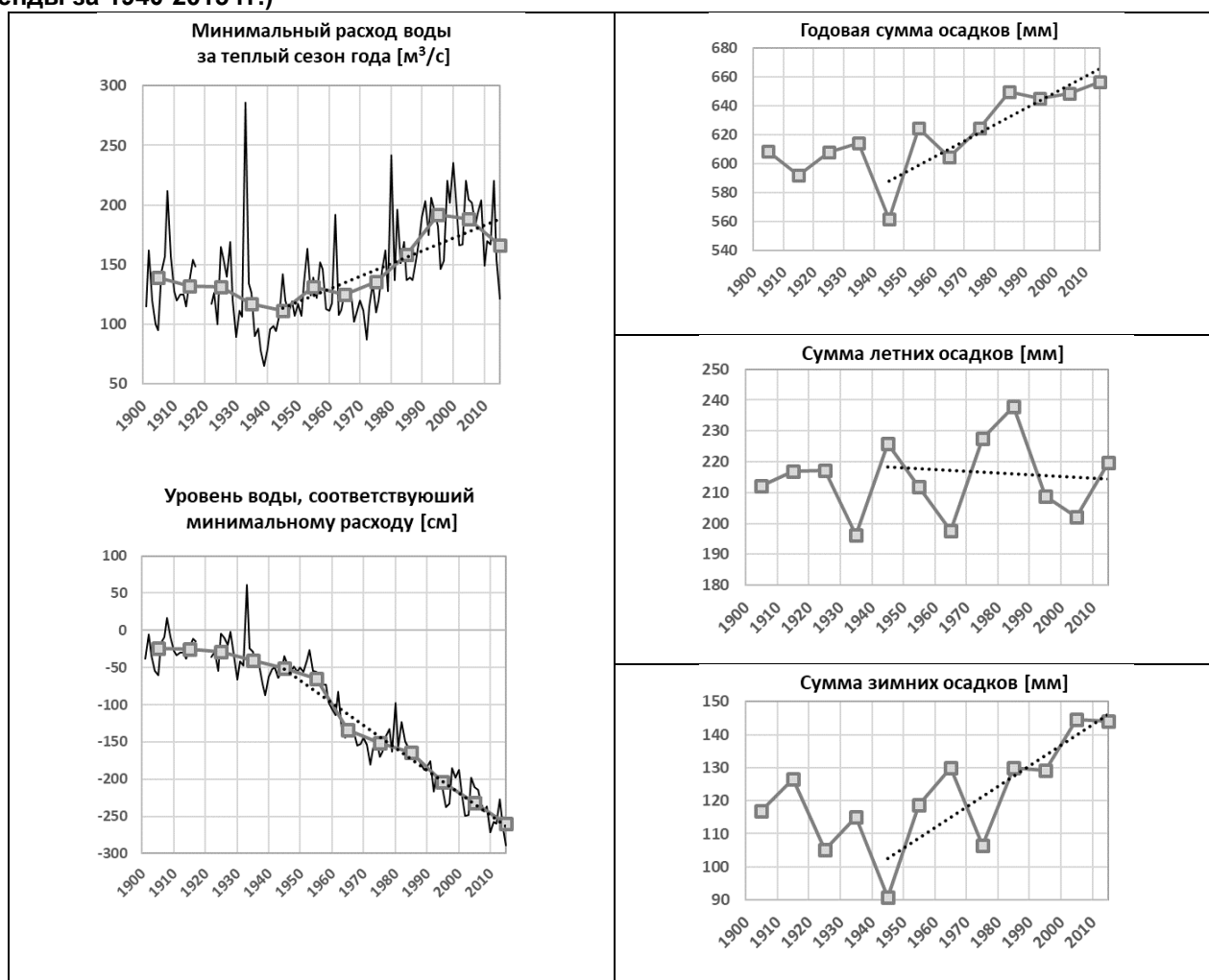


РИСУНОК 2 К ЗАДАЧЕ 2

Динамика минимального расхода воды за теплый сезон и соответствующего ему уровня воды (слева), сумм годовых, летних и зимних осадков (справа) за 1901-2015 гг. (Квадратными маркерами показаны средние значения за 10-летние периоды. Чёрной пунктирной линией показаны линейные тренды за 1940-2015 гг.)



(СМ. НА ОБОРОТЕ)

РИСУНОК 5 К ЗАДАНИЮ 10 ВТОРОЙ (ПРАКТИЧЕСКОЙ) ЧАСТИ



(СМ. НА ОБОРОТЕ)

Карта к заданиям второй (практической) части

