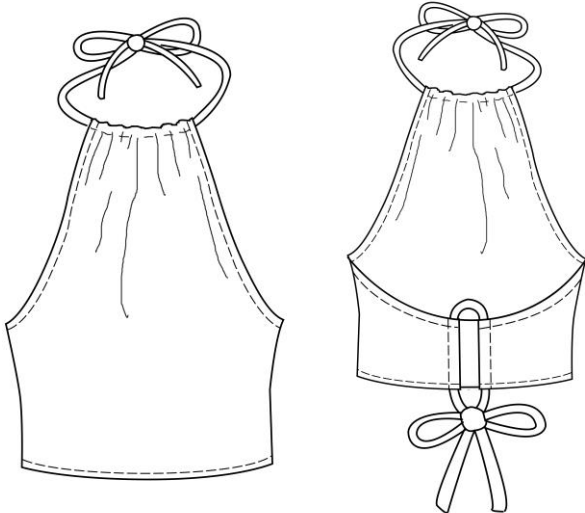


10-11 класс. «Изготовление макета летнего топа с американской проймой»

Перед началом работы внимательно прочтите задание, изучите объект труда, наличие материалов и приспособлений для работы.

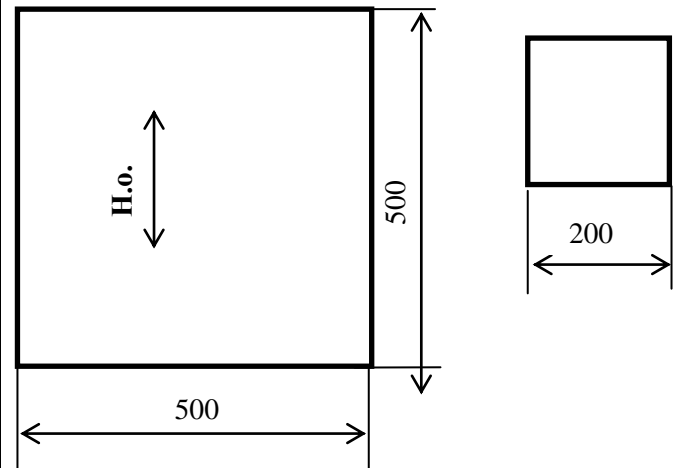
Задание:

Выполните обработку макета летнего топа с наличием в конструкции изделия накладных декоративных деталей. Оформите топ элементами декора из предложенных материалов.



Материалы:

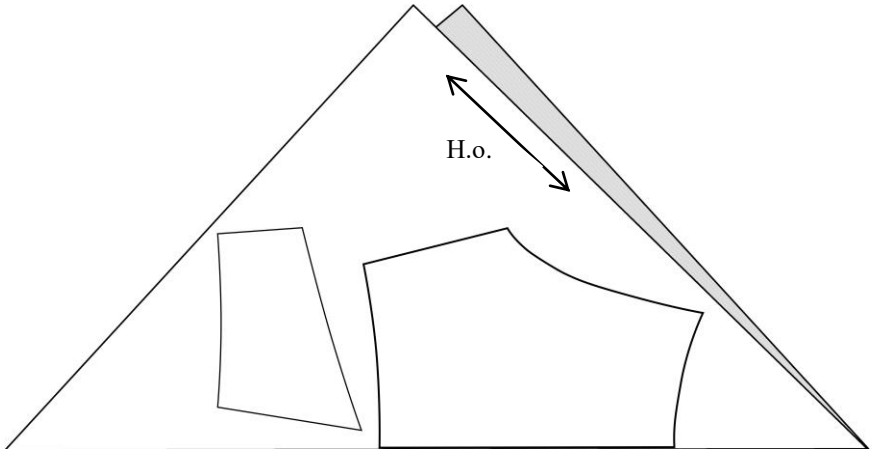
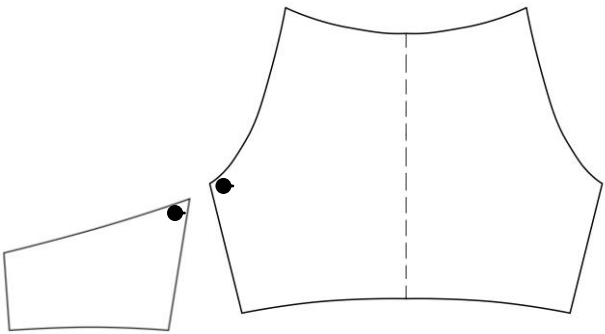
1. Основная ткань 500мм * 500мм.
2. Отделочная ткань (набивная) 200мм * 200мм.
3. Косая бейка 100 см.
4. Элементы декора (тесьма, кружево, ленты, мулине для вышивания, пуговицы).



Американской проймой называется очень открытая пройма. Она часто используется в летних платьях, блузах, жилетах и топах.

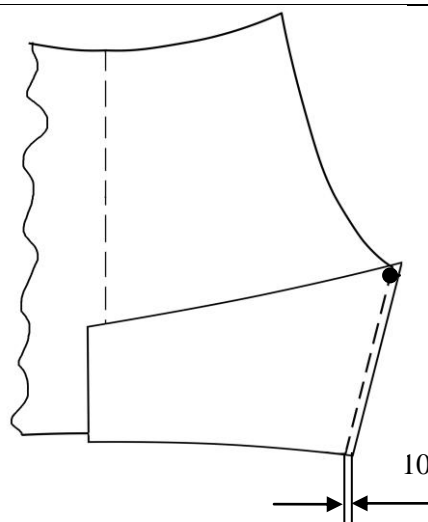
Блузки с американской проймой кажутся оригинальными и необычайно привлекательными ввиду того, что замечательно подчёркивают нежность и хрупкость женской фигуры. Как и любая одежда, открытые топы могут иметь разнообразные декоративные детали: маленькие накладные кармашки, вырез, рюши, ряд оборок, аппликацию, драпировку.

Технологическая карта изготовления макета топа

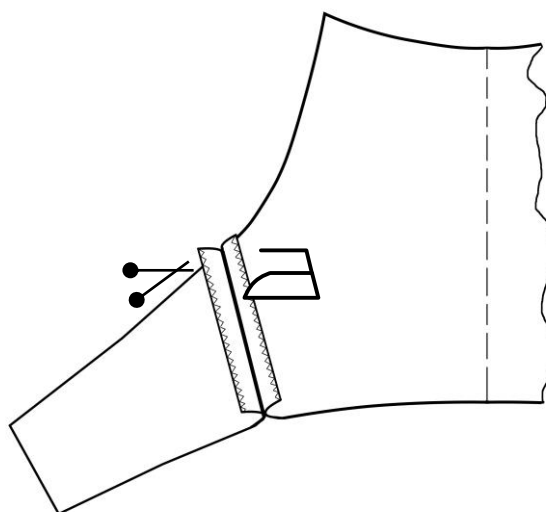
| Описание операции | Графическое изображение |
|--|--|
| <p>1. Внесите <u>в конструкцию изделия</u> накладные декоративные детали (деталь). Продумайте декор макета летнего топа.</p> <p>При необходимости выполните эскиз, выкройки накладных деталей.</p> <p>Вы можете использовать любые предложенные Вам материалы.</p> <p>От места расположения новых конструктивных деталей и отделки, возможно, поменяется порядок выполнения работы. По ходу работы Ваши первоначальные идеи могут измениться. Не задерживайтесь на этом этапе!</p> | |
| <p>2. Вырежьте выкройки топа (смотрите приложение на листе № 5, №6).</p> | |
| <p>3. Произведите раскрой деталей изделия, соблюдая направление долевой нити и заданные параметры.</p> |  <p style="text-align: center;">Сгиб ткани, середина</p> |
| <p>4. Отметьте места расположения контрольных меток (на пересечении линий обмеловки) и линию середины переда топа.</p> |  |

5. Выполните обработку боковых срезов топа.

Сложите детали лицевыми сторонами друг к другу, совместив контрольные метки сверху и срезы линий низа деталей топа снизу, сколите булавками, сметайте. Стачайте шириной шва 10 мм.

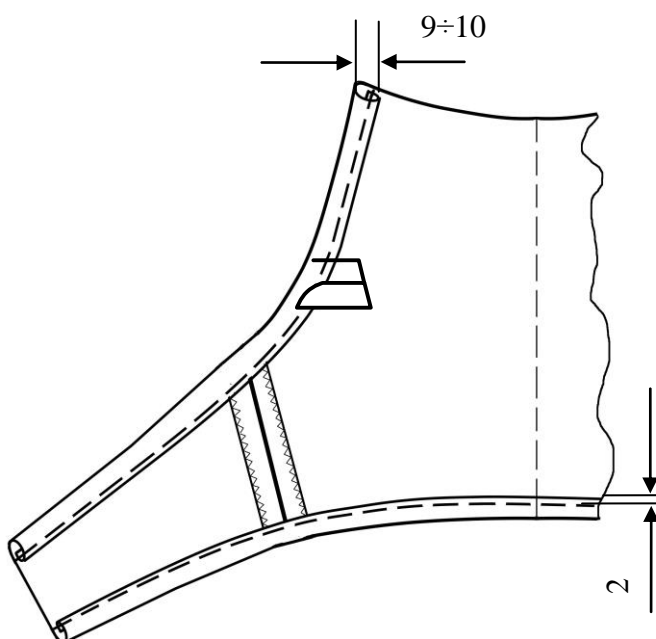


6. Обработайте срезы зигзагообразной строчкой. Швы разутюжьте. Подровняйте срезы пройм.

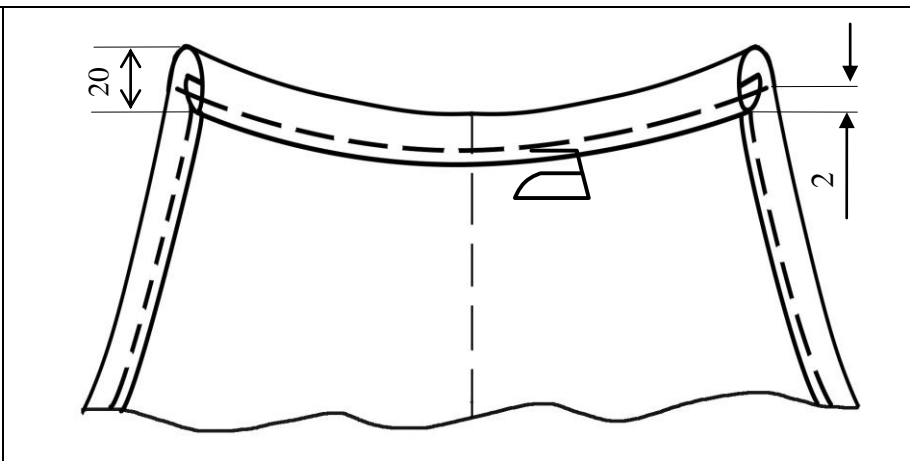


7. Припуски по срезам пройм и линиям низа топа обработайте швом вподгибку с закрытым срезом. Предварительно заметайте.

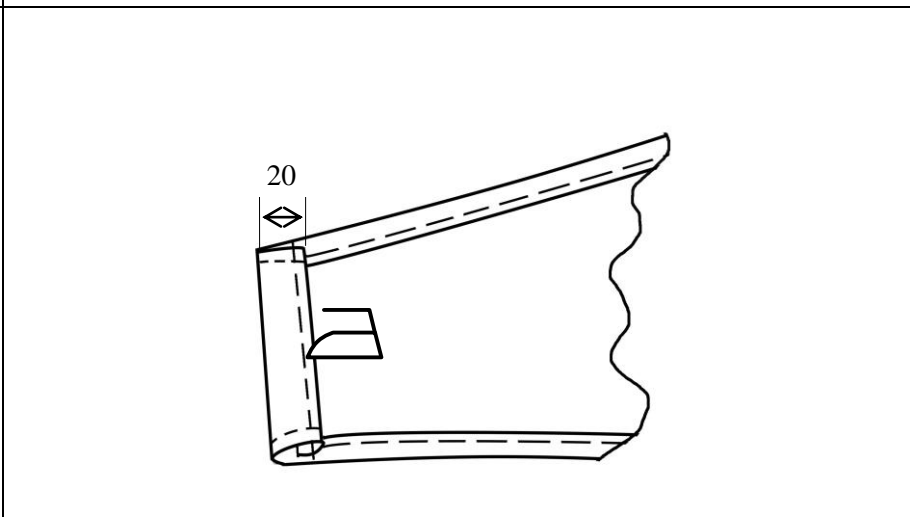
Величина подгиба $9 \div 10$ мм. Строчку проложите на расстоянии 2 мм от подогнутого среза. Отутюжьте обработанные срезы с изнаночной стороны.



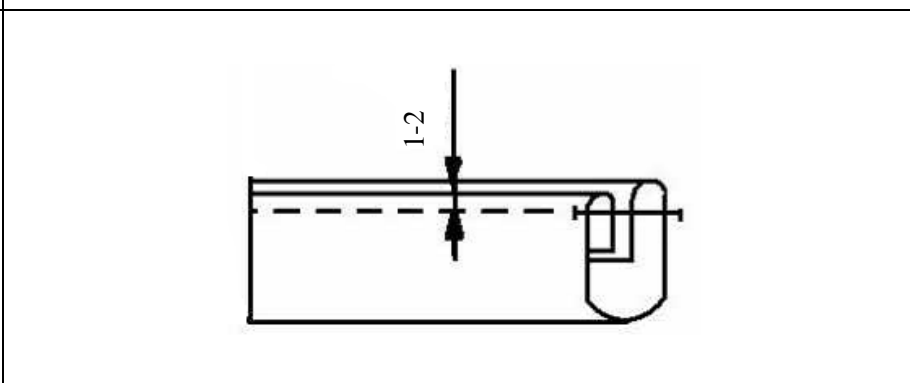
8. Срез горловины переда обработайте швом вподгибку с закрытым срезом для образования кулиски, учитывая вогнутую форму горловины. Ширина подгиба в готовом виде 20 мм. Строчку проложите на расстоянии 2 мм от подогнутого среза и доведите её до самого края проймы. Отутюжьте.



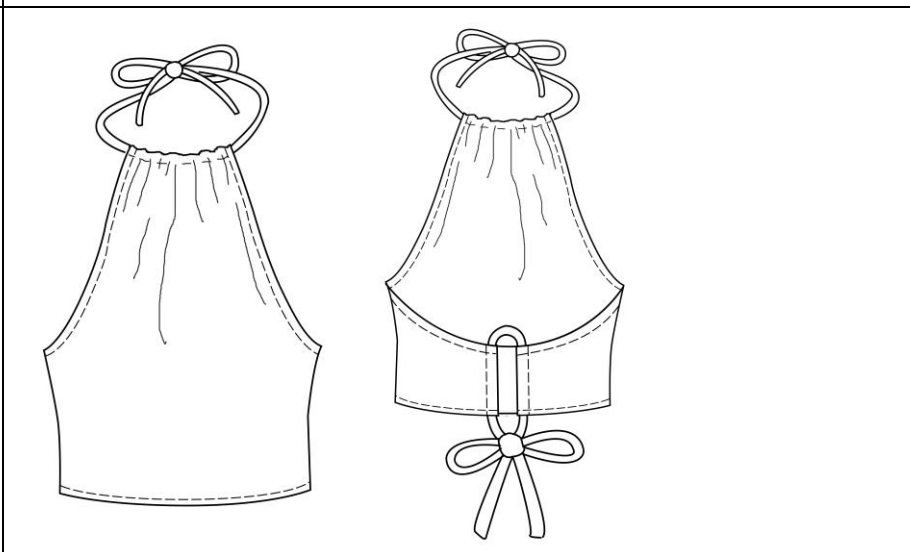
9. Обработайте последовательно средние срезы спинки топа швом вподгибку с закрытым срезом, образуя пару кулисок. Строчку проложите на расстоянии 2 мм от подогнутого среза. Доведите её до самых контуров деталей. Отутюжьте.



10. Из косой бейки подготовьте шнуры длиной 70 и 30 см для вдевания в кулиски. Для этого косую бейку сложите вдвое вдоль посередине лицевой стороной вверх, настрочите на расстоянии 1-2 мм от подогнутого края.

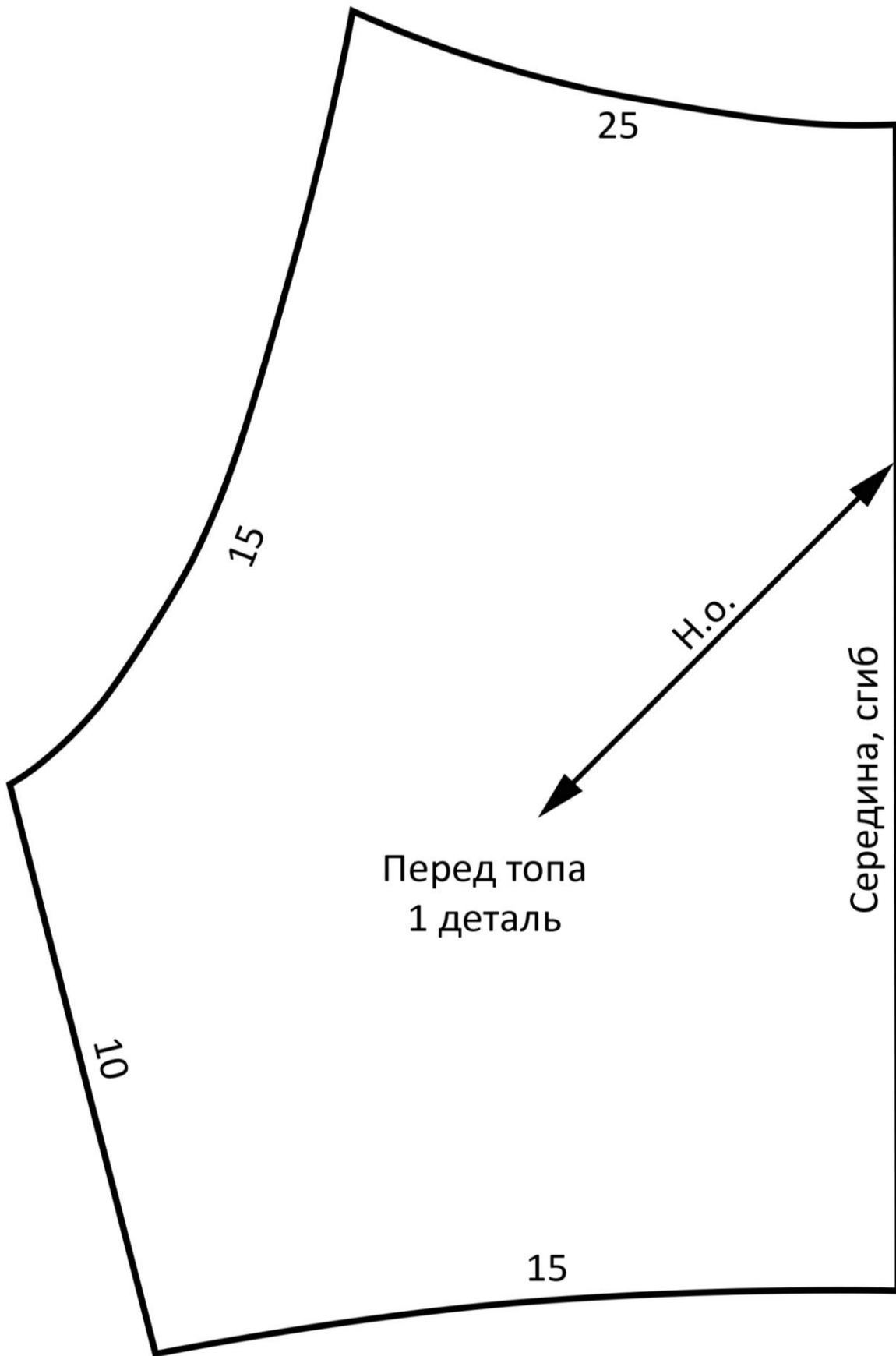


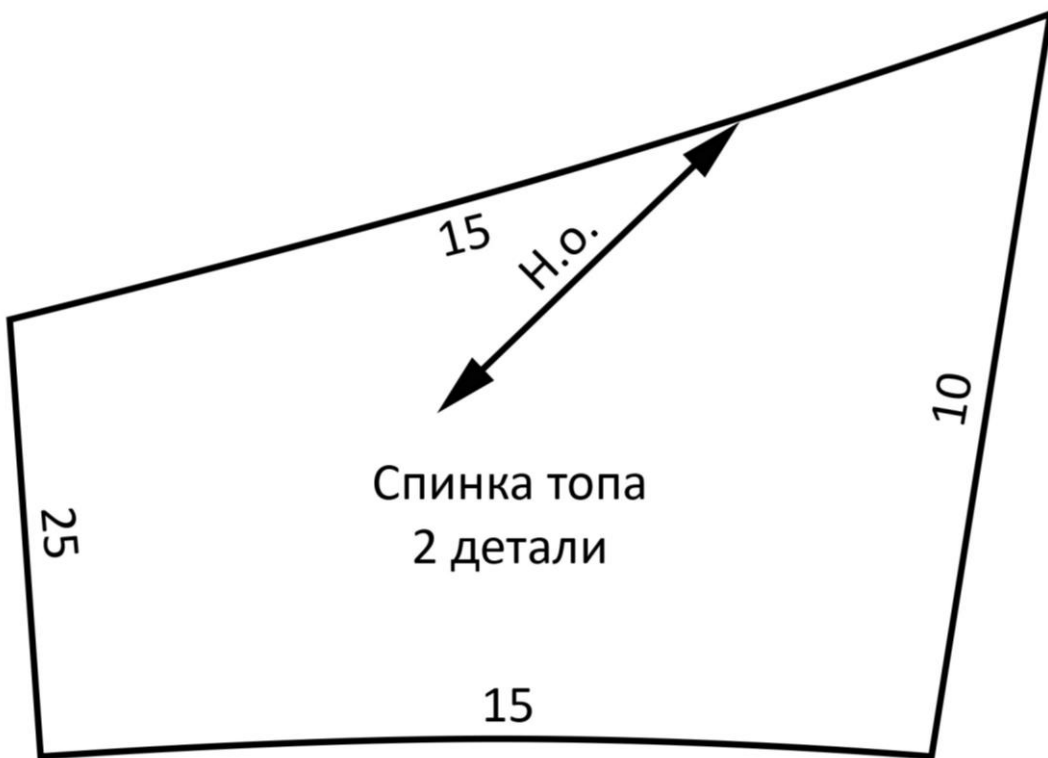
11. С помощью булавки проденьте шнуры в кулиски горловины и спинки.



12. Выполните декорирование топа, если вы к этому этапу ещё не приступали. Выбирайте легкие в исполнении, но эффектные способы отделки. Удалите нити временного назначения. Проведите окончательную влажно-тепловую обработку изделия.

Выкройки топа





Место для выполнения выкроек накладных деталей макета топа

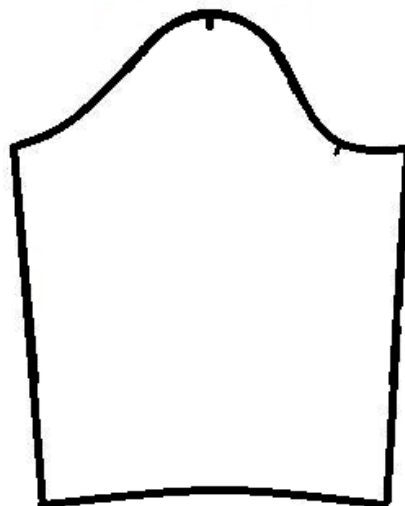
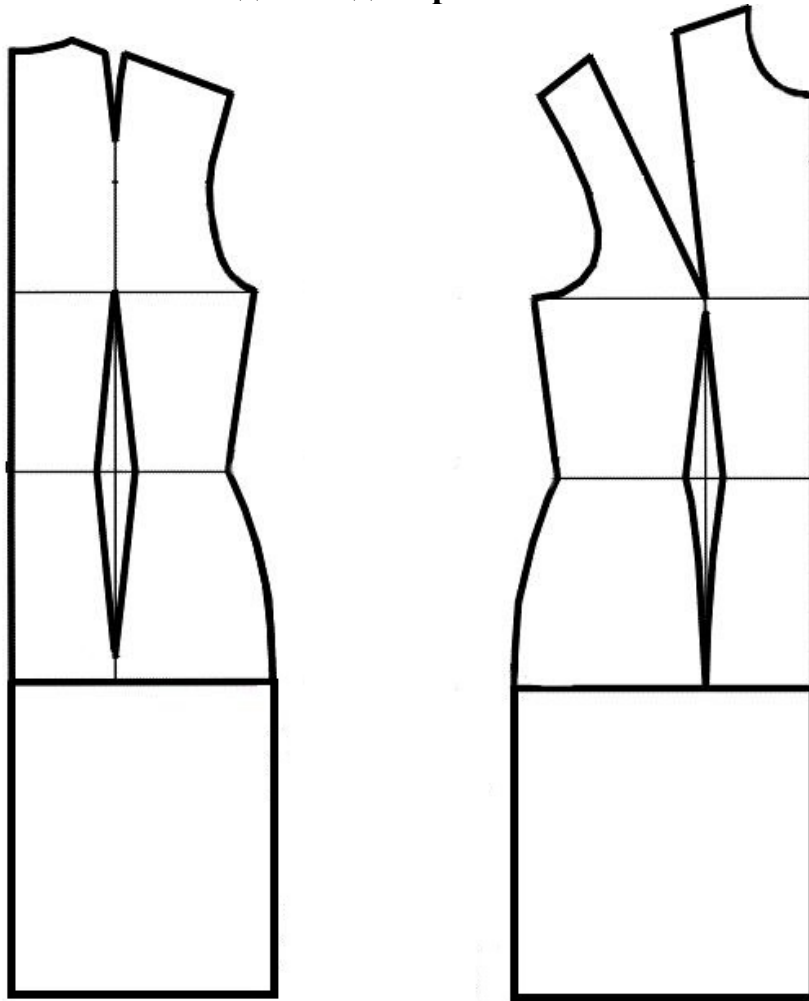
«Моделирование платья с рукавом.»

Задание:

1. Внимательно прочитайте описание модели и рассмотрите эскиз. Не забудьте про дополнительные отделочные и (или) вспомогательные детали, с помощью которых декорировано изделие или обработаны края деталей.
2. Найдите различия с базовой конструкцией платья (см. лист «Базовый чертеж основы полуприлегающего платья с рукавом для моделирования»).
3. В соответствии с эскизом нанесите новые линии фасона в соответствии с рисунком, соблюдая пропорции. Обозначьте ваши действия по моделированию на чертеже основы платья и рукава на листе «Контроль практического задания». *Используйте для этого слова, значки, стрелки, список и т.д.*
4. Перенесите линии фасона на шаблон из цветной бумаги (чертеж на стр. 2 можно использовать для разрезания).
5. Изготовьте из цветной бумаги (стр.4) детали выкройки для раскладки на ткани.
6. Аккуратно наклейте выкройки *всех деталей* на лист «Результат моделирования».
7. На всех деталях кроя должно быть:
наименование детали, положение середины и сгиба, расположение долевой нити, конструктивные линии, положение надсечек, величина припусков швов, количество деталей.

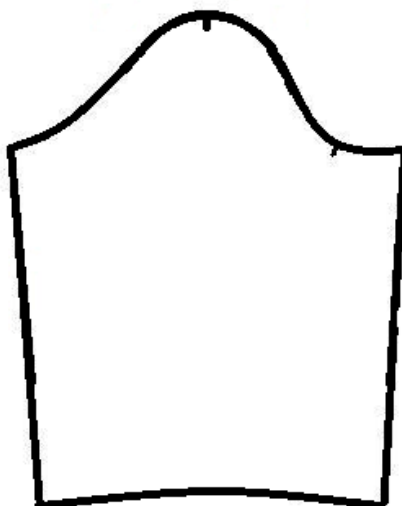
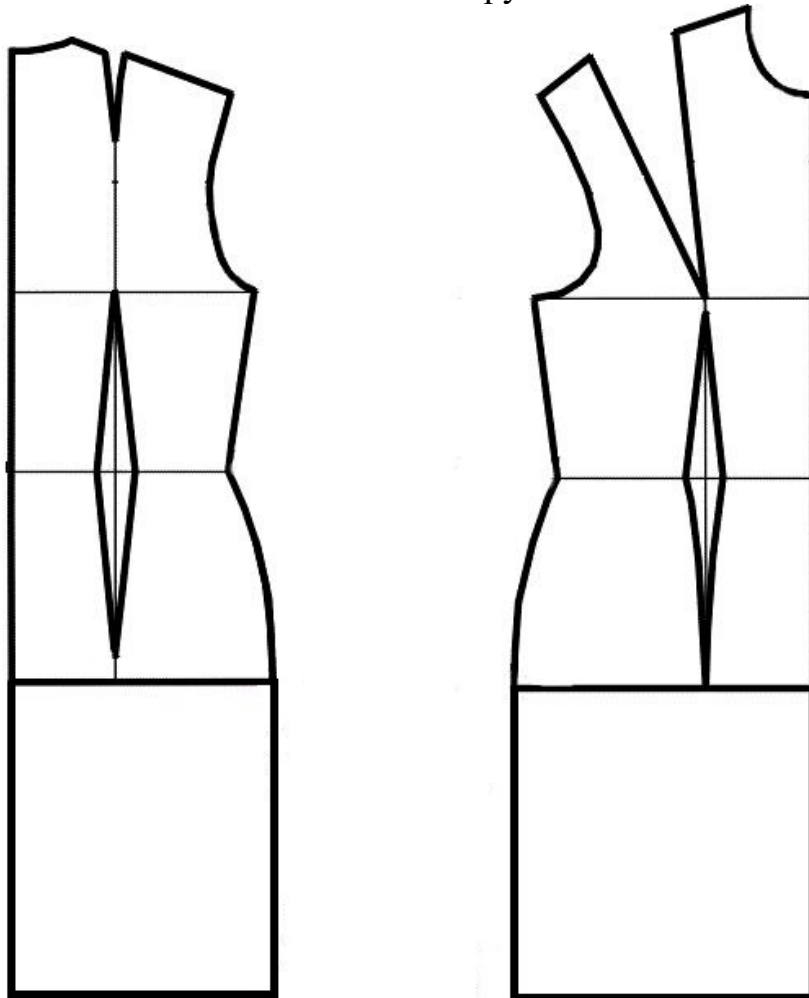
| Эскиз | Описание модели |
|---|--|
|  | <p>Платье из шелковой гладкокрашеной ткани полуприлегающего силуэта с расширением книзу от линии талии, длиной ниже линии колена на 5 см.</p> <p>С плосколежащим воротником.</p> <p>По низу с объемной двойной (сложенной вдвое) оборкой со сборкой по линии соединения.</p> <p>Перед:</p> <ul style="list-style-type: none"> – с рельефными швами, выходящими из плечевых швов и доходящими до оборки; – центральная часть переда – отрезная по линии талии; – с центральной застежкой на верхней центральной части переда на 4 петли и пуговицы. <p>Спинка:</p> <ul style="list-style-type: none"> – с рельефными швами, выходящими из плечевых швов и доходящими до оборки. <p>Горловина спинки обработана обтачкой, горловина переда и борта обработаны подбортами.</p> <p>Рукава – втачные, одношовные, длинные, с притачной отложной манжетой.</p> <p>Воротник и манжеты выполнены из отделочного материала на тон выше.</p> |

**Базовый чертеж основы полуприлегающего платья с рукавом
для моделирования**



**Контроль практического задания.
«Моделирование платья с рукавом».**

Нанесение линий и необходимых надписей для моделирования чертежа основы платья и рукава.



Результат моделирования (приклеить готовые выкройки модели).

Детали выкройки для раскладки на ткани располагайте компактно. Убедитесь, что на листе контроля всё аккуратно размещено. Только после этого приклеивайте готовые выкройки.