

ЗАДАНИЯ
практического тура заключительного этапа XXXIII Всероссийской
олимпиады школьников по биологии. 2016-17 уч. год. 10 класс
г. Ульяновск

АНАТОМИЯ И ФИЗИОЛОГИЯ ЧЕЛОВЕКА.

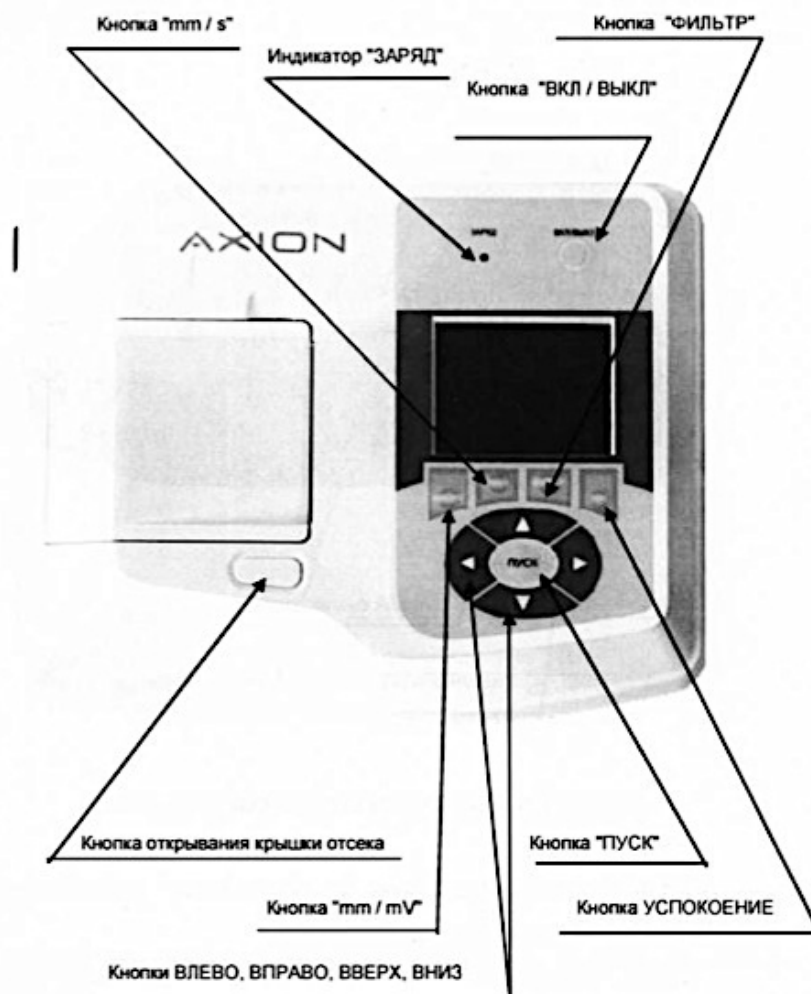
ВНИМАНИЕ! Обращаем внимание на строгое соблюдение временного регламента выполнения заданий.

Часть А

Время выполнения – 25 минут

В современной медицине одним из классических и при этом важнейших методов диагностики заболеваний сердца является электрокардиография (ЭКГ) – метод, отражающий электрические процессы, происходящие в сердце.

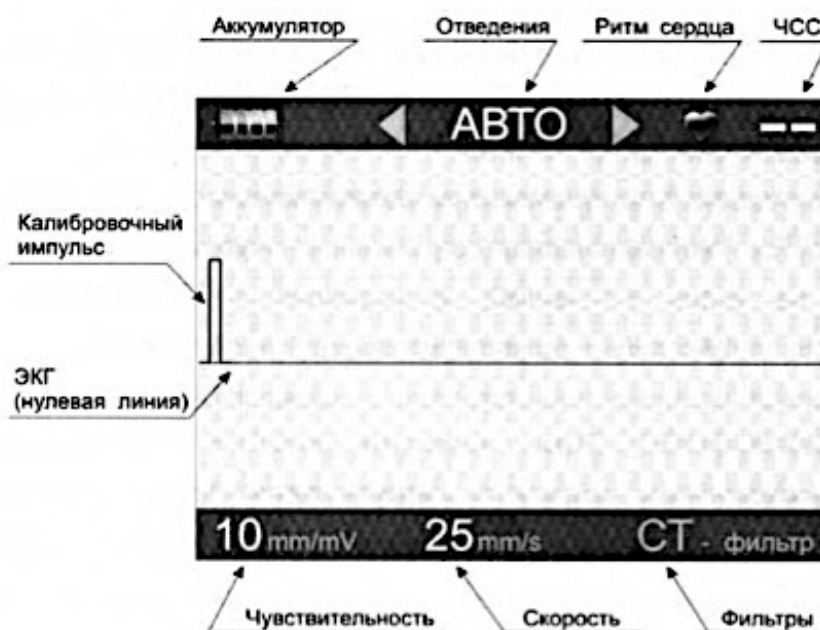
Вам необходимо зарегистрировать ЭКГ в трёх стандартных отведениях (I, II, III) у испытуемого с использованием одноканального электрокардиографа. Ниже представлен рисунок предлагаемой Вам модели электрокардиографа.



Следуйте нижеприведённой инструкции.

1. Наложите электроды на правую руку испытуемого (красная маркировка), левую руку (жёлтая маркировка), на левую ногу (зелёная маркировка). Четвёртый электрод (чёрная маркировка) устанавливается на правую ногу для подключения заземляющего провода. Предварительно кожу испытуемого в местах наложения электродов следует смазать при помощи шпателя небольшим количеством специального геля.

2. Включите электрокардиограф, кратковременно нажав кнопку «ВКЛ/ВЫКЛ». На дисплее установится следующее изображение:



3. Установите скорость записи ленты, равную 25 мм/с.

4. Включите фильтры С и Т.

5. Нажимая кнопку «ВПРАВО», установите отведение «I».

6. Нажмите кнопку «ПУСК» для регистрации ЭКГ. Через 3 секунды нажмите кнопку «ВПРАВО» для установки отведения «II» (электрокардиограф автоматически начнёт регистрировать ЭКГ во II отведении). Еще через 3 секунды снова нажмите кнопку «ВПРАВО», установив отведение «III». Спустя 3 секунды, остановите запись ленты ЭКГ нажатием кнопки «ПУСК».

7. Снимите электроды с испытуемого, оторвите полученную ленту с записью ЭКГ. Поднимите руку. Член жюри прикрепит её к Вашей матрице ответов.

Задание 1.

Посчитайте частоту сердечных сокращений (ЧСС) у испытуемого, используя полученную Вами запись ЭКГ (НЕ ЧИСЛО ЧСС, УКАЗАННОЕ НА ЛЕНТЕ!). Обязательно приведите подробные расчёты. Ответ внесите в Вашу матрицу ответов.

Задание 2.

Самостоятельно нарисуйте фрагмент ЭКГ испытуемого в I отведении при скорости записи ленты:

- а) 12,5 мм/с;
- б) 50 мм/с.

Проведите и подробно опишите необходимые для выполнения задания расчёты.

Задание 3.

Известно, что при возбуждении β_1 -адренорецепторов сердца через G_s -белки активируется аденилатциклаза, из АТФ образуется цАМФ, который активирует протеинкиназу А. При активации протеинкиназы А фосфорилируется (активируются) Ca^{2+} -каналы клеточной мембраны и увеличивается поступление ионов Ca^{2+} в цитоплазму кардиомиоцитов. В клетках синоатриального узла вход ионов Ca^{2+} ускоряет 4 фазу потенциала действия, импульсы генерируются чаще, частота сокращений сердца увеличивается. В волокнах рабочего миокарда ионы Ca^{2+} связываются с тропонином С (часть тормозного комплекса тропонин-тропомиозин) и таким образом устраняется тормозное влияние тропонин-тропомиозина на взаимодействие актина и миозина – сокращения сердца усиливаются. При возбуждении β_1 -адренорецепторов в клетках атриовентрикулярного узла ускоряются фазы 0 и 4 потенциала действия – облегчается атриовентрикулярная проводимость и повышается автоматизм.

В сердце возбуждение β_2 -адренорецепторов ведёт к тем же эффектам, что и возбуждение β_1 -адренорецепторов.

В клинической кардиологии для лечения ряда заболеваний сердца активно используется **Бисопролол**. Данный лекарственный препарат селективно блокирует β_1 -адренорецепторы сердца.

Самостоятельно нарисуйте ЭКГ у испытуемого (в I отведении, скорость записи ленты 25 мм/с) после введения препарата **Бисопролол** и достижения им терапевтического эффекта. Укажите изменения, которые появились по сравнению с исходной ЭКГ.

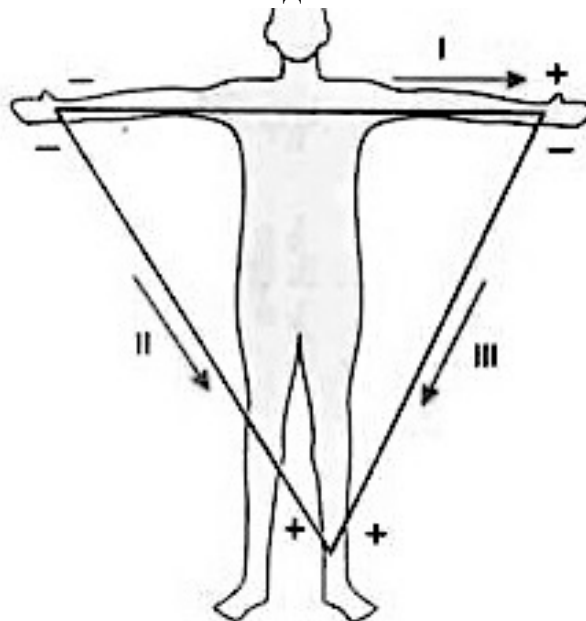
Задание 4.

Итак, электрокардиограф регистрирует напряжение (разность электрических потенциалов) **между 2 точками**, то есть в каком-то **отведении**. Стандартные **отведения** “формируются” при следующем попарном подключении электродов:

- I отведение – левая рука (+) и правая рука (-);
- II отведение – левая нога (+) и правая рука (-);
- III отведение – левая нога (+) и левая рука (-).

Три стандартных отведения образуют равносторонний треугольник (треугольник Эйнтховена, см. рисунок ниже).

Электрокардиограф фиксирует **суммарную электрическую активность сердца**, а если точнее — разность электрических потенциалов (напряжение) между 2 точками в разные фазы сердечного цикла. С помощью ЭКГ можно определить суммарную разность потенциалов от клеток миокарда желудочков, или, как ее называют, **электрическую ось сердца** (ЭОС сердца). Очень часто ЭОС совпадает с **анатомической осью сердца**.



Направление ЭОС (а равно и анатомической оси сердца) можно определить, проанализировав комплексы QRS электрокардиограммы в каждом отведении. Если комплекс QRS в каком-либо отведении направлен *вверх*, то проекция вектора ЭОС на данное отведение будет направлена от “-” к “+”; если же *вниз* – от “+” к “-” (см. рисунок с треугольником Эйнтховена). Длина спроецированного вектора ЭОС на отведениях I - III зависит от амплитуды комплекса QRS в данных отведениях.

Внимательно рассмотрите запись ЭКГ в трёх отведениях (I, II и III), полученную при электрокардиографии испытуемого (задание 1). Используя вышеприведенную информацию, в матрице ответов, внутри треугольника Эйнтховена, **изобразите:**

- 1) **вектор ЭОС** испытуемого;
- 2) проекции данного вектора ЭОС на отведения I – III.

Шифр _____

Рабочее место _____

Шифр _____

Итоговая оценка:

**Практический тур заключительного этапа XXXIII Всероссийской олимпиады школьников по биологии. 2016-17 уч. год. 10 класс
г. Ульяновск**

АНАТОМИЯ И ФИЗИОЛОГИЯ ЧЕЛОВЕКА

Часть А

Матрица ответов

Заполнять только ручкой! Записи карандашом оцениваться не будут!

Место для вклеивания ЭКГ

Задание 1.

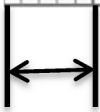
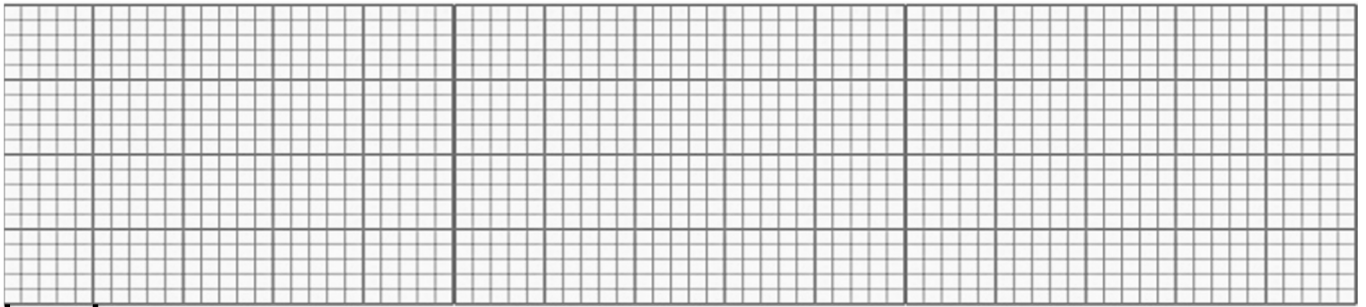
(максимально 1 балл)

ЧСС у испытуемого равна _____ уд/мин.

Расчёты:

Задание 2.
(максимально 4 балла)

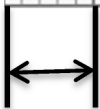
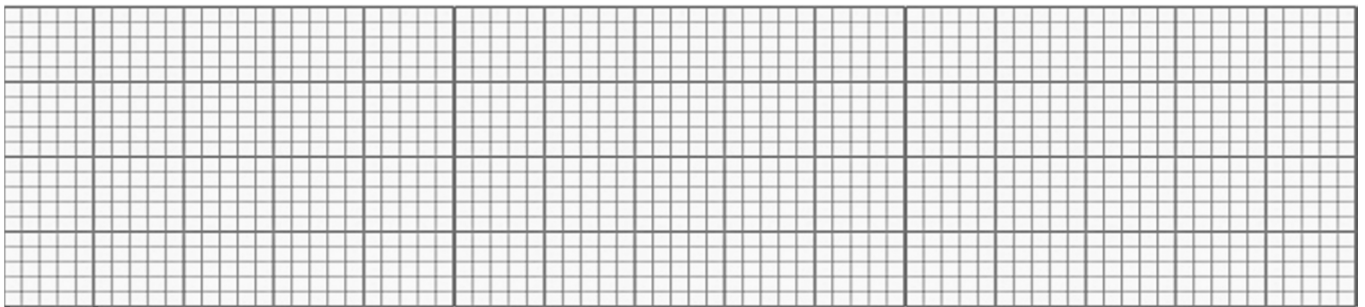
а) Скорость записи ленты: 12,5 мм/с



5 мм

Расчёты:

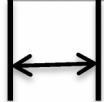
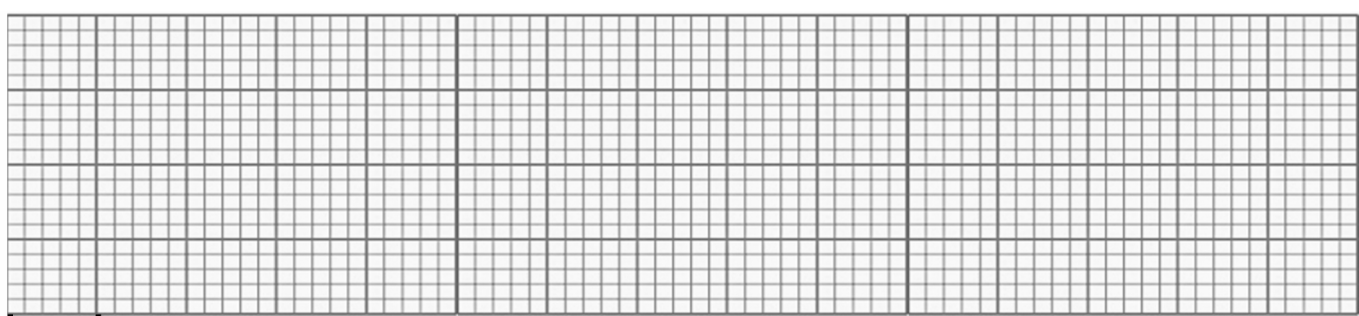
б) Скорость записи ленты 50 мм/с



5 мм

Расчёты:

Задание 3.
(Максимально 2 балла).

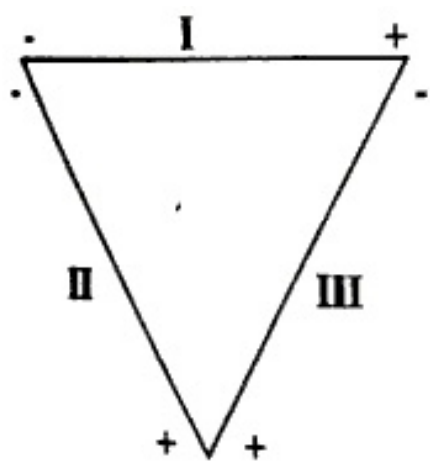


5 мм

По сравнению с исходной ЭКГ (см. задание 1) появились следующие изменения:

- 1) _____;
- 2) _____.

Задание 4.
Максимально 3 балла.



Голый землекоп (*Heterocephalus glaber*) – один из самых необычных грызунов на планете.

Подземные колонии этих животных, состоящие из многих десятков особей, имеют сложную иерархическую структуру. Во главе стоит самка–царица, живущая в окружении 2-3 самцов, приносящая до 5 пометов из 20 детенышей в год. Она постоянно инспектирует происходящее в норах, а также деятельность подчиненных (рабочих, няnek, фуражиров, няnek), с помощью звуковых и тактильных сигналов раздавая поручения, а также поддерживая статус всех особей (рисунок 1). Голые землекопы практически не подвержены раку, не чувствуют жгучей боли и в 6 раз лучше любых млекопитающих выдерживают гипоксию. Также, по неизученным до конца причинам, вне зависимости от «должности», продолжительность жизни землекопов составляет более 30 лет, что уникально как для грызунов, так и для любых зверей такого размера (до 15 грамм). Чтобы понять, что именно замедляет у этих животных старение, ученые активно ищут различия между ними и таксонами, у которых старость наступает быстро. Присоединитесь к исследователям и попробуйте составить и обосновать гипотезу о механизмах долголетия голых землекопов, опираясь на представленные ниже данные о механизмах регуляции жизненных ритмов.

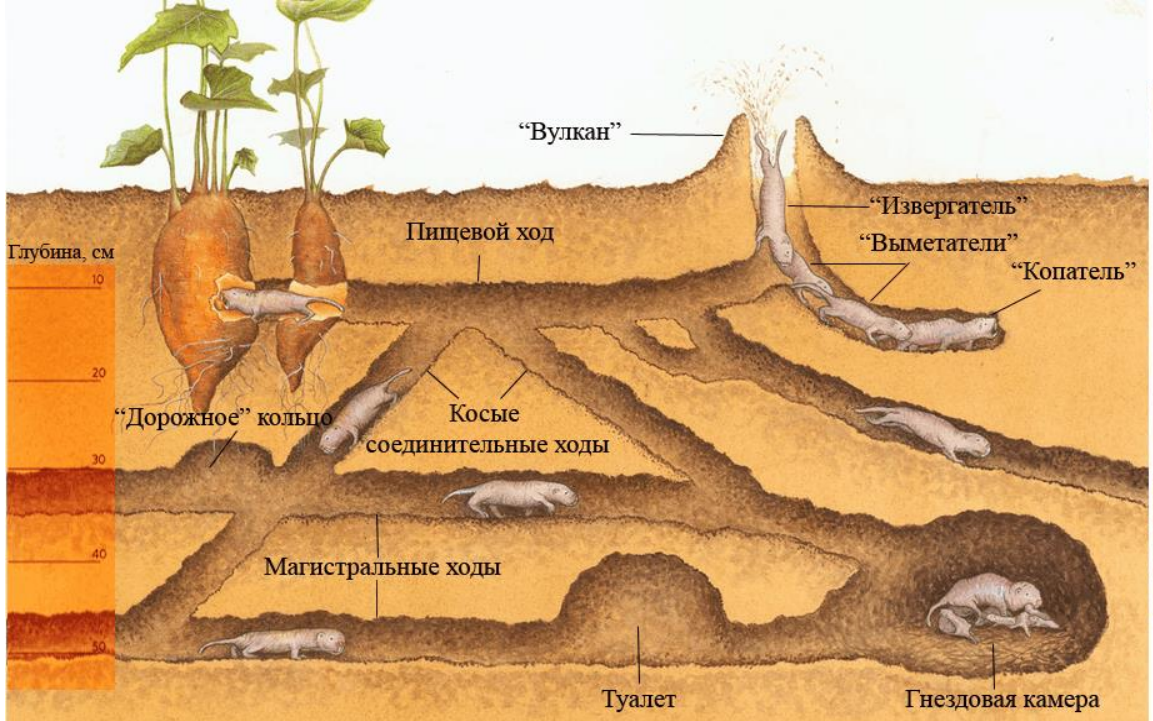
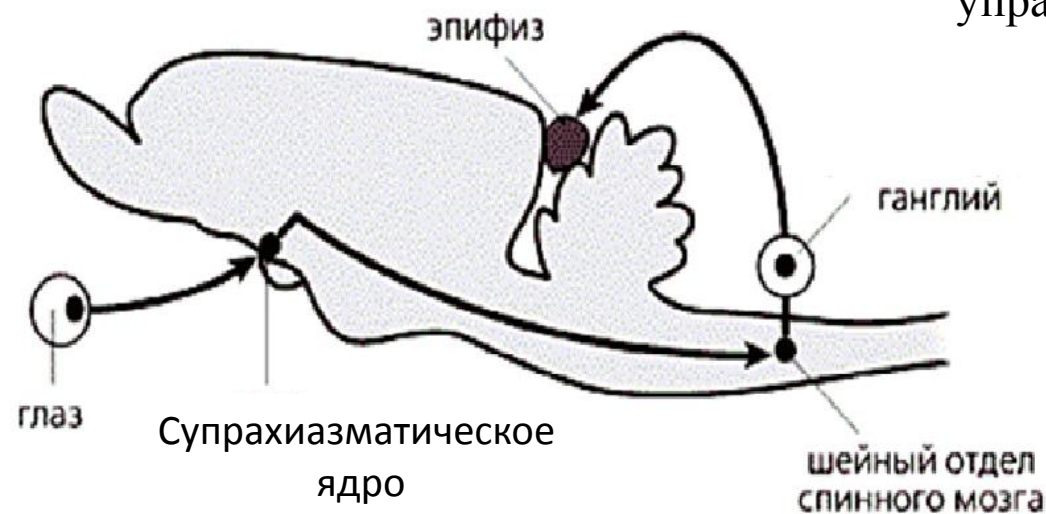


Рисунок 1. Внешний вид и разрез колонии голого землекопа (*Heterocephalus glaber*).

Рисунок 2. Схема продольного среза мозга грызуна.

Стрелками указана нейронная цепь, управляющая синтезом гормона мелатонина.



мелатонин

Рисунок 3.

Суточная динамика концентраций гормонов мелатонина и кортизола в крови человека.

кортизол

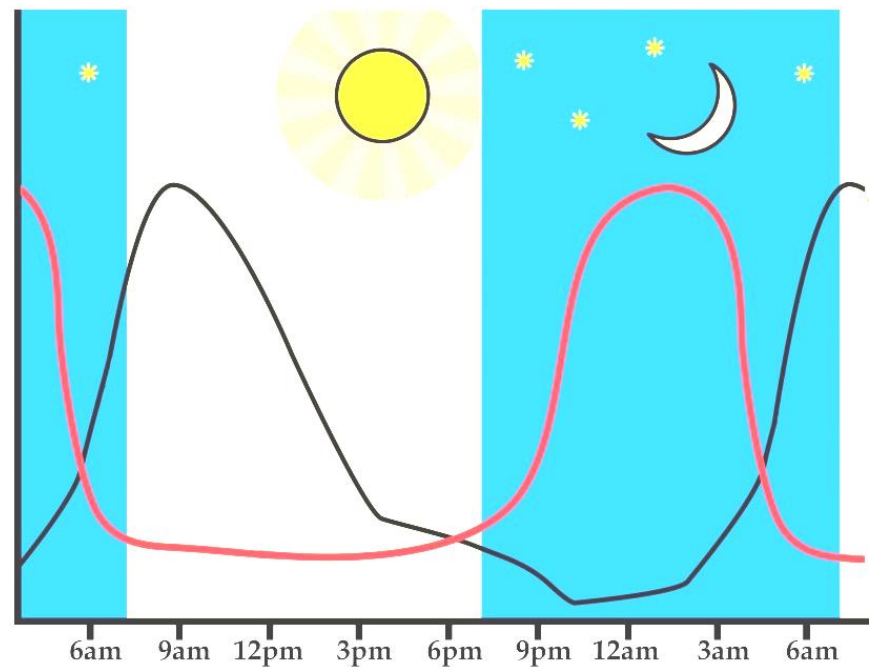


Рисунок 4. Графики суточной подвижности полевки (а) и голого землекопа (б) при постоянной температуре и освещенности (в лаборатории).

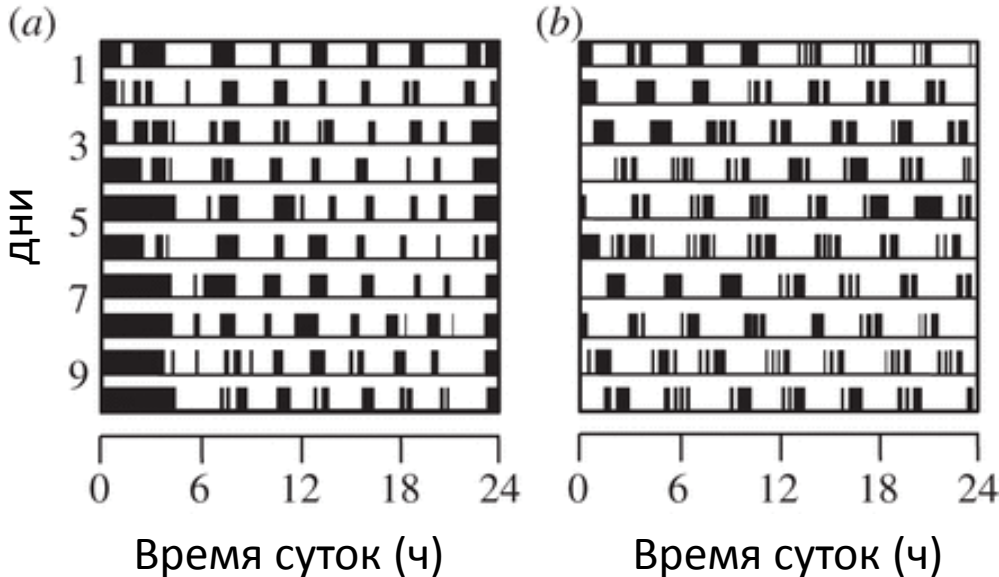
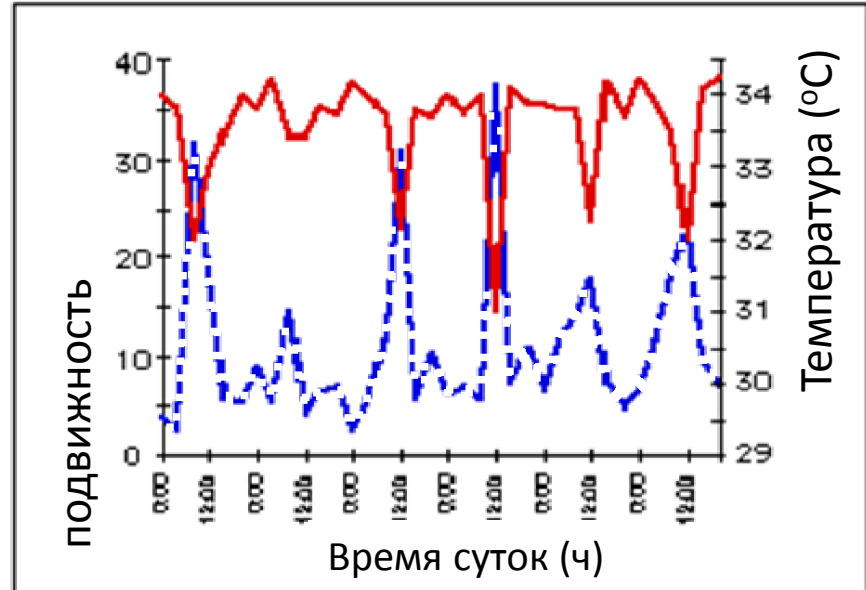
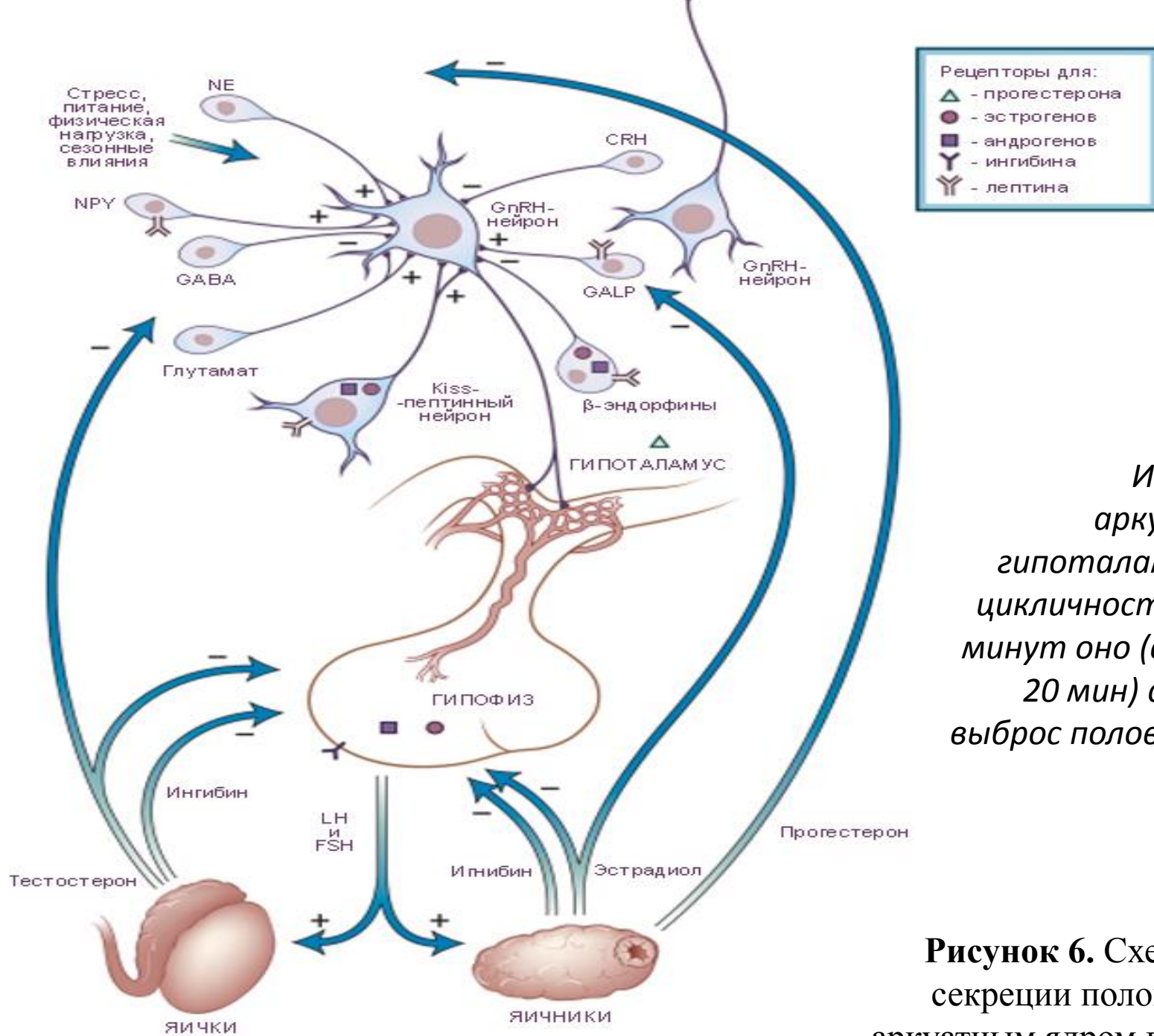


Рисунок 5. График суточной подвижности голого землекопа при колебаниях температуры (полевые наблюдения).





Известно, что аркуатному ядру гипоталамуса присуща цикличность: каждые 90 минут оно (в течение 15-20 мин) стимулирует выброс половых гормонов.

Рисунок 6. Схема регуляции секреции половых гормонов аркуатным ядром гипоталамуса.

Рисунок 7. Динамика содержания тестостерона в крови в течение жизни

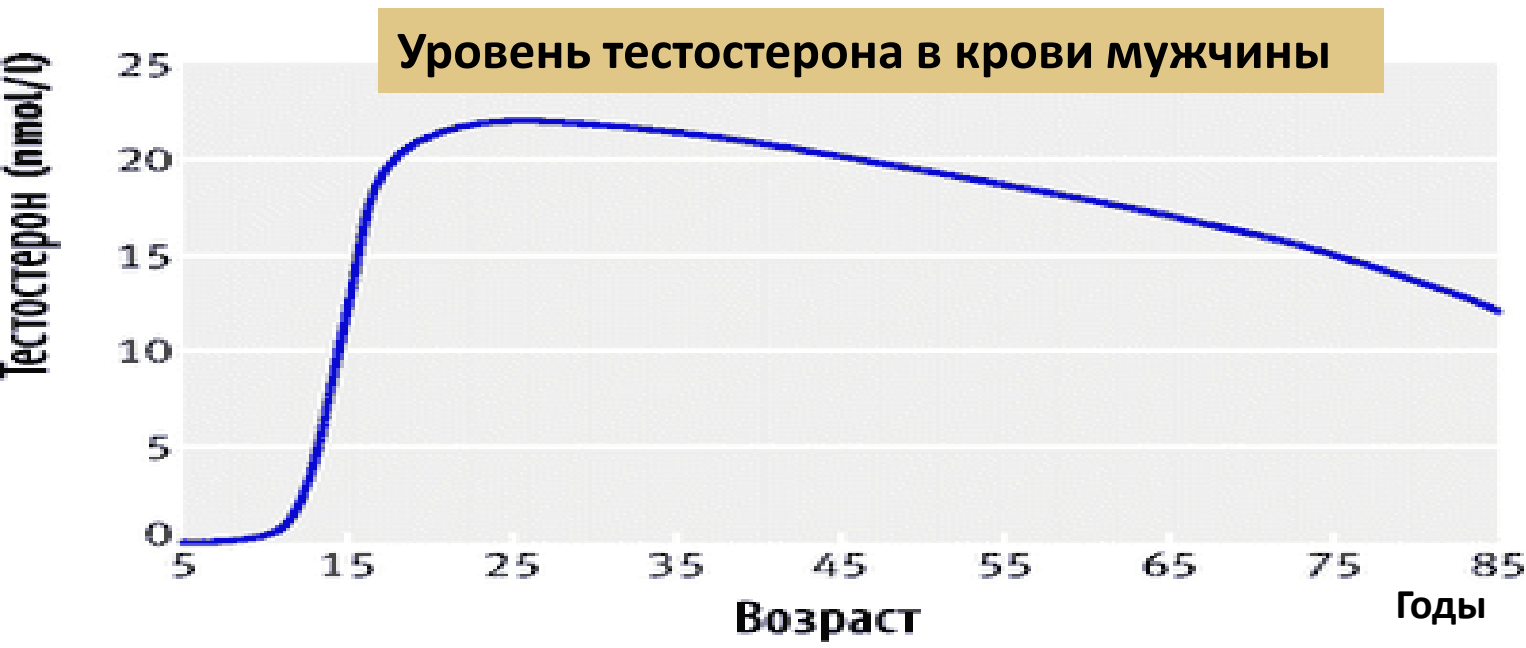


Рисунок 8. Суточная динамика содержания тестостерона в крови

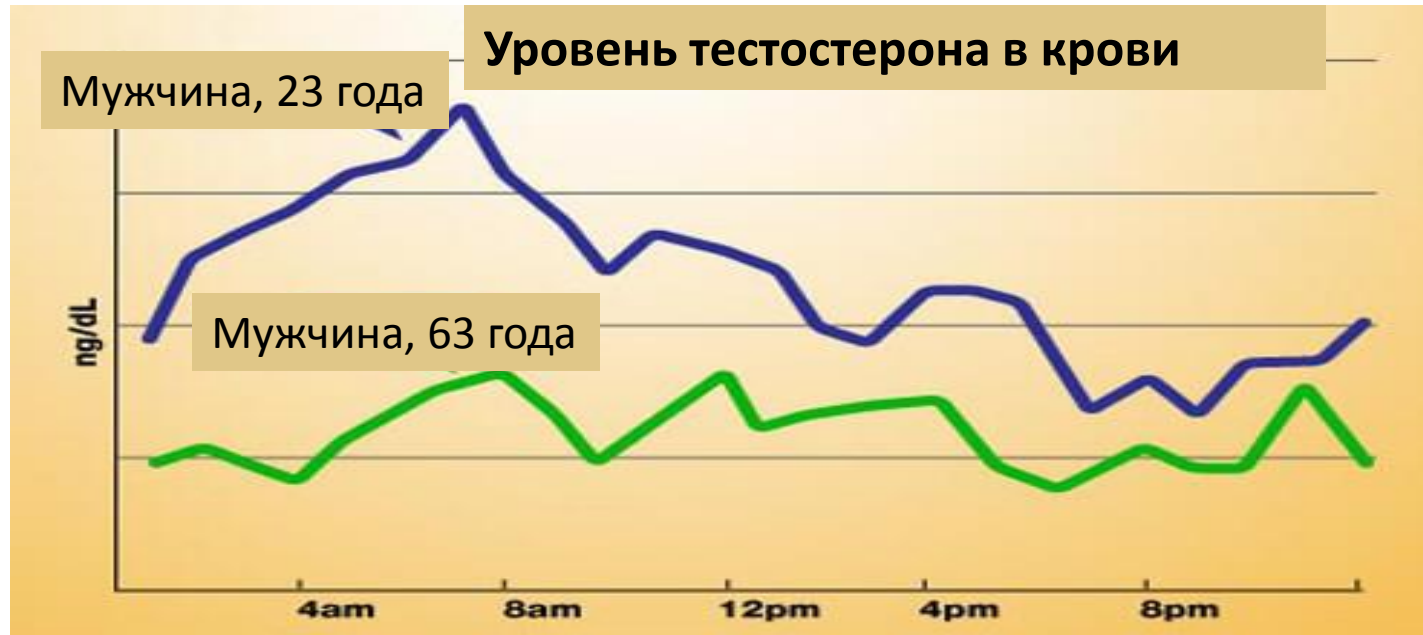
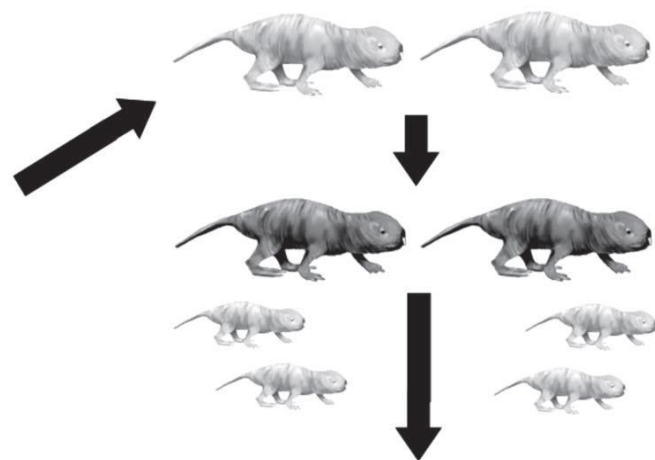
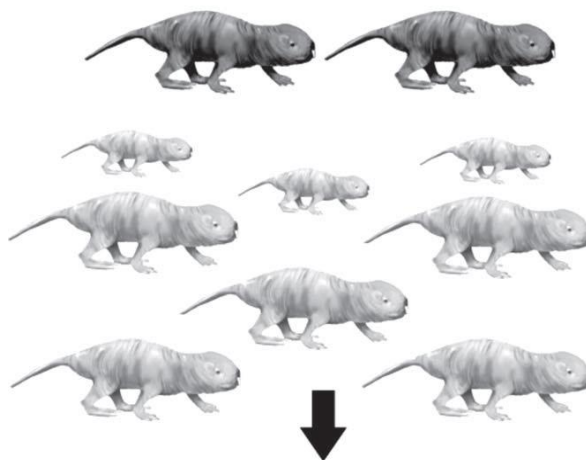


Рисунок 9. Эксперимент по изучению участия ядер гипоталамуса в распределении ролей в колонии голых землекопов. Сначала при помощи флуоресцентных красителей был измерен исходный уровень активности ядер двух разнополой рабочих особей (рис. В, слева). Далее, эту пару с несколькими детенышами отсадили для основания новой колонии и измерили у них активность тех же ядер, но в уже в роли «царицы» и «мужа» (рис В, справа). Ядра, увеличившие свою активность, изображены более крупными.

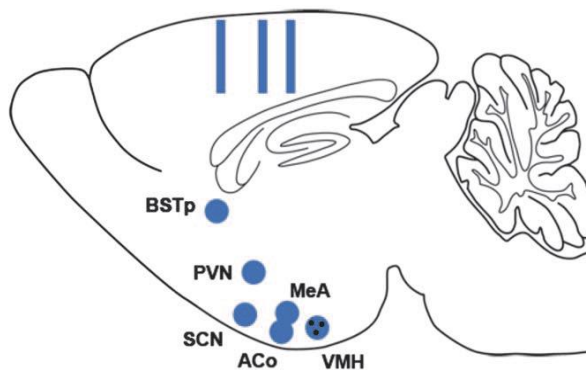
Расшифровка сокращений:

- BSTp** (bed nucleus of the stria terminalis, ядро ложа терминальной полоски) – связь между поведенческими и вегетативными функциями
- PVN** (paraventricular nucleus of the hypothalamus, паравентрикулярное ядро гипоталамуса) – продукция гормона окситоцина, ответственного за социальное взаимодействие
- MeA** (medial nucleus of the amygdala, медиальное ядро миндалины) – отвечает за эмоции, в т.ч. за агрессию, тревожность
- VMH** (ventromedial nucleus of the hypothalamus, вентромедиальное ядро гипоталамуса) - центр пищевого насыщения
- SCN** (suprachiasmatic nucleus, супрахиазматическое ядро) – регуляция синтеза мелатонина
- ACo** (cortical amygdaloid nucleus, корковое ядро миндалины) – оценка значимости запахов

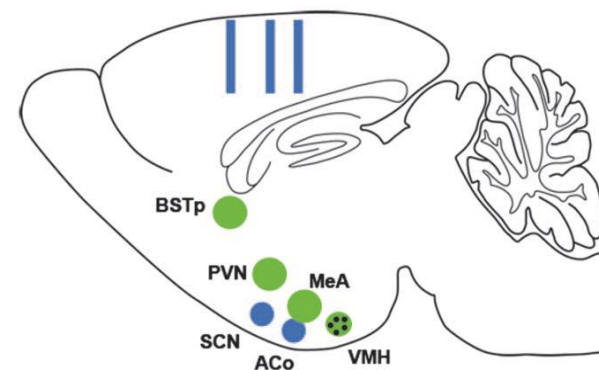
А Исходная колония



В Рабочая особь



Царица



ЗАДАНИЯ
практического тура заключительного этапа XXXIII Всероссийской олимпиады
школьников по биологии. 2017 г. г. Ульяновск. 10 класс

МИКРОБИОЛОГИЯ

Вам предлагаются 3 задания, в ходе выполнения которых вам предстоит познакомиться с морфологией разных микроорганизмов и выявить некоторые их особенности.

Цель работы: сравнить морфологию микроорганизмов, выявить закономерности и различия.

Даны: 4 культуры микроорганизмов А, В, С и D, выращенные в разных условиях.

Задача: исследовать морфологию микроорганизмов в соответствии с заданиями 1-3.

Оборудование и материалы: Микроскоп, спиртовка, предметные и покровные стекла, бактериологические петли, красители (генцианвиолет, фуксин), раствор Люголя, 96%-спирт, иммерсионное масло, пипетки, пинцеты, полоски фильтровальной бумаги, 3% раствор КОН, контейнеры или ванночки, вода, чашки Петри и пробирки с культурами микроорганизмов.

Задание 1.

Даны 2 культуры микроорганизмов, А и В, выращенные на средах с сахарами. Определить их морфологию и принадлежность по Граму. Отметить особенности морфологии, написать, что вы можете сказать об их метаболизме (типе питания).

Ход работы (для каждой культуры бактерий)

1. Приготовить мазок культуры исследуемых микроорганизмов. Для этого:

- нанести на предметное стекло каплю жидкой культуры микроорганизмов или, в случае твердой среды, нанести на предметное стекло каплю воды и внести в нее петлю с биомассой микроорганизмов.

- распределить биомассу микроорганизмов по поверхности стекла;

- высушить мазок на воздухе;

- фиксировать жаром над пламенем спиртовки.

2. На фиксированный мазок поместить бумагу, окрашенную генцианвиолетом, смочить водой и выдержать 1-2 мин.

3. Снять бумагу. Не промывая водой, налить на препарат 2-3 капли раствора Люголя и выдержать 1 мин – до почернения мазка.

4. Слить раствор Люголя и обесцветить препарат этиловым спиртом. Для этого поместить на препарат 2-3 капли этилового спирта, слегка покачать стекло и слить спирт; повторить операцию 2 раза.

5. Промыть препарат водой.

6. Поместить на препарат бумагу, окрашенную фуксином, при необходимости смочить водой, выдержать 30 сек.

7. Промыть препарат водой, высушить с помощью фильтровальной бумаги, нанести 1 каплю масляной иммерсии.

8. Сфокусировать препарат под микроскопом с максимальным увеличением.

Показать преподавателю.

Зарисовать клетки в листе ответов, отметить их морфологию и принадлежность по Граму.

При необходимости можно воспользоваться для сравнения тест-культурами: *Escherichia coli* (грамотрицательные); *Micrococcus luteus* или *Mycobacterium* sp. (грамположительные).

Примечание. При желании можно провести дополнительное упрощенное исследование.

1. Приготовить препарат раздавленная капля (см. задание 2) или мазок, окрашенный фуксином (см. задание 3), сфокусировать и показать преподавателю. 2. Провести экспресс-тест по Граму (поместить на предметное стекло каплю 3% КОН, внести петлей клетки, интенсивно растереть в течение 10-15 секунд, осторожно приподнять петлю: если суспензия тянется за петлей, то клетки грамотрицательные, а если отрывается - грамположительные).

Упрощенный тест оцениваться не будет.

9. Написать в листе ответов Ваши предположения о метаболизме (типе питания) исследованных микроорганизмов.

Оценка: максимум 7 баллов.

Задание 2

Дана культура микроорганизма С, выращенная на минеральной среде. Определить особенности морфологии и сделать предположения о характере его метаболизма (типе питания).

Ход работы

1. Определить морфологию микроорганизмов

Приготовить препарат раздавленная капля. Для этого поместить на предметное стекло каплю исследуемой культуры и накрыть покровным стеклом. Сфокусировать препарат с объективом 40X. *Показать преподавателю.* Зарисовать в листе ответов клетки микроорганизма, отметить особенности морфологии.

2. Написать Ваши предположения о его типе питания.

Оценка: максимум 2,5 балла.

Задание 3

Дана культура микроорганизма D, выращенная на белковой среде. Определить особенности морфологии и сделать предположения о характере метаболизма (типе питания).

Ход работы

1. Приготовить препарат-отпечаток культуры исследуемого микроорганизма. Для этого:

- приложить предметное стекло к поверхности культуры и слегка надавить;
- фиксировать жаром над пламенем горелки или спиртовки.

2. Поместить на препарат бумагу, окрашенную фуксином, смочить водой, выдержать 1 мин.

3. Промыть препарат водой, высушить с помощью фильтровальной бумаги, нанести 1 каплю масляной иммерсии.

4. Сфокусировать препарат под микроскопом с максимальным увеличением.

Показать преподавателю.

Зарисовать клетки микроорганизма в листе ответов, отметить особенности его морфологии.

5. Написать ваши предположения о типе питания микроорганизма.

Оценка: максимум 4,5 балла.

Заключение

Обобщите полученные результаты. Сравните особенности морфологии исследуемых микроорганизмов. Что вы знаете о механизме и регуляции процессов, лежащих в основе обсуждаемых явлений, и об их физиологическом смысле?

Оценка: максимум 6 баллов.

Максимальная оценка за задачу 20 баллов

Фамилия _____
Имя _____
Регион _____
Шифр _____

Шифр _____

Вариант _____

Итого: _____

ЛИСТ ОТВЕТОВ НА ЗАДАНИЯ
практического тура заключительного этапа XXXIII Всероссийской олимпиады
школьников по биологии. 2017 г. г. Ульяновск. 10 класс

МИКРОБИОЛОГИЯ

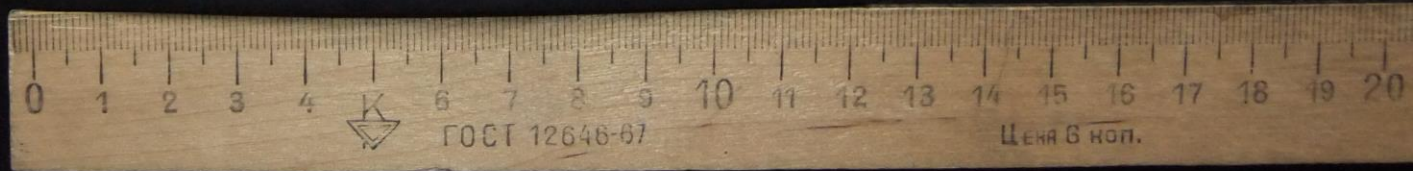
Задание 1		
<i>Признак</i>	<i>Микроорганизм А</i>	<i>Микроорганизм В</i>
Рисунок клеток		
Особенности морфологии, принадлежность по Граму		
Предполагаемый характер метаболизма		
Задание 2		
Рисунок клеток	<i>Микроорганизм С</i>	
Особенности морфологии		
Предполагаемый характер метаболизма		
Задание 3		
Рисунок клеток	<i>Микроорганизм D</i>	
Особенности морфологии		
Предполагаемый характер метаболизма		

Заключение:

Задание 1

1. Какая часть скелета современного позвоночного животного представлена на фотографии? К какому классу позвоночных принадлежит животное, чей элемент скелета представлен на фотографии? Кратко опишите, по каким признакам Вы это определили? Ответы занесите в таблицу.

2. Зарисуйте часть скелета, представленную на фотографии, и подпишите как можно больше её деталей.



Задание 2

1. Укажите видовые названия птиц, представленных на фотографиях. Ответы занесите в таблицу.
2. Прослушайте записи голосов птиц и определите, кому из них они принадлежат. Ответы занесите в таблицу.



1.



2.



3.



4.



5.



6.



7.



8.



9.

Песня А

Песня Б

Песня В

Задание 3

Перед Вами на подносе лежат 2 объекта - позвоночные животные.

С помощью определителя выясните систематическое положение каждого из них. Укажите их тип питания. Ответы занесите в таблицу.

ЗАДАНИЯ
практического тура заключительного этапа
XXXIII Всероссийской олимпиады школьников по биологии 2017 г.
г. Ульяновск. 10 класс

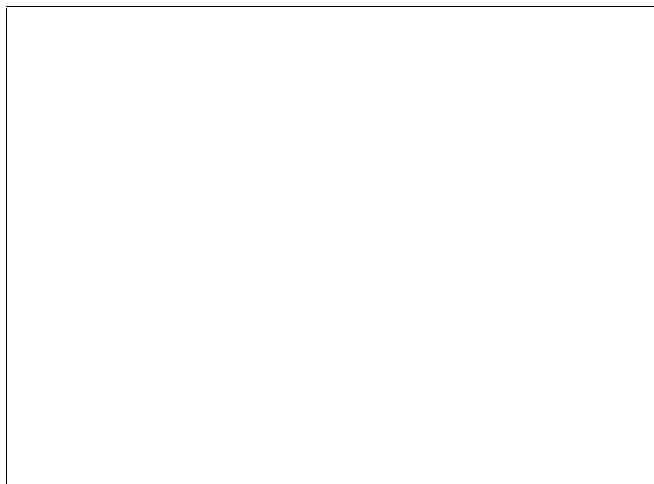
АНАТОМИЯ РАСТЕНИЙ

Цель: изучить анатомическое строение предложенного объекта (*max. 20 баллов*).

Оборудование, материалы и объекты исследования: микроскоп, предметные и покровные стекла, лезвие, препаровальные иглы, раствор флороглюцина, концентрированная соляная кислота, фильтровальная бумага, кусочки пенопласта, салфетки, стаканчик с водой, части исследуемого органа растения.

Ход работы:

1. Приготовьте поперечный срез предложенного Вам растительного объекта А, соблюдая правильную технику работы с микроскопом и методику приготовления среза. *(max. 1,5 балла)*
2. Проведите окрашивание среза объекта А флороглюцином в присутствии концентрированной соляной кислоты. Для этого добавьте к препарату 1-2 капли раствора флороглюцина, затем – 1-2 капли концентрированной соляной кислоты. **Внимание! Пипетка не должна контактировать с кожей, со столом или другими растворами! Срочно закройте склянку пробкой – соляная кислота летуча!** После окрашивания замените р-р флороглюцина с соляной кислотой на воду. Качество приготовления среза проконтролируйте с помощью микроскопа.
Когда препарат будет готов, поднимите руку. Подойдет преподаватель и оценит качество приготовленного Вами среза. *(max. 3 балла)*
3. Зарисуйте срез в поле для рисунка и обозначьте составляющие его анатомические структуры, используя необходимые соответствующие коды. *(max. 5,5 баллов)*



Коды для обозначения анатомических структур объекта

- | | |
|-------------------------------|--|
| 01. Эпидермис (или ризодерма) | 11. Перицикл |
| 02. Перидерма | 12. Пучковый камбий |
| 03. Уголковая колленхима | 13. Межпучковый камбий |
| 04. Пластинчатая колленхима | 14. Первичная флоэма |
| 05. Склеренхима | 15. Вторичная флоэма |
| 06. Кора | 16. Первичная ксилема |
| 07. Экзодерма | 17. Вторичная ксилема |
| 08. Мезодерма | 18. Лубо-древесные
(радиальные или сердцевинные лучи) |
| 09. Эндодерма | 19. Пропускные клетки |
| 10. Центральный цилиндр | |

4. Определите тип пучка изучаемого объекта А:
 А. открытый, коллатеральный, проводящий
 Б. закрытый, сосудисто-волокнистый
 В. открытый, проводящий, биколлатеральный
 Г. радиальный
 Д. концентрический
 Е. открытый, коллатеральный, сосудисто-волокнистый

Тип пучка _____

(max. 1 балл)

5. Определите орган растения изучаемого Вами объекта А, обоснуйте свой ответ:

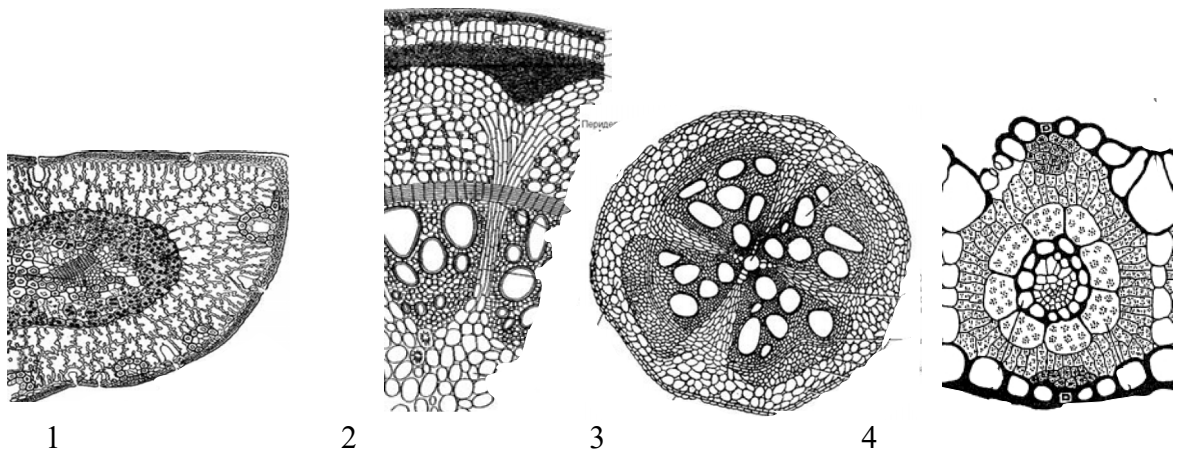
(max. 1 балл)

6. На основе выявленных особенностей анатомического строения органа объекта А отнесите это растение к соответствующему классу покрытосеменных растений:

Класс: _____

(max. 1 балл)

7. Рассмотрите рисунки (1-4) анатомических структур органов растений. Выберите из предложенных рисунков изображение **того же органа**, который Вы изучали ранее (объект А):



Ответ: _____

(max. 1 балл)

8. Выявите черты сходства и отличия в анатомической структуре объекта А и выбранного объекта из числа предложенных изображений. В случае неверного ответа на вопрос 8, ответ на этот вопрос оцениваться не будет.

(max. 6 баллов)

<p>Черты сходства:</p> 	<p>Отличия:</p>
---	--