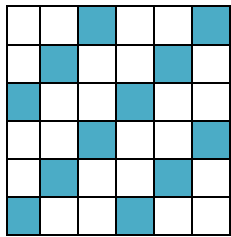
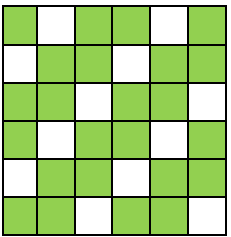


XVII Всероссийская олимпиада по технологии
Заключительный этап

Ключ 10 – 11 классы

№ п/п	Ответ			
1.	Интерактивная технология в одежде предполагает собой встроенные в ткань микрогаджеты, создающие световые, звуковые и другие эффекты в соответствии с заданной программой, управление которыми происходит с компьютера.			
2.	Деревянное масло — оливковое масло низшего сорта, использовавшееся обычно в быту для лампадок и масляных ламп. В еду, как правило, не употреблялось.			
3.	80кг – 100% 24кг – x%; $\frac{80}{24} = \frac{100}{x} \Rightarrow x = \frac{24 \cdot 100}{80} = \frac{24 \cdot 10}{8} = 30\%$			
4.	Вяление.			
5.	В процессе сушки влажность снижается, а механическая прочность продукта повышается, что обеспечивает его сохранность.			
6.	Гастроном.			
7.	а) нагревания; б) расширения объёма за счёт (усилий) давления пара. <i>Если процессы не названы, но дано объяснение с точки зрения технологии приготовления, ответ можно считать правильным.</i> В рецепте приготовления заварного теста на 1 объём муки (150 г) положено 1,6 объёма воды (240 г). Попав в горячую духовку вода внутри заварных изделий начинает интенсивно испаряться, пар требует большего объёма, чем жидкость. Технология приготовления теста предполагает долгое замешивание воды и яиц, стенки плотно запекаются, а эластичное тесто внутри раздвигается и образуются пустоты.			
8.	а п п р е т и р о в а н и е			
9.	... из вискозных волокон			
10.				
	а) саржа уточная		б) саржа основная	
11.	Сырье Отходы древесины ели, пихты, сосны, бука отходы хлопка обрабатываются гидросульфитом, гидроксидом натрия, сероуглеродом.	Положительные свойства - высокая гигроскопичность; - светостойкость; - мягкость; - растяжимость;	Отрицательные свойства - высокая набухаемость; - усадка; - потеря прочности во влажном состоянии; - невысокая упругость	Наименование волокон б) вискозные волокна

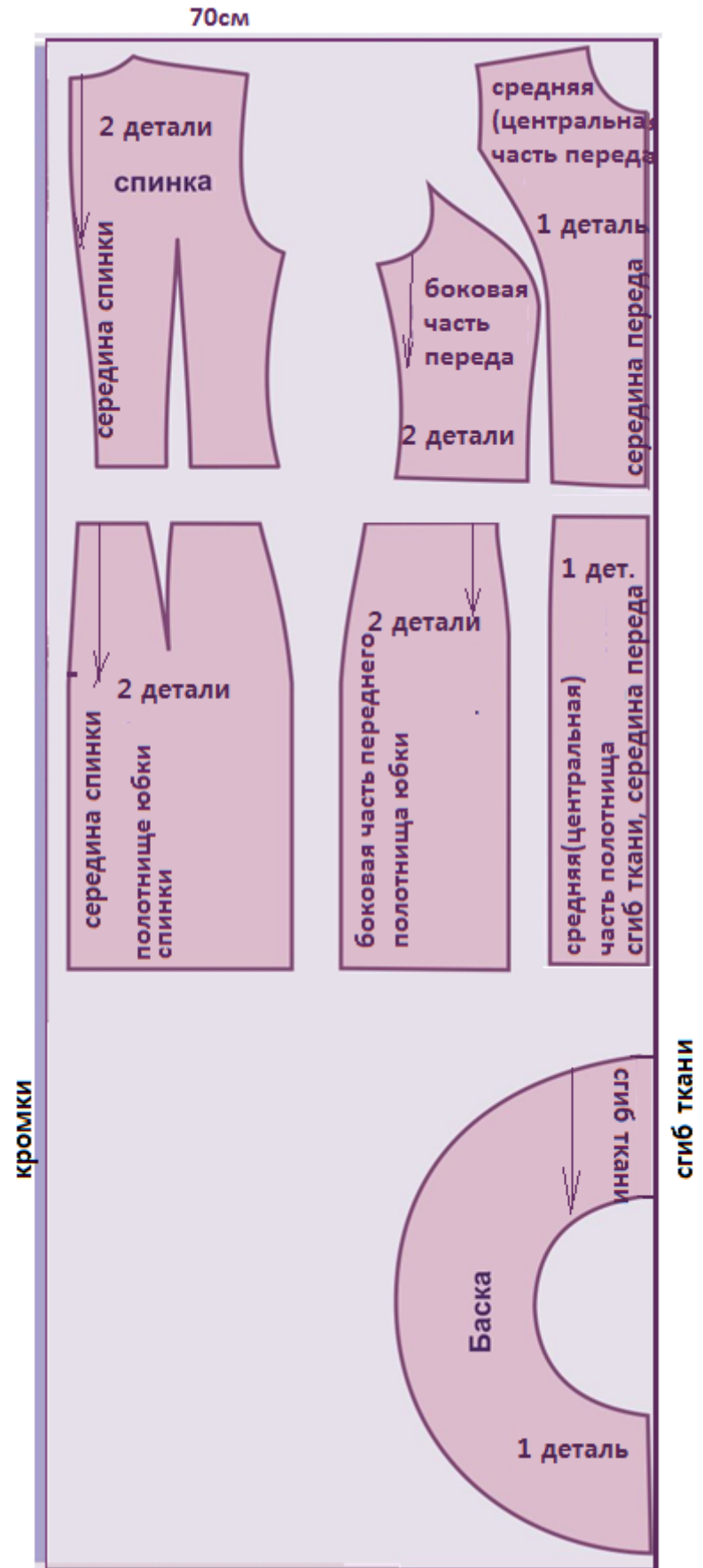
	Отходы хлопка и древесины обрабатываются смесью уксусного ангидрида, уксусной и серной кислот	- высокая упругость; - устойчиво сохраняет форму; - не усаживаются при ВТО; высокая устойчивость к действию микроорганизмов; - хорошие диэлектрические свойства	-низкая гигроскопичность; - невысокая прочность; - невысокая стойкость к истиранию; - разрушаются в ацетоне	а) ацетатные и триацетатные волокна
12.	возвратно-поступательное движение: вниз: ускорение — замедление — остановка (первый полупериод — рабочий ход); вверх: ускорение — замедление — остановка (второй полупериод — возврат в исходное положение).			
13.	Раскладывают обязательно сразу все лекала, в том числе и мелкие . При раскладке лекал необходимо совмещать направление долевой нити на лекале с направлением долевой нити на ткани. Найдя наилучший вариант раскладки с учетом всех необходимых припусков на швы , лекала прикалывают булавками к ткани, контуры обводят мелом сплошной линией, припуски на швы намечают пунктирной линией, отмечают все контрольные точки. Прямые линии проводят с помощью линейки . Детали выкраивают по пунктирным линиям.			
14.	...булавкою....			
15.	№	Наименование	Описание вида фурнитуры	
	1	Блочка	фасонная втулка, предназначенная для упрочнения краёв отверстий кожгалантерейных, швейных и обувных изделий	
	2	Пуговица	застежка, предназначенная для соединения деталей изделия через петлю.	
	3	Страз	искусственный драгоценный камень; стекло для имитации драгоценных камней, подцвеченное металлическими оксидами. Используется для украшения одежды и аксессуаров.	
	4	Сутаж	вид тонкой тесьмы, служащей для отделки одежды, для макраме и пр. Выпускается различных цветов.	
	5	Хольнитен	Заклёпка, состоящая из двух частей для закрепления швов, предназначена для неразъёмного соединения деталей при использовании толстой ткани.	
	Термины и определения даны по ГОСТ 15470-70 — Фурнитура для изделий кожевенно-галантерейной, текстильно-галантерейной, обувной и швейной промышленности.			
16.	а) 1- эффект расширения линии бедер; 2- эффект стройности фигуры; 3- эффект увеличения плечевого пояса б) стиль милитари			
17.	антропометрическим.			
18.	1 -а ; 2-в ; 3 –б.			
19.	а) капюшон (средневековье)	б) тюрбан (чалма) (Турция)	в) сорока (Россия)	
20.	декоративно-прикладное творчество: оригами (яп. «сложенная бумага») — древнее искусство складывания фигурок из бумаги			

21.	б
22.	Для предпринимателя информация является ресурсом, который снижает степень риска, увеличивает скорость и качество производимого продукта, т.е. способствует усовершенствованию технологий, применению инновационных методов производства при создании нового продукта.
23.	полупроводниковые светодиоды, галогенные лампы.
24.	Самооценка=успех/уровень притязаний. Успех = уровень притязаний x самооценку.

1). Эскиз платья.



2). План раскладки выкроек на ткани.



1).

3). Расчет расхода ткани: $D_{\text{платья}} + 2 D_{\text{баски}} + 2R$ окружности баски + Припуски на швы по

л. талии, по л. плеча, по низу платья = $104 + 2 \times 18 + 2 \times 13 + 20 = 186$ см.
 (При раскладке выкроек на ткань, учащийся может варьировать место расположения на ткани детали кроя, расчет учащихся также засчитывается от 1,8 м до 2,10 м)

4). Последовательность поузловой обработки

Таблица 1

№ п/п	последовательность поузловой обработки
1	Верха изделия: 1. Обработка талиевых вытачек; 2. Соединение рельефных и боковых линий переда и спинки, 3. Настрачивание отделочной планки (если предусмотрена); 4. Обработка горловины и пройм обтачками
2	Юбки изделия: 1. Обработка талиевых вытачек; 2. Соединение рельефных, средней и боковых линий юбки
3	Баски: 1. Обработка низа баски краевым швом; 2. Обработка средних срезов баски по спинке краевым швом
4	Соединение верха и юбки изделия: 1. Соединение баски с верхом изделия; 2. Соединение верха и юбки изделия; 3. Втачивание потайной застежки «молния» по среднему шву спинки 4. Обработка низа изделия швом вподгибку с открытым срезом
5	Окончательная отделка, ВТО

5. Опишите внешний вид модели по предложенной форме.

1). *Наименование изделия:* платье женское

2). *Характеристика ткани :* ткань плательного ассортимента, кроме сильно растягивающегося стрейча и тонкого шёлка (шифона), гладкокрашенная, а также можно использовать двусторонние ткани или ткани– компаньоны, которые выгодно подчеркнут силуэтные линии

3). *Силуэт:* силуэт прилегающий, подходит большинству фигур, скрывая их недостатки.

4). *Описание по элементам:* платье с баской, отрезное по линии талии, с рельефами по переду верха и юбки, с застежкой «молния» по спинке; платье можно дополнить поясом, планкой по переду, боковые детали и обтачки выполнить контрастными по цвету, что выгодно стройнит фигуру.

Оценка выполнения творческого задания:

1. Эскиз модели-3 балл;

2. План раскладки выкроек на ткани летнего платья -3балла;

3. Последовательность поузловой обработки деталей-3 балла

4. Расчет расхода ткани-1 балла;

5. Описание внешнего вида модели по предложенной форме -1 балл;

Всего 11 баллов.

